

Bilan des activités 2016 – 2021

Chaire de recherche Marguerite-d'Youville d'interventions humanistes en soins infirmiers de l'Université de Montréal



*Soigner avec
humanisme et savoirs*



Faculté des sciences infirmières

Université 
de Montréal et du monde.

Véronique Dubé, inf., Ph. D.

Professeure agrégée

Titulaire de la Chaire de recherche Marguerite-d'Youville d'interventions humanistes en soins infirmiers

Faculté des sciences infirmières, Université de Montréal

Chercheuse régulière, Centre de recherche du Centre hospitalier de l'Université de Montréal

Chercheuse associée, Centre de recherche, Institut universitaire de gériatrie de Montréal

TABLE DES MATIÈRES

Présentation	4
Faits saillants	5
La Chaire Marguerite-d'Youville : une nouvelle chaire de recherche en soins infirmiers	6
L'œuvre de Marguerite d'Youville perpétuée	6
Les objectifs de la Chaire Marguerite-d'Youville	7
Une première titulaire	7
Les engagements de la titulaire	7
La programmation de recherche 2016-2021 (Engagement 1)	8
Volet 1 : Développement et évaluation de nouvelles interventions d'accompagnement et de soutien auprès de clientèles vulnérables et de leurs familles	8
Projet 1 : Projet-pilote Apprendre pour Cheminer Ensemble (modalité Web) (2015-2017)	8
Projet 2 : Recherche-action Apprendre pour Cheminer Ensemble (2017-2020)	9
Projet 3 : Devenir aidant, ça s'apprend sur le Web! : des effets persistants (2016-2020)	10
Projet 4 : MeSSAGES : des effets persistants (2016-2020)	11
Projet 5 : Enquête sur la satisfaction des proches aidants (2017-2018)	11
Volet 2 : Développement et évaluation d'interventions sensibilisant les infirmières à des soins humanistes	12
Projet 6 : L'Humain au quotidien (2020-2022)	12
Volet 3 : Transfert, utilisation et valorisation des connaissances sur les soins humanistes	12
Projet 7 : La création d'environnements propices à des interventions humanistes : une participation concertée (2019-2022)	13
Projet 8 : COEURious G@me (2019-2022)	13
Nos partenaires et nos collaborateurs	13
Obtention d'une bourse de chercheur junior 1 FRQ-S (2018-2022)	14
La formation de la relève (Engagement 2)	15
Les étudiantes aux cycles supérieurs	15
... à la maîtrise en sciences infirmières	15
... au doctorat en sciences infirmières	17
Des moyens pour favoriser le recrutement et soutenir la réussite des étudiantes	17
La bourse Virginie-Allaire	17
Le soutien à la diffusion des travaux des étudiantes	18
Le groupe de type codéveloppement	18
L'enseignement à la Faculté des sciences infirmières	18

La diffusion des résultats de recherche et la visibilité de la Chaire Marguerite-d'Youville : des engagements interconnectés (Engagements 3 et 4)	20
La diffusion des résultats de recherche... ..	20
...auprès du grand public.....	20
...auprès des infirmières et des gestionnaires	20
...auprès de la communauté scientifique	21
Des conférences sur invitation : une reconnaissance des travaux de la Chaire.....	21
Des outils promotionnels pour faire connaître la Chaire et ses travaux	22
La visibilité de la Chaire auprès de la relève : une implication dans des activités étudiantes	22
L'expertise de la Chaire partagée avec la communauté universitaire et ses partenaires	22
L'influence de la sphère politique : mettre de l'avant les travaux de la Chaire et l'expertise infirmière en soins humanistes	23
Le fonctionnement de la Chaire	25
La structure de fonctionnement.....	25
Le Comité de gestion	25
Le Comité scientifique	26
L'installation de la Chaire au Centre de recherche du Centre hospitalier de l'Université de Montréal	26
La constitution d'une équipe de professionnelles de recherche	27
La mission, la vision et les valeurs de la Chaire représentées par une signature visuelle unique (Engagement 5)	28
Perspectives	29
Conclusion	30
Annexe A : Subventions de recherche	31
Annexe B : Publications	33
Annexe C : Communications	38

Présentation

La Chaire de recherche philanthropique Marguerite-d'Youville d'interventions humanistes en soins infirmiers de l'Université de Montréal a été créée en mai 2015 grâce aux généreuses contributions de cinq congrégations religieuses qui ont voulu perpétuer l'œuvre de Marguerite d'Youville. Le 5 janvier 2016, Véronique Dubé, inf. Ph. D., professeure à la Faculté des sciences infirmières de l'Université de Montréal a été nommée première titulaire de la Chaire pour un mandat de cinq ans (janvier 2016 – janvier 2021). Arrivé au terme de ce premier mandat, nous présentons le bilan des réalisations des cinq premières années de la Chaire, lesquelles ont permis de mettre en place des assises solides ainsi que de respecter la mission, les objectifs et la programmation de recherche.

Dans un premier temps, les faits saillants sont exposés; dans un deuxième temps, nous rappelons l'origine de la nouvelle Chaire et ses objectifs. Suit une brève présentation de la titulaire et la mention de ses engagements au moment de sa nomination. Dans un troisième temps suit la présentation de la programmation de recherche (2016-2021), de ses trois volets et les activités de recherche entreprises. Dans un quatrième temps, les étudiantes¹ aux cycles supérieurs en sciences infirmières sous la direction de la titulaire sont présentées, et suivent les activités permettant de faire connaître et d'augmenter la visibilité de la Chaire auprès de divers e publics et instances. Par la suite, les modalités de fonctionnement de la Chaire sont décrites, et en dernier lieu, quelques pistes d'avenir sont proposées ouvrant sur le deuxième mandat de la titulaire.

¹ Compte tenu de la prédominance de femmes au sein de la profession infirmière, nous utiliserons le féminin tout au long du présent bilan, bien qu'il soit inclusif de la diversité sexuelle et de genre.

Faits saillants

- Nomination pour un premier mandat (janvier 2016 – janvier 2021) de la titulaire de la Chaire de recherche Marguerite-d'Youville d'interventions humanistes en soins infirmiers de l'Université de Montréal
- Obtention du statut de chercheuse régulière au Centre de recherche du Centre hospitalier de l'Université de Montréal (mars 2016) et du statut de chercheuse associée au Centre de recherche, Institut universitaire de gériatrie de Montréal (mai 2016)
- Obtention d'une bourse de carrière : chercheuse boursière junior 1 (2018-2022) du Fonds de recherche Québec – Santé (FRQ-S) pour la programmation de recherche intitulée *Soutenir les oubliés de la maladie d'Alzheimer... Évaluation des effets d'une intervention psychoéducatrice individuelle bimodale à l'intention des conjoints-aidants de jeunes personnes atteintes de la maladie d'Alzheimer ou d'une maladie apparentée*
- Consolidation d'une équipe de professionnelles de recherche et d'intervieweuses animées par les soins humanistes
- Direction ou codirection de 10 étudiantes à la maîtrise et de 2 étudiants au doctorat dont plusieurs sont récipiendaires de bourses
- Attribution de la bourse Virginie-Allaire à M^{me} Audrey Lavoie dans le cadre de ses études doctorales (2019)
- Obtention de sept subventions de recherche comme chercheuse principale pour un montant total de plus de 1,2 million de dollars, dont les subventions :
 - Programme Québec Ami des Aînés (QADA) pour le projet *Apprendre pour Cheminer Ensemble*
 - ERASMUS+ Programme - partenariats stratégiques, partenariats de l'enseignement et de la formation professionnelle pour le projet international *COEURious G@me*
 - Pour mieux soigner de la Fondation de l'Ordre des infirmières et infirmiers du Québec pour le projet *l'Humain au quotidien* avec le Centre intégré universitaire de santé et de services sociaux du Centre-Sud-de-l'Île-de-Montréal (CCSMTL)
- Collaboration à 10 projets de recherche en tant que cochercheuse
- Publication de 18 articles avec comité de révision par les pairs, 9 abrégés, 13 rapports de recherche/mémoires/guide de pratique, 23 communications orales, 20 communications par affiche et 20 conférences sur invitation
- Participation à diverses activités d'expertise scientifique
 - Évaluatrice de manuscrits dans des revues scientifiques ou professionnelles
 - Évaluatrice de programme de bourses et de subventions de projets de recherche
 - Membre représentant la Faculté des sciences infirmières au comité sur le vieillissement du Réseau universitaire intégré de santé et de services sociaux (RUISSS) de l'Université de Montréal, et présidente du sous-comité formation ayant produit le [Référentiel de compétences interprofessionnelles en soins et services sociaux aux aînés et à leurs proches aidants. Programmes de formation initiale en sciences de la santé et psychosociales à l'Université de Montréal](#)
 - Panéliste au Forum sur les meilleures pratiques : usagers, CHSLD et soutien à domicile du ministère de la Santé et des Services sociaux
 - Chercheuse invitée à la journée de consultation sur la *Politique nationale sur les proches aidants* de la ministre responsable des Aînés et des Proches aidants

La Chaire Marguerite-d'Youville : une nouvelle chaire de recherche en soins infirmiers

Les congrégations religieuses donatrices à l'origine de la création de la Chaire de recherche philanthropique Marguerite-d'Youville d'interventions humanistes en soins infirmiers de l'Université de Montréal avaient une volonté bien précise. Elles désiraient poursuivre l'œuvre de leur fondatrice Marguerite d'Youville et de leur communauté religieuse. Ayant œuvré auprès des personnes démunies, Marguerite d'Youville était animée par la dignité humaine, la compassion et la solidarité. Sensible à la misère humaine, elle s'est initiée aux soins à la personne lorsqu'on lui a confié, en 1747, le fonctionnement de l'Hôpital Général de Montréal. Depuis la création de leur congrégation, les Sœurs de la Charité prônent la qualité des soins et de l'enseignement. Elles ont fondé l'Institut Marguerite-d'Youville en 1934, école supérieure d'infirmières, devenue la Faculté des sciences infirmières (FSI) de l'Université de Montréal (UdeM).

L'œuvre de Marguerite d'Youville perpétuée

C'est grâce à la mobilisation de congrégations religieuses du Québec désirant soutenir la recherche en sciences infirmières à l'UdeM que la création de la Chaire de recherche Marguerite-d'Youville d'interventions humanistes en soins infirmiers a été possible. À l'initiative des Sœurs de la Charité de Montréal communément appelées « Sœurs Grises », les Sœurs de la Charité de Saint-Hyacinthe et de Québec, les Sœurs de Saint-Joseph de Saint-Hyacinthe ainsi que les Religieuses hospitalières de Saint-Joseph se sont regroupées pour faire un don important à l'UdeM ayant pour but la création d'une nouvelle Chaire de recherche en sciences infirmières. Par ce geste, ces religieuses permettent de perpétuer l'œuvre de Marguerite d'Youville et son esprit humaniste. Les communautés religieuses ayant joué un rôle capital dans l'évolution des soins infirmiers au Québec et de son système de santé, la Chaire a l'occasion de perpétuer cet apport en contribuant à la fois au développement d'interventions humanistes en soins infirmiers et au développement professionnel des infirmières.



À l'avant-plan de gauche à droite : Sœur Claudette Robert, supérieure générale des Sœurs de Saint-Joseph de Saint-Hyacinthe; Sœur Jacqueline Saint-Yves, supérieure générale des Sœurs de la Charité de Montréal; Sœur Diane Beaudoin, supérieure générale des Sœurs de la Charité de Saint-Hyacinthe

Au deuxième rang, de gauche à droite : Dr Guy Breton, recteur de l'Université de Montréal; M^{me} Francine Ducharme, doyenne de la Faculté des sciences infirmières; M^{me} Véronique Dubé, titulaire de la Chaire; M^{me} Louise Roy, chancelière de l'Université de Montréal; M. Gil Desautels, directeur général par intérim du Bureau Recherche – Développement – Valorisation (BRDV).

Événement : Campagne de financement Campus Montréal, 31 mai 2016, Université de Montréal

Les objectifs de la Chaire Marguerite-d'Youville

La convention de la Chaire de recherche Marguerite-d'Youville d'interventions humanistes en soins infirmiers de l'Université de Montréal énonce les six objectifs définis par les donatrices pour la Chaire, soit :

1. Analyser les besoins des personnes, des familles et des communautés en regard de leurs expériences de santé;
2. Développer des stratégies d'accompagnement humaniste contribuant à la qualité de l'expérience des soins des personnes, des familles et des communautés;
3. Évaluer les interventions infirmières auprès des personnes, des familles et des communautés;
4. Élaborer un programme de formation continue qui favorise l'humanisme dans l'accompagnement des personnes, des familles et des communautés;
5. Développer des interventions qui sensibilisent les infirmières à l'importance d'offrir des soins humanistes, empreints de compassion et de réconfort, qui contribuent à préserver la dignité humaine et à promouvoir la résilience.

Ces objectifs mettent en relief le double mandat poursuivi par la Chaire Marguerite-d'Youville, soit à la fois la recherche et la formation sur des interventions humanistes en sciences infirmières.

Une première titulaire



À la suite d'un appel à candidatures de la FSI de l'UdeM en août 2015, M^{me} Véronique Dubé, inf., Ph. D., professeure à la FSI depuis 2013, se voit confier un premier mandat comme titulaire de la Chaire de recherche Marguerite-d'Youville d'interventions humanistes en soins infirmiers pour une période de cinq ans (2016 - 2021). Au cours de sa carrière professionnelle, M^{me} Dubé a acquis une vaste expertise en soins aux personnes âgées et à leurs aidants. Ses intérêts de recherche portent plus particulièrement sur les personnes vivant avec un trouble neurocognitif majeur (par ex. : maladie d'Alzheimer et maladies apparentées) d'apparition précoce et sur leurs proches aidants. Elle développe des interventions psychoéducatives personnalisées et animées par des infirmières, en mode présentiel ou sur le Web, ainsi que des interventions de pratique réflexive visant à soutenir le développement professionnel.

Les engagements de la titulaire

Lors de sa candidature comme titulaire de la Chaire Marguerite-d'Youville, M^{me} Dubé s'était engagée à faire connaître et à soutenir la structure de recherche et de formation en interventions humanistes auprès des étudiantes, des infirmières et des gestionnaires en soins infirmiers. Cinq engagements ont été pris :

1. Soumettre des demandes de subvention à divers organismes permettant de réaliser la programmation de recherche proposée, ainsi qu'une demande de bourse comme chercheur boursier;
2. Favoriser le recrutement, aux cycles supérieurs, d'étudiantes intéressées par le développement et l'évaluation d'interventions humanistes ou le développement professionnel des infirmières au regard de soins humanistes;
3. Diffuser les résultats des études réalisées en utilisant des moyens diversifiés;
4. Mettre en œuvre et participer à des activités favorisant la visibilité de la Chaire à la FSI, au Centre hospitalier de l'Université de Montréal (CHUM) et auprès de leurs partenaires;
5. Adopter, de concert avec la Congrégation des Sœurs de la Charité, une signature visuelle propre à la Chaire permettant de faire reconnaître les travaux réalisés.

Ces engagements se sont traduits par des activités concrètes au cours des cinq dernières années. Ainsi, les pages suivantes font état de l'avancement de la programmation de recherche et des activités entreprises en fonction de ces engagements.

La programmation de recherche 2016-2021 (Engagement 1)

La programmation de recherche 2016-2021 de la Chaire Marguerite-d'Youville repose sur les valeurs humanistes et altruistes de la discipline infirmière. Ce programme de recherche vise à développer et à évaluer des interventions humanistes en soins infirmiers auprès de clientèles vulnérables et de leurs proches aidants, et à assurer leur transfert vers la communauté scientifique et professionnelle, ainsi que dans le grand public. Ces interventions humanistes coconstruites avec des patients/familles et des infirmières ont pour objectif de lier la théorie et la pratique. Elles ont pour fondements principaux le respect des besoins singuliers des personnes et sont adaptées à leur parcours de vie, en plus de reposer sur des valeurs de respect, de compassion et de bienveillance.

Plus précisément, cette programmation de recherche se décline en **trois volets** non mutuellement exclusifs :

1. **Développement et évaluation d'interventions d'accompagnement et de soutien auprès de clientèles vulnérables et de leurs familles**
2. **Développement et évaluation d'interventions sensibilisant les infirmières à des soins humanistes**
3. **Transfert, utilisation et valorisation des connaissances sur les soins humanistes**

Les projets de recherche réalisés ou en cours de réalisation sont présentés selon ces trois volets.

Volet 1 : Développement et évaluation de nouvelles interventions d'accompagnement et de soutien auprès de clientèles vulnérables et de leurs familles

Ce premier volet est centré sur le développement de nouvelles interventions infirmières visant l'accompagnement et le soutien de clientèles vulnérables et sur leur évaluation, afin d'en apprécier les retombées. Ce volet porte plus particulièrement sur la recherche de réponses aux trois premiers objectifs de la Chaire (1) analyser les besoins des personnes, des familles et des communautés en regard de leurs expériences de santé; 2) développer des stratégies d'accompagnement humaniste contribuant à la qualité de l'expérience des soins des personnes, des familles et des communautés; 3) évaluer les interventions infirmières auprès des personnes, des familles et des communautés).

Dans le contexte de cette programmation, les proches aidants de personnes vivant avec un trouble neurocognitif majeur comme la maladie d'Alzheimer et les maladies apparentées sont les clientèles cibles. L'aide et le soutien fournis aux personnes vivant avec un trouble neurocognitif majeur proviennent en forte majorité de l'entourage. Il est reconnu depuis de nombreuses années que si le rôle de proches aidants comporte des avantages, il entraîne de nombreuses conséquences sur la santé des aidants (par ex. : fatigue, stress, anxiété, dépression). Les aidants ont besoin d'aide et de soutien qui répondent à leurs besoins et à leurs parcours. Pourtant, ces aidants sont encore perçus comme des « ressources » à un système de santé qui peine à offrir du soutien à domicile pour la personne aidée et son proche aidant. Des interventions éducatives et de soutien offertes aux proches aidants, par des infirmières formées selon une approche humaniste de la personne, s'avèrent une avenue pouvant répondre à certains besoins de ces aidants, et avoir des effets positifs sur divers aspects de leur qualité de vie.

Projet 1 : Projet-pilote Apprendre pour Cheminer Ensemble (modalité Web) (2015-2017)



Dans ce volet, un projet-pilote intitulé *Développement, validation, mise à l'essai et évaluation qualitative d'une intervention psychoéducatrice sur le Web auprès de conjoints-aidants de personnes jeunes (âgées de moins de 65 ans) atteintes de la maladie d'Alzheimer ou d'une maladie apparentée*, a été subventionné par le Réseau de recherche en

interventions en sciences infirmières du Québec (RRISIQ) (chercheurs : M^{mes} Dubé, Ducharme et Lechasseur; clinicienne : M^{me} Thorn). Les conjoints-aidants, clientèle de ce projet, voient leurs plans d'avenir chamboulés par l'annonce d'un diagnostic de la maladie d'Alzheimer ou d'une maladie apparentée chez leurs conjoints, alors qu'ils n'ont pas encore atteint l'âge de 65 ans. Ce groupe de proches aidants aux prises avec un risque élevé de répercussions sur leur santé physique et psychologique est particulièrement « oublié » de nos ressources de soins et de services, comme en témoignent les études sur leurs besoins non satisfaits. Ainsi, ce projet-pilote a permis d'élaborer et de valider, avec des conjoints-aidants de personnes vivant avec la maladie d'Alzheimer ou une maladie apparentée à début précoce, une intervention infirmière psychoéducatrice offerte sur le Web, et intitulée *Apprendre pour Cheminer Ensemble*. Cette intervention vise plus particulièrement à outiller les conjoints-aidants à composer avec ce difficile diagnostic dans leur quotidien et à faciliter leur transition vers le rôle d'aidant. Elle est élaborée pour être offerte sur une période de sept semaines à raison d'une séance thématique par semaine en mode asynchrone. Ce projet-pilote a permis de bonifier l'intervention *Apprendre pour Cheminer Ensemble* et dans un deuxième temps, d'élaborer une plateforme Web (prototype fonctionnel) pour sa prestation.

Projet 2 : Recherche-action *Apprendre pour Cheminer Ensemble* (2017-2020)

À la suite de ce projet-pilote, une demande de subvention au ministère de la Famille du Québec par le biais du concours Québec Ami des Aînés (QADA), volet Soutien aux projets nationaux et à l'expérimentation, a été obtenue par la titulaire de la Chaire, en collaboration avec des chercheurs (M^{mes} Ducharme et Kergoat) et l'Association québécoise des infirmières et infirmiers en gérontologie (AQIG). L'octroi de cette subvention (2017-2020) pour le projet de recherche-action intitulé *Apprendre pour Cheminer Ensemble : Une intervention psychoéducatrice individuelle à l'intention des conjoints-aidants d'aînés atteints précocement de la maladie d'Alzheimer ou d'une maladie apparentée* a permis de réaliser une étude de plus grande envergure. Ainsi, la recherche-action avait pour principaux objectifs de valider, de mettre à l'essai et d'évaluer qualitativement et quantitativement cette intervention infirmière psychoéducatrice individuelle selon deux modalités (présentielle et Web) auprès de conjoints-aidants de personnes atteintes précocement de troubles neurocognitifs. Dans le cadre de ce projet, les infirmières étaient appelées à assumer un rôle d'accompagnatrice de ces proches aidants, en tenant compte de l'unicité de leur réalité; il a été démontré que ces aidants de personnes vulnérables ont besoin d'être soutenus et accompagnés de façon personnalisée.



À gauche, M^{me} Francine Charbonneau alors ministre responsable des Aînés et de la Lutte contre l'intimidation et ministre responsable de la région de Laval.

À droite, M^{me} Véronique Dubé, titulaire de la Chaire de recherche Marguerite-d'Youville. Conférence de presse, 6 février 2017.

Lors du processus de validation de l'intervention, tant les conjoints-aidants que les infirmières ont fait ressortir l'importance que revêt l'intervention *Apprendre pour Cheminer Ensemble* et en particulier, l'accompagnement personnalisé des aidants par une infirmière tout au long de l'intervention. De plus, la disponibilité de deux modalités d'intervention (présentielle ou Web), au choix du conjoint-aidant, a également été soulignée comme un point fort de l'intervention. La validation a en outre permis d'obtenir de la rétroaction positive sur le contenu de l'intervention de même que sur sa structure. Forte de ces données sur le projet-pilote, l'intervention auprès de conjoints-aidants d'aînés atteints précocement de la maladie d'Alzheimer ou d'une maladie apparentée a été mise en place. Le recrutement des participants a profité de la précieuse collaboration des Sociétés Alzheimer régionales et celle des cliniques de cognition, de la mémoire ou de neurologie de plusieurs établissements du réseau de la santé et des services sociaux posant le diagnostic de la maladie d'Alzheimer à début précoce. C'est ainsi que l'intervention s'adressait non seulement aux conjoints-aidants pour leur permettre de trouver un équilibre dans leur vie personnelle et pour prévenir l'épuisement associé à leur rôle, mais également aux jeunes personnes vivant avec la maladie d'Alzheimer. Des retombées étaient anticipées sur leur qualité de vie : pour parvenir à maintenir ou à augmenter la qualité de vie des deux conjoints, l'infirmière accompagnatrice soutenait notamment le conjoint-aidant dans la mise à l'essai de différentes stratégies

adaptatives, dans la valorisation des capacités conservées du conjoint-aidé et l'application de stratégies de stimulation et de communication adaptées. Le conjoint-aidant était également guidé dans le repérage et la gestion des comportements réactifs du conjoint-aidé.

Paroles de conjoints-aidants sur l'intervention *Apprendre pour Cheminer Ensemble* :

« On parlait de choses concrètes, ça fait que c'est pour ça que je dis que ça m'a été vraiment, mais vraiment été utile parce qu'on pouvait m'aider soit à ouvrir des portes ou à me faire réfléchir sur d'autres solutions ou avoir du feedback de mon intervenante. (...) Il y avait des choses qu'on discutait et je pouvais tout de suite m'en servir ou passer à l'action dès que je quittais la rencontre ».

« Vous m'avez donné beaucoup d'espoir. D'espoir dans mes capacités, dans ma confiance, l'espoir qu'il y a des gens autour de nous qui sont (...) qui sont capables de nous aider... Un espoir d'être capable de nous outiller et d'être capable de s'en servir le plus rapidement possible... et tout ce que le programme a fait pour moi, c'est d'être capable d'enlever des couches de stress sur mes épaules ».

Les personnes proches aidantes se sont avérées plus confiantes dans leur rôle d'aidant à la suite de l'intervention et mieux préparées en vue des besoins futurs de soins de leur conjoint. Elles ont également eu recours à davantage de stratégies d'adaptation telles que des stratégies de gestion du stress et de recadrage. Compte tenu des résultats de l'étude, une étude de plus large envergure est souhaitée.

Projet 3 : Devenir aidant, ça s'apprend sur le Web! : des effets persistants (2016-2020)



Devenir aidant, ça s'apprend sur le Web! est un programme de formation et de soutien destiné aux proches aidants d'une personne âgée nouvellement diagnostiquée de la maladie d'Alzheimer ou d'une maladie apparentée. Ce programme psychoéducatif a d'abord été développé et évalué selon une modalité présentielle par l'équipe de Francine Ducharme, inf., Ph. D. Adaptée en une modalité Web par M^{mes} Dubé et Ducharme (2013-2015), [*Devenir aidant, ça s'apprend sur le Web!*](#) a pour objectif de favoriser précocement la transition des aidants vers un nouveau rôle, alors qu'ils viennent d'apprendre au cours des dernières semaines le diagnostic de leur proche âgé, et d'éviter l'épuisement qui peut les guetter. Le programme se déroule sur une plateforme Web durant sept semaines consécutives, à raison d'une session hebdomadaire d'une durée de 60 à 90 minutes, laquelle peut être fragmentée à la convenance des participants. Formée au programme, une infirmière accompagne le proche aidant en lui offrant du soutien adapté à sa situation et à ses besoins, de même qu'une rétroaction personnalisée aux exercices écrits qu'il effectue. Le présent projet de recherche, intitulé *Devenir aidant, ça s'apprend sur le Web! Étude évaluative portant sur les effets persistants* visait à évaluer les effets persistants à 3 mois et à 6 mois après le programme, et divers indicateurs de qualité de vie. On a pu constater que les proches aidants ayant participé à ce projet ont un sentiment d'auto-efficacité plus élevé en tant qu'aidant, et que ce sentiment se maintient 6 mois après l'intervention. Ils ont davantage eu recours à des stratégies de résolution de problème et de recadrage après l'intervention, et l'utilisation de ces stratégies s'est maintenue dans le temps (3 et 6 mois). De plus, ils se sentent mieux préparés en vue des besoins futurs de soins de leur conjoint-aidé, et ce sentiment se maintient jusqu'à 6 mois.

Les témoignages que voici permettent de connaître l'appréciation des participants :

« Nous avons mis en place plusieurs éléments provenant de l'enseignement que nous (ma sœur et moi) avons eu avec cette formation... Tout ça permet à ma mère d'avoir du bon temps, elle apprécie beaucoup les sorties qu'elle fait et du même coup, son conjoint se trouve libre pour 4-5 heures par jour, deux fois par semaine. Nous sommes donc, tous, mieux équipés pour faire face au moment présent et à ce qui s'en vient. »

« Je me suis sentie comprise et soutenue pendant toute cette période. Mon père présente un déclin cognitif important depuis le dernier mois et je pense sincèrement que cette formation m'aide à y faire face avec plus de sérénité. »

« ... j'ai apprécié tous les échanges et j'ai des outils pour faire face à la situation avec mon père. Mon niveau d'anxiété a diminué, car je ne suis pas dans le néant! J'applique les trucs et ça fonctionne très bien. »

Compte tenu des effets positifs du programme, l'Appui national pour les proches aidants assurera la prestation et la pérennité du programme *Devenir aidant, ça s'apprend sur le Web!*

Projet 4 : MeSSAGES : des effets persistants (2016-2020)



Initialement développé et évalué par l'équipe de Francine Ducharme, inf., Ph. D., le programme MeSSAGES (Méthode électronique de soutien aux stratégies d'apprentissage à la gestion du stress) est une intervention psychoéducatrice sur le Web. Il porte sur la gestion du stress des proches aidants d'aînés en perte d'autonomie physique ou cognitive, et vise plus particulièrement à outiller et à soutenir ces aidants afin qu'ils puissent gérer, au quotidien, le stress lié à leur rôle. Administré en ligne à raison de sept semaines consécutives, [MeSSAGES](#) permet aux aidants d'apprendre une méthode de gestion du stress en cinq étapes et de l'appliquer à une situation d'aidance de leur quotidien. Ils sont accompagnés de manière individuelle par une infirmière qui les guide dans leurs apprentissages. Le projet visait à évaluer les effets persistants de MeSSAGES, à 3 mois et à 6 mois postintervention, relativement à la gestion du stress des proches aidants (p. ex. : efficacité personnelle, perception du stress lié au rôle d'aidant).

Les témoignages des participants soulignent des retombées positives de l'intervention :

« Merci de m'avoir redonné confiance, et de m'avoir donné des pistes de solution, là je dois faire mon chemin et mettre en pratique... Cette formation est un peu un bâton de marche qui m'accompagne dans le chemin. »

« J'ai pu valider mes comportements et mes attitudes face à mon rôle de proche aidante. J'envisage l'avenir avec optimisme en dépit des pertes cognitives actuelles [de mon aidé]. »

« J'ai vraiment senti que j'étais suivie de près et que vous compreniez mes questionnements, mes doutes et mes défis. »

Tout comme pour le programme *Devenir aidant, ça s'apprend sur le Web!*, l'Appui national pour les proches aidants assurera la prestation et la pérennité du programme *MeSSAGES*.

Projet 5 : Enquête sur la satisfaction des proches aidants (2017-2018)

La Chaire de recherche Marguerite-d'Youville a été sollicitée par l'Appui national pour les proches aidants d'aînés pour réaliser une *Enquête sur la satisfaction des proches aidants concernant les services obtenus par des organismes communautaires financés par les 17 Appuis régionaux du Québec*. Ce projet visait à connaître, au moyen d'entrevues téléphoniques réalisées par des infirmières, la satisfaction de proches aidants d'aînés à domicile recevant des services d'information, de formation, de soutien psychosocial et de répit, financés par les Appuis régionaux à l'échelle du Québec. Soulignons que 74 organismes québécois ont accepté de participer à l'enquête. Au total, 285 proches aidants ont accepté de participer à des entrevues téléphoniques (taux de participation 62,5 %) et ont apprécié 506 services offerts par ces organismes. Bien que les résultats démontrent que les proches aidants sont en très grande majorité satisfaits des services reçus, l'enquête a permis de recenser les éléments les plus et les moins appréciés de ces

services, ce qui a permis de faire ressortir des pistes d'amélioration. Douze recommandations ont ainsi pu être formulées. Les résultats de l'enquête ont en outre permis à l'équipe de la Chaire de relever certains besoins non satisfaits chez les proches aidants (par ex. : absence de répit le soir et les fins de semaine), lesquels alimenteront les réflexions de l'Appui en vue d'améliorer l'offre de services.

Volet 2 : Développement et évaluation d'interventions sensibilisant les infirmières à des soins humanistes

Le deuxième volet de la programmation vise en particulier à répondre aux objectifs 4 et 6 de la Chaire Marguerite-d'Youville, soit d'évaluer les interventions infirmières auprès des personnes, des familles et des communautés et de développer des interventions sensibilisant les infirmières à l'importance d'offrir des soins humanistes, empreints de compassion et de réconfort, contribuant à préserver la dignité humaine et à promouvoir la résilience. Ces soins « humanistes » peuvent se définir comme étant des soins et des interventions axés sur la personne (*person* ou *patient-centred care*), qui tiennent notamment compte du parcours de vie de la personne, de ses préférences, de ses valeurs et de ses besoins, tout en étant empreints d'empathie, et fondés sur des principes de respect, d'écoute et d'authenticité. Concrètement, à titre d'exemples, des soins et interventions humanistes peuvent faire référence à : s'attarder à ce que la personne vit et à explorer la signification que la personne accorde à sa condition de santé; se soucier des émotions vécues (craintes, appréhensions, peurs, etc.) par la personne et ses proches; s'intéresser aux projets de vie de la personne concernant « ce qu'elle est et est appelée à devenir »; apporter aide et soutien dans ce qui est important pour la personne, en tenant compte des ressources personnelles, familiales et communautaires dont elle dispose; impliquer la personne dans la prise de décisions au regard de sa santé (par ex. : traitement, planification et organisation des soins et des services à domicile, hébergement, fin de vie), ainsi que dans la dispensation de soins et de traitements; se préoccuper du confort de la personne; etc.

Projet 6 : L'Humain au quotidien (2020-2022)

[L'Humain au quotidien](#) est une recherche-action d'envergure menée au sein du Centre intégré universitaire de santé et de services sociaux du Centre-Sud-de-l'Île-de-Montréal (CCSMTL) qui a pour objectifs : 1) de relever les facteurs personnels, professionnels et organisationnels qui facilitent ou entravent la dispensation de soins infirmiers humanistes auprès de la clientèle âgée et de leurs proches aidants tout au long du continuum de soins; 2) de repérer, avec le personnel des soins infirmiers de tous les niveaux hiérarchiques, des stratégies visant à soutenir les facteurs facilitant la dispensation de soins humanistes; 3) de sélectionner, mettre à l'essai et évaluer des stratégies déterminées par les acteurs concernés pour la dispensation de soins humanistes; 4) de mesurer les retombées auprès de la clientèle et des soignants. Compte tenu du contexte de la pandémie à la COVID-19 depuis mars 2020, le début du projet en milieu clinique a été reporté à l'été 2021; le projet est en cours.

Volet 3 : Transfert, utilisation et valorisation des connaissances sur les soins humanistes

Le troisième volet de la programmation de recherche accorde son importance plus particulièrement à diffuser, transférer et valoriser les résultats des études menées à la Chaire de recherche Marguerite-d'Youville. Le public cible est constitué des divers groupes de professionnels de la santé, des formateurs, des gestionnaires, des chercheurs, des décideurs et du grand public. Il vise également à favoriser, par l'évaluation de diverses stratégies éducatives, l'utilisation des pratiques exemplaires connues au regard des soins humanistes. À terme, le troisième volet de la programmation de recherche de la Chaire aspire à devenir un lieu de référence pour le développement professionnel en soins humanistes et est en cohérence avec le cinquième objectif de la Chaire (Élaborer un programme de formation continue qui favorise l'humanisme dans l'accompagnement des personnes, des familles et des communautés).

Projet 7 : La création d'environnements propices à des interventions humanistes : une participation concertée (2019-2022)

Bien définir ce que l'on entend par des soins et des interventions humanistes, et en valider la compréhension avec les milieux cliniques, sont apparus comme des incontournables, compte tenu des multiples interprétations possibles. Le projet de mobilisation des connaissances *La création d'environnements propices à des interventions humanistes : une participation concertée*, mené en collaboration avec la Direction des soins infirmiers (DSI) du Centre hospitalier de l'Université de Montréal (CHUM), a été financé par le Réseau de recherche en interventions en sciences infirmières du Québec (RRISIQ). Ce projet, complémentaire au projet *L'Humain au quotidien* présenté précédemment, vise plus particulièrement à 1) réaliser une revue des écrits sur les interventions humanistes auprès de personnes vivant des situations de vulnérabilité; 2) tenir une activité de consultation avec des infirmières du milieu clinique (infirmières cliniciennes, infirmières-chefs d'unité, infirmières monitrices) et avec des patients/proches-partenaires. Cette activité permet de : a) mobiliser leurs connaissances sur les pratiques actuelles au regard des interventions humanistes et de les comparer avec les résultats issus de la recherche; b) dégager avec les participants, les stratégies/actions prioritaires favorisant l'actualisation d'interventions humanistes. De plus, ces travaux permettent de circonscrire ce que l'on entend par des soins et des interventions humanistes. Ce projet est en cours.

Projet 8 : COEURious G@me (2019-2022)



Une subvention visant le développement d'un nouveau moyen de formation auprès des infirmières en emploi (formation continue) a été obtenue par les cochercheurs principaux, Sébastien Colson d'Aix-Marseille Université (AMU) et Véronique Dubé, accompagnés de plusieurs chercheurs internationaux : José Côté, Sylvie Cossette et Patrick Lavoie (FSI UdeM); Leticia San Martin Rodriguez (Universidad Pública de Navarra); Sandra Tricas-Sauras (Université Libre de Bruxelles; Erasmus Hogeschool Brussel) ainsi que les doctorants Marc-André Maheu-Cadotte et Guillaume Fontaine (FSI UdeM). L'Agence ERASMUS + a en effet octroyé un important financement pour le projet *COEURious*

G@me : *Un Serious Game pour le personnel infirmier portant sur l'évaluation cardiorespiratoire des patients*. Dans une visée novatrice, ce projet mobilise les contributions de quatre universités partenaires, dont trois Européennes (France, Espagne, Belgique), conjuguées à l'expertise de la FSI de l'UdeM. Ce projet en cours consiste à développer, déployer et évaluer un jeu sérieux à l'intention d'infirmières portant sur l'évaluation cardiorespiratoire des patients.



À l'avant, de gauche à droite : Marc-André Maheu-Cadotte, doctorant en sciences infirmières à l'UdeM; Sébastien Colson, cochercheur principal et directeur de l'École des sciences infirmières d'Aix-Marseille Université (AMU), France; Véronique Dubé, cochercheuse principale, professeure à la FSI de l'UdeM et titulaire de la Chaire de recherche Marguerite-d'Youville; Sandra Tricas-Sauras, cochercheuse et professeure, Université Libre de Bruxelles, Belgique; Catherine Evans, doctorante AMU.

À l'arrière de gauche à droite : Leticia San Martin Rodriguez, cochercheuse et professeure, Université de Navarre, Espagne; Esperanza Rayon, professeure titulaire, Université de Navarre, Espagne; Cédric Sapuppo, stagiaire AMU; Marie Mellinas, doctorante AMU.

Lancement du projet : 18 octobre 2019

Nos partenaires et nos collaborateurs

Progressivement, l'équipe de la Chaire de recherche a élargi son réseau de partenaires et de collaborateurs de recherche, autant au Québec, qu'au Canada et qu'à l'international. Les travaux de la Chaire génèrent de nombreuses sollicitations pour de nouveaux projets.

Sept des huit projets de recherche présentés précédemment ont été mis en place par la titulaire, à titre de chercheuse

principale et dix projets de recherche auxquels elle a contribué à titre de cochercheuse, sont terminés ou en cours de réalisation (voir annexe A). Tous ces projets se rattachent à l'un des trois volets de la programmation de recherche et viennent enrichir sa portée.

Mentionnons également l'indispensable apport de partenaires permettant la réalisation des projets de recherche dont le CHUM, le CCSMTL et l'Institut universitaire de gériatrie de Montréal (IUGM), l'Hôpital Maisonneuve-Rosemont (CIUSSS de l'Est-de-l'Île-de-Montréal), l'Institut universitaire en santé mentale Douglas, le Centre hospitalier universitaire de Québec – Université Laval (CHUQ), ainsi que l'Appui pour les proches aidants d'aînés, l'Association québécoise des infirmières et infirmiers en gériatrie (AQIG), plusieurs Sociétés Alzheimer du Québec et de nombreux organismes communautaires dévoués. L'ouverture et l'enthousiasme manifestés par ces partenaires témoignent de leur intérêt pour contribuer à l'essor de soins humanistes, et nous invitent à consolider les liens avec ces associations.

Obtention d'une bourse de chercheur junior 1 FRQ-S (2018-2022)

L'obtention de subventions pour les projets 1 et 2 présentés précédemment ont permis de consolider les assises du programme de recherche *Soutenir les oubliés de la maladie d'Alzheimer... Évaluation des effets d'une intervention psychoéducatrice individuelle bimodale à l'intention des conjoints-aidants de jeunes personnes atteintes de la maladie d'Alzheimer ou d'une maladie apparentée*. Les objectifs visés par ce programme de recherche consistent précisément à développer, valider, mettre à l'essai et évaluer qualitativement et quantitativement les retombées de l'intervention infirmière psychoéducatrice individuelle bimodale *Apprendre pour Cheminer Ensemble*. Ce programme de recherche proposé dans le cadre d'une demande de bourse de carrière au Fonds de recherche du Québec-Santé (FRQ-S) a été financé par le [concours chercheur boursier junior 1 \(2018-2022\)](#). Il s'agit d'un pas important pour la reconnaissance du développement et de l'évaluation d'interventions infirmières d'accompagnement et de soutien, afin de mieux soutenir des clientèles vulnérables qui requièrent des soins et des services de santé dans une perspective humaniste. Cet octroi financier appuie et confirme la pertinence des travaux en cours.

La formation de la relève (Engagement 2)

La formation de la relève en sciences infirmières occupe une place de choix à la Chaire de recherche Marguerite-d'Youville. En tant que professeure à la FSI de l'UdeM, M^{me} Véronique Dubé dirige ou codirige plusieurs étudiantes aux cycles supérieurs en plus d'avoir donné des cours obligatoires aux étudiantes du deuxième cycle. Les projets des étudiantes supervisées ou cosupervisées par M^{me} Dubé doivent s'inscrire dans l'un des volets de la programmation de recherche en cours et répondre aux objectifs de la Chaire. En plus de bénéficier d'un encadrement rigoureux pour leur projet, ces étudiantes contribuent à des activités de diffusion des connaissances (communications orales et par affiche, publication d'articles) contribuant aussi à la visibilité de la Chaire. Elles sont encouragées et soutenues à postuler pour diverses bourses d'études, dont la bourse Virginie-Allaire, et elles peuvent recevoir du soutien financier pour participer à certaines activités de transfert de connaissances. Elles se voient également offrir la possibilité de contribuer aux activités de la Chaire en tant qu'auxiliaires de recherche.

La contribution à la formation de la relève est manifeste à la Chaire. Chaque membre de l'équipe de la Chaire est ouvert à accueillir et à soutenir des étudiantes qui désirent se familiariser avec le processus de recherche sur des interventions humanistes, ainsi qu'à recevoir des stagiaires en sciences infirmières ou dans le domaine de la santé.

Au cours de son mandat, l'engagement et l'apport de la titulaire relativement à la formation de la relève infirmière ont été démontrés de multiples façons, notamment : par la rigueur et l'implication de la titulaire dans la direction des étudiantes, par sa participation à de nombreux comités et jurys d'évaluation des étudiantes aux cycles supérieurs, ainsi que par l'énergie déployée dans le développement d'occasions pour les étudiantes inscrites au cours sous sa responsabilité (par ex. : possibilité de stage à l'international).

Les étudiantes aux cycles supérieurs

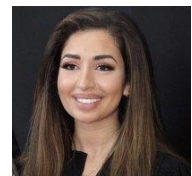
M^{me} Dubé a dirigé ou codirigé 10 étudiantes de deuxième cycle. Cinq étudiantes ont terminé leurs études de maîtrise et trois nouvelles étudiantes ont entrepris leurs études en septembre 2020. Elle supervise ou cosupervise également deux étudiants au troisième cycle. À la section suivante, les étudiantes sous la direction ou la codirection de M^{me} Dubé sont brièvement présentées ainsi que les bourses qu'elles ont obtenues.

... à la maîtrise en sciences infirmières



Lula Ahmed-Shire a terminé ses études de maîtrise (modalité : mémoire; option : expertise-conseil) à l'automne 2020. Son projet de mémoire *L'expérience de transitions d'aidants vivant avec un conjoint atteint de la maladie d'Alzheimer ou d'une maladie apparentée à début précoce* a permis de mieux comprendre l'expérience des conjoints-aidants de personnes vivant avec un trouble neurocognitif majeur à début précoce diagnostiqué depuis plus de deux ans, et les diverses transitions auxquelles ils sont confrontés. Grâce à une meilleure compréhension de la situation de ces aidants, le développement et l'évaluation d'interventions mieux ciblées à leurs réalités et à leurs parcours pourront être développés.

Sabrina Bouheraoua a entrepris ses études de maîtrise (modalité : mémoire; option : expertise clinique) à l'automne 2020. Son projet d'étude consiste à mettre à l'essai et à évaluer une intervention éducative visant à diminuer le recours aux contentions physiques auprès des personnes âgées hospitalisées en soins de courte durée.





Myriam Bureau a récemment terminé ses études de maîtrise (2016-2019) (modalité : stage ; option : formation). Son projet de stage dirigé par M^{me} Louise Francoeur et codirigé par M^{me} Dubé portait sur une [Intervention de pratique réflexive auprès d'infirmières en groupe de médecine de famille visant à développer leur compétence d'accompagnement des proches aidants d'ânés](#). Son travail a mis en lumière l'importance pour les infirmières de développer leur compétence d'accompagnement des aidants, compétence qui se fonde sur l'écoute des besoins du proche aidant, le non-jugement et le soutien individualisé.

Geneviève D'Acoust a terminé ses études de maîtrise (modalité : travail dirigé; option expertise-conseil) à l'automne 2020. Son travail dirigé, intitulé *Le programme de récupération améliorée chez la femme âgée de 75 ans et plus atteinte de cancer gynécologique : des recommandations pour la pratique infirmière* a permis l'élaboration de recommandations concrètes pour la pratique des infirmières lors de l'application en postchirurgie du programme de récupération améliorée auprès des femmes âgées atteintes de cancer. Elle a reçu une Bourse de la Fondation Gustav Levinschi du CHUM pour la poursuite de ses études.



Yolande Addie Kenmeugne Tamnou a amorcé en septembre 2017 ses études de maîtrise (modalité : travail dirigé; option : expertise-conseil). Son projet de mémoire intitulé *La gestion de la déambulation au moyen d'une approche de soins infirmiers centrée sur la personne âgée en CHSLD* permettra, entre autres choses, d'aider les infirmières dans le choix et la mise en œuvre d'interventions non pharmacologiques pour gérer les comportements d'errance de personnes vivant avec un trouble neurocognitif sévère en centre d'hébergement et de soins de longue durée, selon une approche de soins centrée sur la personne.

Audrey Lavoie a complété son mémoire par article (option : expertise-conseil) (2016-2018) intitulé [Évaluation qualitative d'une intervention infirmière d'entretien motivationnel à domicile auprès de personnes âgées sédentaires vivant avec une maladie coronarienne](#). Son projet a permis d'évaluer les retombées positives d'une intervention infirmière offerte au domicile des personnes âgées à la suite d'un événement cardiaque. Au cours de ses études, M^{me} Lavoie a reçu plusieurs bourses et prix (Bourse d'études de l'Institut de cardiologie de Montréal (ICM); Bourse d'études de maîtrise – Programme du ministère de l'Éducation et de l'Enseignement supérieur (MEES) - Universités/OIIQ– RRISIQ; Bourse d'études Mireille-Ducros; Bourse de rédaction FSI UdeM; Bourse de communication – transferts des connaissances FSI UdeM; Bourse du programme d'aide au rayonnement du savoir étudiant des cycles supérieurs de la Fédération des associations étudiantes du campus de l'UdeM; Bourse de rayonnement de l'ICM; 2^e Prix Poster - Catégorie Prévention et qualité des soins - Congrès international francophone de gérontologie et gériatrie).



Sonia Lento a entrepris ses études de maîtrise (modalité : mémoire; option : expertise clinique) à l'automne 2020 sous la direction de la M^{me} Johanne Déry et la codirection de M^{me} Dubé. Son projet d'étude vise à mieux comprendre l'étendue de pratique des infirmières œuvrant auprès d'ânés demeurant en ressources intermédiaires.

Hélène Lortie a terminé ses études de maîtrise (modalité : travail dirigé; option expertise-conseil) à l'automne 2020. Son travail dirigé a porté sur la *Gestion humaniste du changement organisationnel en centre d'hébergement et de soins de longue durée : des recommandations pour les gestionnaires*. Ce projet a permis de formuler des recommandations fondées sur les écrits empiriques et théoriques à l'intention des gestionnaires de proximité afin d'utiliser des processus, des outils et des techniques favorisant la gestion du changement humaniste.





Roxane Nolin a commencé ses études de maîtrise sous la direction de M^{me} Dubé à l'été 2020 (modalité : travail dirigé; option : expertise-conseil). Son travail dirigé porte sur les stratégies personnelles, professionnelles et académiques qui soutiennent le retour aux études des infirmières au baccalauréat en sciences infirmières.

Roxanne Quirion-Patrice a amorcé en 2015 ses études de maîtrise (modalité : travail dirigé; option : expertise-conseil) sous la direction de M^{me} Chantal Caux et la codirection de M^{me} Dubé. Son travail dirigé intitulé *Réduire le fardeau de l'hépatite C pour la santé des communautés autochtones au moyen d'une pratique infirmière culturellement cohérente*, permettra d'offrir un éclairage sur les pratiques exemplaires en soins infirmiers à mettre en place pour contrer l'hépatite C, tout en étant culturellement sensibles aux traditions autochtones.

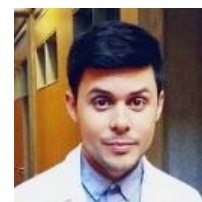


... au doctorat en sciences infirmières



Audrey Lavoie a amorcé ses études doctorales en septembre 2019. Son projet d'études doctorales s'intitule *Ch@ngeons Ensemble : Développement, mise à l'essai et évaluation d'une intervention infirmière motivationnelle Web pour soutenir l'adoption de saines habitudes de vie par les aînés vivant avec la maladie coronarienne*. Elle a déjà obtenu plusieurs bourses pour la poursuite d'études doctorales : Bourse d'études doctorales de l'ICM; Bourse d'études doctorales – Programme du MEES - Universités/OIIQ et partenariat universitaire du RRISIQ (2019-2020, 2020-2021); Bourse Virginie-Allaire de la Chaire Marguerite-d'Youville; Bourse d'admission au doctorat – FSI UdeM; Bourse de voyage pour conférence, Centre de recherche du CHUM : Bourse Mireille Ducros de la FSI; Bourse de l'Association étudiante des cycles supérieurs de la FSI.

Marc-André Maheu-Cadotte est candidat au doctorat sous la supervision de M. Patrick Lavoie et la cosupervision de M^{me} Dubé. Son projet d'études porte sur le *Développement d'un jeu sérieux afin d'améliorer le raisonnement clinique d'étudiantes infirmières en contexte d'insuffisance cardiaque aiguë*. Il est récipiendaire de plusieurs bourses : Bourse d'études doctorales - Programme du MEES - Universités/OIIQ (2016-2017, 2017-2018); Bourse d'excellence J.A. DeSève UdeM; Bourse de passage accéléré de la maîtrise au doctorat de la Faculté des études supérieures et postdoctorales (FESP) de l'UdeM; Bourse de voyage pour présentation à un congrès national; Bourse de formation de doctorat pour les détenteurs d'un diplôme professionnel du FRQ-S; Bourse Suzanne-Kérouac du Centre d'innovation en formation infirmière (CIFI); et complément de bourse de l'équipe FUTUR.



Des moyens pour favoriser le recrutement et soutenir la réussite des étudiantes

La bourse Virginie-Allaire

Le fonds Virginie-Allaire a été créé en 1984 dans le cadre du programme « Galerie des bâtisseurs » et des bourses d'excellence de l'UdeM. La création de ce fonds soulignait le 50^e anniversaire de la fondation de l'Institut Marguerite-d'Youville à l'origine de la FSI. Il a été rendu possible grâce à des dons importants de la congrégation des Sœurs de la Charité (Sœurs Grises) de Montréal, afin de constituer une bourse devant porter le nom de Mère Allaire, et destinée à la FSI.

Avec la création de la Chaire Marguerite-d'Youville, la volonté des donatrices était d'associer les fonds de la bourse à la mission de la Chaire. La première [bourse Virginie-Allaire](#) rattachée à la Chaire a été attribuée à M^{me} Audrey Lavoie, étudiante poursuivant ses études doctorales sous la direction de M^{me} Dubé.

Le soutien à la diffusion des travaux des étudiantes

Selon les disponibilités budgétaires, un soutien financier est offert à des étudiantes dont les résultats originaux de leurs travaux pourraient faire l'objet de présentations dans des congrès scientifiques nationaux et internationaux, avec évaluation par un comité de pairs ou pour soutenir la publication dans des revues scientifiques. Ce soutien vise à permettre aux étudiantes de développer leur capacité à présenter les résultats de leurs travaux et d'être exposées à la communauté scientifique. En plus d'offrir de la visibilité à la Chaire, ce soutien permet aux étudiantes de créer de nouveaux contacts professionnels et d'établir de potentielles collaborations. Un soutien financier de 2 000 \$ a été attribué en 2017-2018 et 2018-2019 à des étudiantes pour des activités de transfert de connaissances.

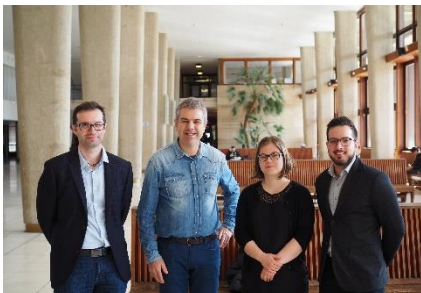
Le groupe de type codéveloppement

Afin de soutenir les étudiantes dans leur parcours universitaire, M^{me} Dubé a mis sur pied en novembre 2016 un groupe de type codéveloppement, à l'intention des étudiantes à la maîtrise, sous la forme de rencontres bimensuelles ou plus, selon le besoin, offertes en face à face ou en ligne. Un accès à des références portant sur une dizaine de thématiques pertinentes est également disponible. Les étudiantes apprécient grandement ce groupe puisqu'il brise leur isolement, leur apporte du soutien et leur permet des échanges constructifs.

L'enseignement à la Faculté des sciences infirmières

En tant que professeure à la FSI, M^{me} Dubé est responsable depuis 2015 du cours SOI6177 : *Gestion de projets - Nouvelles pratiques* (3 crédits), cours obligatoire du programme de deuxième cycle. Ce cours, offert à des cohortes de 40 à 60 étudiantes, permet à M^{me} Dubé de susciter la réflexion des étudiantes et de les encourager à revoir des pratiques actuelles et d'améliorer des soins à diverses clientèles.

Dans le cadre de ce cours, M^{me} Dubé et M^{me} Caroline Larue, vice-doyenne aux études supérieures de la FSI (2015-2020), ont développé une offre de stage de deuxième cycle à l'international : programme de soutien à la mobilité étudiante sortante de la Direction des affaires internationales de l'UdeM. Ainsi, depuis l'hiver 2017, des étudiantes inscrites au cours SOI6177 ont profité d'un stage à Aix-Marseille Université en se voyant octroyer une bourse par voie de concours. Ces stages concourent à la promotion internationale de la FSI de l'UdeM, ainsi qu'à celle de la Chaire. À la suite des travaux des étudiantes aux deux premiers stages internationaux dans le cadre de ce cours, un *Colloque universitaire international - La gestion de projets pour et par les infirmières!* a été organisé par ces étudiantes sous la présidence de M^{me} Dubé. Tenu le 4 mars 2020, il réunissait la FSI de l'UdeM et l'École des sciences infirmières de la Faculté des sciences médicales et paramédicales d'Aix-Marseille Université. Plus d'une centaine de personnes ont participé à ce colloque!



De gauche à droite : M. Sébastien Colson, directeur de l'École des sciences infirmières d'Aix-Marseille Université (AMU); M. Patrick Chamboredon, Président de l'Ordre national des infirmiers (France), M^{me} Émilie Rioux et M. Kenny Baptista da Silva, étudiants du cours SOI6177 (stage AMU, hiver 2018)



De gauche à droite : Sara Alami-Hassani, Camille Labrie, Justin Lefebvre, Roxane Nolin, Annie Boisvert, étudiants du cours SOI6177 (stage AMU, hiver 2019).



M^{me} Sylvie Dubois, Directrice nationale des soins infirmiers et autres professionnels au ministère de la Santé et des Services sociaux du Québec lors de son allocution dans le cadre du colloque universitaire international sur la gestion de projets (4 mars 2020).

M^{me} Dubé s'est également vu confier l'élaboration du cours en ligne *SOI6022 : Qualité des soins et transformation du système* (3 crédits) en collaboration avec M^{me} Marlène Karam. Elles ont reçu une subvention du Centre de pédagogie universitaire (CPU) de l'UdeM pour le développement de ce cours en ligne qui fait partie du nouveau programme de maîtrise en sciences infirmières de la FSI. Il a été donné conjointement à un premier groupe d'étudiants à l'hiver 2021.

Soucieuse de poursuivre son parcours en tant que professeure à la FSI, la P^{re} Dubé a été promue à titre de professeure agrégée le 1^{er} juin 2020. Elle a également été l'une des trois finalistes dans la catégorie Enseignement et recherche des Prix Florence 2020 de l'OIIQ.

La diffusion des résultats de recherche et la visibilité de la Chaire Marguerite-d'Youville : des engagements interconnectés (Engagements 3 et 4)

En plus de veiller au transfert des connaissances à divers auditoires (patients, proches aidants, professionnelles de la santé, formateurs, gestionnaires, chercheurs et décideurs), la diffusion des résultats des travaux de recherche (troisième engagement de la titulaire), a permis d'offrir une belle visibilité à la Chaire de recherche Marguerite-d'Youville. Sa titulaire ainsi que les étudiantes ont été des plus actives tant par des publications que par des communications sur invitation, orales et par affiche. Un nombre total de 18 articles avec révision par les pairs et de 13 rapports de recherche/mémoires/guide de pratique ont été diffusés (voir annexe B). Les travaux de la Chaire ont fait l'objet de 23 communications orales (avec comité de révision par les pairs), de 20 communications par affiche (avec comité de révision par les pairs) et de 20 conférences sur invitation (voir annexe C). Par ailleurs, afin d'accroître sa visibilité, la Chaire a profité des outils promotionnels de l'heure. Les sections suivantes témoignent de quelques-unes des activités de diffusion des résultats des travaux de recherche qui ont contribué à accroître la visibilité de la Chaire auprès d'auditoires variés. Soulignons qu'avec le contexte de la pandémie à la COVID-19, la grande majorité des communications planifiées en 2020-2021 a dû être annulée ou reportée.

La diffusion des résultats de recherche...

...auprès du grand public

CONFÉRENCES GRAND PUBLIC GRATUITES
LES CAUSERIES DU SAVOIR DU CAMPUS DE L'UDEM À LAVAL

PROCHAINE CONFÉRENCE :
Aider sans s'oublier : le difficile équilibre des proches aidants d'âinés

Aidant naturel, aidant familial, proche aidant... ces synonymes permettent-ils de se reconnaître? Quel est le profil des proches aidants? Quels sont leurs besoins? Quand et comment les soutenir? Cette conférence sera l'occasion d'échanger sur l'importance de ce rôle, puis, après tout, nous serons tous concernés par la proche aidance à un moment ou l'autre de notre vie!

CONFÉRENCIÈRE : Véronique Dubé, professeure adjointe à la Faculté des sciences infirmières de l'Université de Montréal et titulaire de la Chaire de recherche Marguerite-d'Youville d'interventions humanistes en soins infirmiers. Ses intérêts de recherche portent sur les proches aidants de personnes atteintes de la maladie d'Alzheimer et d'autres troubles neurocognitifs.

MERCREDI 6 NOVEMBRE 2019 À 19 H - SALLE 6259

Inscription gratuite :
UMONTREAL.CA/NOS-CAMPUS/LAVAL
dans la section services sur l'onglet Conférences Causeries du savoir
514 343-6111 poste 45197

Campus de l'UdeM à Laval
Faculté des sciences infirmières
1700, rue Jacques-Tétreault
Montréal, Québec H3T 1J4
UMONTREAL.CA/NOS-CAMPUS/LAVAL

Université de Montréal
et du monde.

Dans le cadre des conférences gratuites grand public du Campus de l'UdeM à Laval, M^{me} Dubé a donné, devant de proches aidants, une conférence interactive intitulée *Aider sans s'oublier, le difficile équilibre des proches aidants d'âinés*. Cette conférence, fort appréciée des participants, a été soutenue par le RRISIQ dans le cadre des activités de mobilisation des connaissances destinées au grand public.

...auprès des infirmières et des gestionnaires



De gauche à droite :
M. Marc-André Maheu-Cadotte,
Mmes Audrey Lavoie et Véronique Dubé

Le 14 juin 2019, lors de la conférence annuelle de la *Canadian Nursing Informatics Association*, M^{me} Dubé était accompagnée par deux de ses étudiants. M^{me} Audrey Lavoie a prononcé une conférence intitulée *Changer les habitudes de vie des âinés au moyen du Web : une revue des écrits*. Cette présentation a permis d'exposer une synthèse des écrits scientifiques à ce jour sur les interventions infirmières réalisées en vue d'induire des changements d'habitudes de vie par l'entremise du Web. M. Marc-André Maheu-Cadotte a entretenu les participants sur les *Résultats d'une revue systématique quant à l'efficacité des jeux vidéo sérieux dans la formation des professionnels de la santé*. L'évolution technologique offre la possibilité de développer de nouvelles approches pour la formation continue offerte aux infirmières. Le jeu sérieux est une de ces approches prometteuses. M^{me} Dubé a présenté un exposé sur les interventions infirmières Web prometteuses auprès des proches aidants.

Sur cette même thématique, lors de la semaine des proches aidants en novembre 2019, plusieurs conférences et webinaires ont été tenus par la titulaire dont un webinaire pour la communauté virtuelle de pratiques – volet proche aidant d'aîné qui regroupe des gestionnaires de l'ensemble de la province. En novembre 2020, M^{me} Dubé a été invitée à offrir le webinaire *Apprendre pour Cheminer Ensemble : une intervention pour soutenir les conjoints-aidants de personnes atteintes de la maladie d'Alzheimer à début précoce* dans le cadre des Conférences Mémorables de la Fédération québécoise des Sociétés Alzheimer, regroupant un auditoire composé autant de proches aidants que de cliniciens et de chercheurs. Ces activités ont été l'occasion d'échanger sur les résultats des récents travaux de la Chaire auprès des aidants de personnes vivant avec un trouble neurocognitif.

...auprès de la communauté scientifique

Sur le plan international, la titulaire a présenté les résultats de ses travaux portant sur les habiletés relationnelles à développer par les professionnelles de la santé pour la dispensation d'interventions psychoéducatives sur le Web. Cette conférence intitulée *Web-based psychoeducational interventions for family caregivers: What skills are required by health professionals?* a été présentée lors du prestigieux *17th World Congress of Medical and Health Informatics 2019 (MEDINFO 2019)*.



Des conférences sur invitation : une reconnaissance des travaux de la Chaire

Depuis sa nomination en janvier 2016, M^{me} Dubé a été invitée en tant que conférencière à divers événements. Elle a notamment prononcé la conférence d'ouverture du Congrès annuel de l'Ordre des infirmières et infirmiers du Québec (OIQ) en novembre 2018 devant plus de 1 500 infirmières. La conférence s'intitulait *Le développement professionnel infirmier ou comment cultiver la curiosité et l'apprentissage tout au long de sa carrière*.

« Apprendre à apprendre »,
ou comment cultiver la curiosité
et l'apprentissage tout au long
de sa carrière

par VALÉRIE BÉGIN-BOUCHERIE, M. Sc., M. Ed., Ph. D., M. Ed.

« Apprendre à apprendre », ou comment cultiver la curiosité et l'apprentissage tout au long de sa carrière. Cette conférence d'ouverture du Congrès annuel de l'Ordre des infirmières et infirmiers du Québec (OIQ) en novembre 2018, devant plus de 1 500 infirmières, a été présentée par M^{me} Dubé. Elle a abordé les enjeux de l'apprentissage continu et de la curiosité en tant que moteurs du développement professionnel. Elle a également souligné l'importance de la curiosité et de l'apprentissage tout au long de la carrière pour maintenir une pratique professionnelle pertinente et innovante. Elle a conclu en affirmant que la curiosité et l'apprentissage sont des qualités essentielles pour cultiver la curiosité et l'apprentissage tout au long de sa carrière.

À cette occasion, M^{me} Dubé a pu témoigner de sa conception du développement professionnel en soins infirmiers et amener les infirmières à réfléchir sur cet important aspect de leur vie professionnelle. Cet événement marquant pour la titulaire a été une belle occasion de faire connaître davantage la Chaire auprès de l'ensemble des infirmières et infirmiers du Québec, puisque l'article *Apprendre à apprendre ou comment cultiver la curiosité et l'apprentissage tout au long de sa carrière*, résumant cette conférence, est paru dans la revue [Perspective infirmière \(janvier/février 2019\)](#) diffusée à plus de 80 000 exemplaires.



De plus, trois entrevues ont été publiées dont l'une dans Presse+ Extra.

« [Humanité : des gestes concrets pour répondre aux besoins des communautés](#) » Presse+ Extra 23 avril 2017

M^{me} Dubé y témoigne des projets poursuivis à la Chaire afin de promouvoir la dispensation de soins humanistes auprès de clientèles vulnérables.

Des outils promotionnels pour faire connaître la Chaire et ses travaux



Plusieurs outils promotionnels ont été prévus afin d'assurer une plus grande visibilité de la Chaire. Pour bien identifier la Chaire lors d'activités de transfert de connaissances ou d'autres événements, une bannière a été créée ainsi qu'une image de marque. Le site Web de la Chaire (chairemargueritedyouville.ca) a également été mis en ligne en octobre 2020 et la première [Infolettre](#) de la Chaire a été lancée en janvier 2021. Enfin, la Chaire est également visible dans les médias sociaux [Facebook](#), [Twitter](#) et [LinkedIn](#).

La visibilité de la Chaire auprès de la relève : une implication dans des activités étudiantes

Le premier Symposium annuel sur la recherche étudiante en sciences infirmières (SARESI) tenu à la FSI de l'UdeM, regroupait, le 14 mars 2019, une centaine d'étudiantes en sciences infirmières du Québec représentant les facultés universitaires de la province. Une étudiante de la Chaire Marguerite-d'Youville y a tenu un stand d'information sur la Chaire. Une deuxième édition s'est tenue en mode virtuel le 4 mars 2021. À l'occasion de ces deux événements, le cahier du participant offrait un encart informatif sur la Chaire.

L'expertise de la Chaire partagée avec la communauté universitaire et ses partenaires

Au cours de son mandat, la titulaire de la Chaire a participé à plusieurs comités liés à son expertise et à ses travaux, et ce, autant auprès de la communauté universitaire que des partenaires cliniques ou associatifs. Voici quelques-unes de ces activités.

Référentiel de compétences
interprofessionnelles en soins et services
sociaux aux aînés et à leurs proches aidants
Programmes de formation initiale en sciences de la santé et
psychosociales à l'Université de Montréal

Préparé par :
Sous-comité de travail sur la formation
Comité sur le vieillissement
RUISSS de l'Université de Montréal

15 mai 2019

© Comité du RUISSS de l'Université de Montréal sur le vieillissement, 2019.
Toute reproduction totale ou partielle de ce document est autorisée, à condition que la source soit mentionnée
et que l'utilisation soit à des fins non commerciales.



Depuis 2017, M^{me} Dubé représente la FSI au Comité sur le vieillissement du Réseau universitaire intégré de santé et des services sociaux (RUISSS) de l'UdeM. Parmi les mandats de ce comité, mentionnons celui d'assurer une vigie sur les pratiques cliniques exemplaires à l'égard de la clientèle gériatrique, ainsi que les compétences requises par tous les professionnels de la santé qui œuvrent auprès des personnes âgées et de leurs proches aidants, et ce, tout au long du continuum de soins. M^{me} Dubé a été nommée coprésidente du sous-comité formation avec M. Ignace Olzabal. Ce sous-comité a notamment produit un document novateur, le [Référentiel de compétences interprofessionnelles en soins et services sociaux aux aînés et à leurs proches aidants](#) en vue de renforcer les assises de la formation en matière de soins et de services sociaux aux personnes âgées et à leurs proches dans les disciplines des sciences de la santé et des sciences psychosociales de l'UdeM. Premier du genre au Québec, le référentiel a été lancé au Forum 2019 du RUISSS par le recteur de l'UdeM. Les membres du sous-comité formation ont ensuite présenté le référentiel à

diverses instances, dont la Table des directrices de soins infirmiers du RUISSS de l'UdeM, les invitant à utiliser ces compétences interprofessionnelles dans les programmes d'intégration et de formation continue. Les membres du sous-comité ont poursuivi leurs travaux et ont produit un rapport portant sur *l'Intégration du référentiel de compétences interprofessionnelles en soins et services sociaux aux aînés et à leurs proches aidants : Recommandation pour les programmes de formation initiale en sciences de la santé et psychosociales à l'UdeM*.

Mentionnons également en outre la participation de M^{me} Dubé à un comité de travail de l'Appui, lequel a publié le [Guide des pratiques prometteuses en soutien psychosocial auprès des proches aidants d'aînés de l'Appui pour les proches aidants d'aînés](#). Ce comité de travail avait comme mandat de créer un répertoire des pratiques de soutien exemplaires pour les proches aidants afin qu'ils puissent poursuivre l'accompagnement et l'aide à leurs aînés. Cette offre peut avoir des effets positifs sur la qualité de vie de la dyade aidant-aidé. .

En vue de faire connaître la Chaire de recherche Marguerite-d'Youville au CHUM, l'équipe de la Chaire a animé l'atelier *Travailler ensemble à des soins humanistes : le leadership infirmier en action!* lors des activités InnoVe-action 2019. La présentation de la Chaire a été suivie d'un atelier de travail visant à préciser les facilitateurs et les obstacles à la dispensation de soins humanistes par les soignants, recenser des activités mobilisatrices de soins humanistes et favorables au transfert de pratiques exemplaires en ce domaine au CHUM.



La Chaire Marguerite-d'Youville est aussi partenaire des activités de la Direction des soins infirmiers du CHUM au moment de l'accueil d'infirmières stagiaires de l'international. Ainsi, l'équipe de la Chaire a rencontré des stagiaires européennes venues s'imprégner de la culture des soins hospitaliers universitaires au Québec, découvrir la mission et les activités d'une Chaire de recherche en soins infirmiers.

L'influence de la sphère politique : mettre de l'avant les travaux de la Chaire et l'expertise infirmière en soins humanistes

Diffuser les connaissances et influencer la sphère politique revêtent une grande importance pour la titulaire, pour les membres de l'équipe et les étudiantes de la Chaire. C'est ainsi que les 14 et 15 mai 2018, la titulaire a accepté d'agir à titre de panéliste pour des échanges sur le thème *Implantation des meilleures pratiques en CHSLD* dans le cadre du Forum sur les pratiques exemplaires : usagers, centres d'hébergement et de soins de longue durée (CHSLD) et soutien à domicile du ministère de la Santé et des Services sociaux du gouvernement du Québec. Cet événement visait à améliorer l'organisation des soins et des services, et à proposer des pratiques exemplaires pour favoriser l'amélioration continue en soutien à domicile et en CHSLD.

En septembre 2018, la titulaire a fait rayonner la Chaire dans l'UdeM Nouvelles lors de la dernière campagne électorale québécoise, en se prononçant sur le rôle des proches aidants dans notre société.

[« Bien plus qu'un enjeu électoral : le proche aidant essentiel à notre société ! »](#) UdeM Nouvelles 28 septembre 2018

Pour une politique qui reconnaît et soutient l'ensemble des proches aidants

Mémoire présenté en vue de l'élaboration
d'une politique nationale sur les proches aidants

Véronique Dubé, inf., Ph. D.
Anne Bourbonnais, inf., Ph. D.
Francine Ducharme, inf., Ph. D.
Line Beaudet, inf., Ph. D.
Louise Lévesque, inf., M. Sc.
Marie-Jeanne Kerguel, M. D., FCFP, FRCPC

28 janvier 2019



Mémoire
Projet de loi n° 56
[Loi visant à reconnaître et à soutenir les personnes
proches aidantes et modifiant diverses dispositions
législatives](#)

Présenté dans le cadre des consultations particulières et
auditions publiques
25 septembre 2020



CHAIRE DE RECHERCHE EN SOINS INFIRMIERS
À LA PERSONNE ÂGÉE ET À LA FAMILLE
FACULTÉ DES SCIENCES INFIRMIÈRES, UNIVERSITÉ DE MONTRÉAL

M^{me} Véronique Dubé a eu l'occasion, en tant que chercheuse, de participer à la consultation sur la Politique nationale pour les proches aidants tenue à Québec le 11 décembre 2018. Cette journée s'inscrivait dans une démarche du ministère de la Santé et des Services sociaux afin d'améliorer le soutien offert aux proches aidants. À la suite de cette consultation, des chercheuses intéressées par les proches aidants se sont jointes à la titulaire pour mettre en lumière les éléments qui, selon leurs expertises, devraient figurer dans cette future politique et pour formuler des recommandations. Unissant leurs efforts, elles ont adressé à la ministre responsable des Aînés et des Proches aidants le mémoire intitulé [Pour une politique qui reconnaît et soutient l'ensemble des proches aidants](#), ainsi que le [Mémoire Projet de loi n°56. Loi visant à reconnaître et à soutenir les personnes proches aidantes et modifiant diverses dispositions législatives](#). La *Loi visant à reconnaître et à soutenir les personnes proches aidantes et modifiant diverses dispositions législatives* a été sanctionnée par l'Assemblée nationale le 28 octobre 2020. Plusieurs des éléments mentionnés dans ces mémoires se retrouvent d'ailleurs dans cette Loi.

Le fonctionnement de la Chaire

La titulaire de la Chaire de recherche Marguerite-d'Youville d'interventions humanistes en soins infirmiers s'est rapidement activée à mettre en place les mécanismes de fonctionnement requis par cette nouvelle entité de recherche. C'est en mars 2016 que M^{me} Dubé a été nommée chercheuse régulière au Centre de recherche du Centre hospitalier de l'Université de Montréal (CRCHUM). La Chaire a alors établi ses locaux au CRCHUM. La mise en place et l'organisation du Comité de gestion et du Comité scientifique ont été réalisées rapidement, suivies sans délai par la constitution d'une équipe de professionnelles de recherche. Puis, respectant son cinquième engagement, M^{me} Dubé a soumis pour adoption au Comité de gestion, la signature visuelle de la Chaire. Chacune de ces étapes est présentée plus en détail aux sections suivantes.

La structure de fonctionnement

La Chaire de recherche Marguerite-d'Youville d'interventions humanistes en soins infirmiers bénéficie de deux comités pour soutenir la titulaire dans ses fonctions. Un premier comité, appelé Comité de gestion, s'intéresse particulièrement aux aspects administratifs liés au fonctionnement de la Chaire et aux liens avec les donatrices, tandis qu'un second comité, le Comité scientifique, est davantage concerné par le développement scientifique de la Chaire. Une des premières activités de la titulaire de la Chaire, en collaboration avec la doyenne de la FSI de l'UdeM, a été de créer la structure des comités de la Chaire et de tenir les premières rencontres.

Le Comité de gestion

Le Comité de gestion, composé de neuf membres, a pour mandat d'approuver la programmation de recherche, le rapport annuel et la planification budgétaire annuelle de la Chaire. Il s'assure également que les activités de la titulaire sont conformes aux objectifs de la Chaire. Le tableau 1 présente ses membres et leurs fonctions.

Tableau 1 : Membres du Comité de gestion de la Chaire

Membres	Fonctions
Francine Ducharme (2016-2020) Sylvie Dubois (2020-...)	Doyenne de la Faculté des sciences infirmières (FSI), Université de Montréal (UdeM) <i>Présidente du Comité</i>
Véronique Dubé	Professeure agrégée, FSI UdeM <i>Titulaire de la Chaire</i>
Hubert Gauthier	Directeur général Gestion Providentia inc., <i>Représentant des donatrices</i>
Sylvie Cossette (2016-2020) Sylvie Le May (2020-2021)	Vice-doyenne recherche et développement international, FSI UdeM <i>Représentante du vice-décanat à la recherche de la FSI</i>
Louise Bellerose-Krivicky	Conseillère à la philanthropie du Réseau des diplômés et des donateurs de l'UdeM <i>Représentante du Réseau des diplômés et des donateurs de l'UdeM à titre d'observatrice</i>
Rachel Charbonneau	Directrice - Contrats et partenariats – Équipe des ententes contractuelles, Bureau Recherche – Développement - Valorisation (BRDV), UdeM <i>Représentante du BRDV de l'UdeM à titre d'observatrice</i>
Renée Descôteaux	Directrice des soins infirmiers (DSI), CHUM <i>Représentante de la DSI du CHUM</i>
Janusz Kaczorowski	Chercheur régulier, Responsable adjoint du Carrefour de l'innovation, CRCHUM <i>Représentant du CRCHUM</i>
Odette Perreault	Coordonnatrice de la Chaire <i>Secrétaire</i>



De gauche à droite, les membres du Comité de gestion :

M^{me} Sylvie Cossette, M^{me} Véronique Dubé, M^{me} Francine Ducharme, M^{me} Rachel Charbonneau, M^{me} Renée Descôteaux, M^{me} Louise Bellerose-Krivicky, M. Hubert Gauthier,
Absents sur la photo : M. Janusz Kaczorowski, M^{me} Odette Perreault.

Le Comité scientifique

Le Comité scientifique a pour mandat de conseiller la titulaire pour le développement scientifique de la programmation de recherche, pour l'évaluation de la valeur scientifique des projets de recherche et de formation de la Chaire. Il est composé de sept membres dont les noms et les fonctions apparaissent au tableau 2.

Tableau 2 : Membres du Comité scientifique de la Chaire

Membres	Fonctions
Dubé, Véronique	Professeure agrégée, FSI UdeM Chercheuse, CRCHUM <i>Titulaire de la Chaire et présidente du Comité</i>
Sylvie Cossette, (2016-2020) Sylvie Le May (2020-2021)	Vice-doyenne recherche et développement international, FSI UdeM <i>Représentante du vice-décanat</i>
José Côté	Professeure titulaire, FSI UdeM Chercheuse, CRCHUM Titulaire de la Chaire de recherche sur les nouvelles pratiques en soins infirmiers, UdeM <i>Représentante à titre de chercheuse de l'UdeM</i>
Véronique Boscart	Titulaire de la <i>Canadian Institutes of Health Research (CIHR)/Schlegel Industrial Research Chair for Colleges in Seniors Care, Conestoga College</i> <i>Représentante à titre de chercheuse d'une autre institution que l'UdeM</i>
Line Beaudet	Conseillère senior en soins spécialisés et en recherche clinique, DSI, CHUM Chercheuse, CRCHUM Professeure associée, FSI UdeM
Sophie Gauthier-Clerc (2016) Donald Tremblay (2019-2021)	Conseiller principal à la recherche au Bureau de la Recherche, du Développement et de la Valorisation (BRDV) de l'UdeM <i>Représentant du BRDV de l'UdeM</i>
Odette Perreault	Coordonnatrice de la Chaire <i>Secrétaire</i>

L'installation de la Chaire au Centre de recherche du Centre hospitalier de l'Université de Montréal

La Chaire Marguerite-d'Youville est installée depuis le printemps 2016 dans des locaux du centre de recherche du CRCHUM au sein du Carrefour de l'innovation. Le CRCHUM, centre de recherche de calibre international, travaille en synergie avec son centre hospitalier, lui-même à l'avant-garde des pratiques de soins exemplaires. Trois locaux sont attribués à la Chaire, soit un bureau pour la titulaire, un local partagé par la coordonnatrice et les professionnelles de recherche, ainsi qu'un local partagé par les étudiantes.

La constitution d'une équipe de professionnelles de recherche

La titulaire est entourée d'une équipe animée par le désir d'améliorer, par des approches humanistes, les soins aux personnes en situation de vulnérabilité. Cette équipe travaille dans le respect des personnes et de leur unicité, et incarne parfaitement les valeurs de la Chaire. L'équipe s'est progressivement formée en fonction des besoins pour mener à bien les travaux en cours. Elle se compose principalement de professionnelles de recherche et d'intervieweuses travaillant à temps partiel, de façon ponctuelle ou courante. Permettant d'assurer le bon déroulement des projets, les membres de l'équipe ont des expériences diversifiées en clinique, en gestion et en recherche, ainsi qu'une vaste expérience auprès de clientèles vulnérables ou de leurs proches aidants. L'apport de l'équipe, tant au niveau de l'évolution des projets que de la qualité du travail effectué, est indéniable et se reflète sur la réputation grandissante de la Chaire. Une douzaine de personnes ont gravité autour de la titulaire pour la réalisation des projets de la programmation de recherche 2016-2021.



De gauche à droite, les membres de l'équipe de la Chaire Marguerite-d'Youville :

1^{re} ligne : M^{me} Odette Perreault, M^{me} Danielle Bellemare, M^{me} Renée Coulombe

2^e ligne : M^{me} Audrey Lavoie, M^{me} Odette Roy, M^{me} Karine Thorn

3^e ligne : M^{me} Diane Chéné, M^{me} Marie Bertrand, M^{me} Monique Richard

4^e ligne : M^{me} Micheline Perreault, M^{me} Sylvie Roy

La mission, la vision et les valeurs de la Chaire représentées par une signature visuelle unique (Engagement 5)

Afin de bien refléter ce que la Chaire Marguerite-d'Youville d'interventions humanistes en soins infirmiers de l'Université de Montréal prône, la mission, la vision ainsi que les valeurs de la Chaire ont été définies par la titulaire et son équipe, puis présentées et adoptées par les membres du Comité de gestion.

La **mission** de la Chaire de recherche Marguerite-d'Youville d'interventions humanistes en soins infirmiers de l'Université de Montréal est de promouvoir et soutenir la recherche, la formation et l'échange des connaissances sur le développement et l'évaluation d'interventions (cliniques, de formation et de gestion) visant la dispensation de soins ancrés dans des principes humanistes, et ce, de concert avec les personnes, les familles, les communautés, les infirmières et les autres professionnels de la santé, les formateurs, les gestionnaires, les décideurs et les chercheurs.

La **vision** de la Chaire est de travailler collectivement pour améliorer et préserver la dispensation de soins humanistes aux personnes, familles et communautés.

Les **valeurs** retenues sont l'ouverture, l'égalité, la dignité humaine et le collectivisme.



La titulaire et son équipe ont collaboré à l'adoption d'une signature visuelle de la Chaire qui se veut une image phare représentative de la mission, de la vision et des valeurs de celle-ci. La signature permet de reconnaître, de façon visuelle, ce qui est produit ou provient des différentes réalisations de la Chaire.

La signature visuelle de la Chaire Marguerite-d'Youville est représentée par la main d'une infirmière, tendue vers trois sphères aux couleurs vives qui représentent les soins fournis aux personnes, aux familles et aux communautés. Elles sont entourées du cœur formé des initiales M et Y de Marguerite d'Youville. L'identité visuelle est jumelée au slogan évocateur de la mission de la Chaire : *Soigner avec humanisme et savoirs*.

Perspectives

M^{me} Véronique Dubé s'est engagée à poursuivre la mission de la Chaire de recherche Marguerite-d'Youville d'interventions humanistes en soins infirmiers de l'Université de Montréal en tant que titulaire de la Chaire pour un deuxième mandat (2021-2026). La programmation de recherche des cinq prochaines années a comme ambition le prolongement des travaux mis en place avec ses collaborateurs de la première heure. Intitulée *Des soins humanistes : Un rempart pour les personnes en situation de vulnérabilité*, la nouvelle programmation de recherche se décline selon les trois volets présentés précédemment (développement et évaluation d'interventions d'accompagnement et de soutien auprès de clientèles vulnérables et de leurs familles; développement et évaluation d'interventions sensibilisant les infirmières à des soins humanistes; transfert, utilisation et valorisation des connaissances sur les soins humanistes). Elle a pour but de contribuer à la préservation de soins humanistes offerts aux personnes âgées, aux personnes vivant avec un trouble neurocognitif et à leurs proches aidants, des groupes particulièrement vulnérables de notre société.

Outre les projets de recherche, M^{me} Dubé poursuivra la direction d'étudiantes et son implication à la formation de la relève infirmière. Les cours offerts par M^{me} Dubé sont également de belles occasions pour sensibiliser les étudiantes aux soins humanistes en sciences infirmières. La modification des critères d'admissibilité de la bourse Virginie-Allaire et la possibilité d'offrir un plus grand nombre de bourses annuelles faciliteront le recrutement d'étudiantes aux cycles supérieurs.

En lien avec le transfert, l'utilisation et la valorisation des connaissances, [l'Espace Marguerite-d'Youville](#) sera créé. L'Espace se veut un lieu de partage de connaissances avec les étudiantes en soins infirmiers, les infirmières, les professionnels de la santé et les gestionnaires en soins infirmiers pour soutenir la création d'environnements favorables aux soins et aux interventions humanistes, particulièrement auprès des clientèles vulnérables.

La pandémie de la COVID-19 a bousculé nos vies de manière inattendue et invraisemblable; elle a mis en exergue la nécessité de faire preuve de compassion, d'altruisme, de bienveillance et d'humanisme. L'équipe de la Chaire compte profiter du moment qui est offert pour remettre à l'avant-scène l'importance de soins et d'interventions humanistes, si chers à la profession infirmière.

Conclusion

Après cinq ans, la Chaire de recherche Marguerite-d'Youville d'interventions humanistes en soins infirmiers de l'Université de Montréal repose désormais sur de solides assises. La titulaire de la Chaire et son équipe ont le vent dans les voiles. Les réalisations de la première programmation de recherche de la Chaire et les récentes subventions obtenues permettent d'entrevoir un important déploiement de projets porteurs de soins et d'interventions humanistes. La Chaire progresse et rayonne grâce aux subventions de divers organismes et à l'engagement sans faille de la titulaire, de ses étudiantes et de son équipe. L'apport résolu de chacune contribue à la diffusion des connaissances tant aux niveaux provincial, national, qu'international. C'est ainsi que se bâtit la reconnaissance de l'expertise en soins et interventions humanistes pour des personnes vivant avec un trouble neurocognitif, pour des personnes âgées et leurs proches aidants. La titulaire de la Chaire, reconnue pour son expertise, est régulièrement invitée à participer à des comités stratégiques et à des consultations. Le présent bilan des cinq premières années de la Chaire fait état de nombreuses réalisations, et met en lumière la contribution de la Chaire Marguerite-d'Youville à l'amélioration de pratiques professionnelles humanistes au sein du système de santé et des services sociaux, notamment au bénéfice des personnes en situation de vulnérabilité. Toute l'équipe est prête à poursuivre dans cette voie!

Annexe A : Subventions de recherche

Chercheuse principale

1. **Dubé, V.**, Roy, O., et Maillet, E. Partenaires cliniques : Senez, G., Matte, I., Guillemette, C. (Centre intégré universitaire de santé et de services sociaux (CIUSSS) du Centre-Sud-de-l'Île-de-Montréal. *L'Humain au quotidien – l'expertise indispensable des infirmières dans la promotion et la dispensation de soins humanistes aux personnes âgées : une intervention de pratique réflexive pour mieux soigner!* Subvention « Pour mieux soigner » de la Fondation de l'Ordre des infirmières et infirmiers du Québec (OIIQ). Concours 2020-2021.
2. **Dubé, V.**, Roy, O., et Maillet, E. Utilisateurs de connaissances : Descôteaux, R., O'Doherty, L., et Folch, N. *La création d'environnements propices à des interventions humanistes : une participation concertée.* Subvention Mobilisation de connaissances du Réseau de recherche en interventions en sciences infirmières du Québec (RRISIQ). Concours 2019-2020.
3. Colson, S. (cochercheur principal), **Dubé, V.** (cochercheuse principale), Côté, J., San Martin, L., Tricas-Sauras, S., Cossette, S. et Lavoie, P. Collaborateurs : *Maheu-Cadotte, M.-A., Fontaine, G., de Clifford-Faugère, G., Sapuppo, C. *COEURious G@me : Un Serious Game pour le personnel infirmier portant sur l'évaluation cardiorespiratoire des patients.* Subvention ERASMUS+ Programme - partenariats stratégiques, partenariats de l'enseignement et de la formation professionnelle. Concours printemps 2019.
4. **Dubé, V.**, Ducharme, F., Kergoat, M.-J. et l'Association québécoise des infirmières et infirmiers en gérontologie (AQIG). *Apprendre pour Cheminer Ensemble (ACE). Une intervention psychoéducatrice individuelle à l'intention des conjoints-aidants d'aînés atteints précocement de la maladie d'Alzheimer ou d'une maladie apparentée.* Subvention du ministère de la Famille, concours 2016-2017 Québec Ami des Aînés (QADA), volet Soutien aux projets nationaux et à l'expérimentation.
5. **Dubé, V.**, Ducharme, F. et Lachance, L. *Enquête sur la satisfaction des proches aidants concernant les services obtenus par des organismes communautaires financés par les 17 Appuis régionaux du Québec.* Subvention de l'APPUI national pour les proches aidants d'aînés, 2017-2018.
6. **Dubé, V.** et Ducharme, F. *Étude évaluative des effets persistants sur la qualité de vie des proches aidants de personnes âgées en perte d'autonomie, à la suite de l'intervention psychoéducatrice de gestion du stress MeSSAGES (Méthode électronique de soutien aux stratégies d'apprentissage à la gestion du stress.)*
7. **Dubé, V.** et Ducharme, F. *Devenir aidant, ça s'apprend! sur le Web. Étude évaluative portant sur les effets persistants du programme.*

Cochercheuse

1. Provencher, V., Giroux, D., Couture, M., **Dubé, V.**, Éthier, S. Collaborateurs : Freitas, Z. Partenaires : Leclerc, S. *Mobiliser les acteurs du milieu afin de co-construire une solution permettant de mieux répondre aux besoins de répit atypique exprimés par les proches aidants.* Subvention du Conseil de recherches en sciences humaines (CRSH). Programme de subvention d'engagement partenarial, 2020-2021.
2. Duggleby, W., O'Rourke, H. (Co-PI), Baxter, P., Peacock, S., Thompson, G., Holroyd-Leduc, J., McAiney, C., Ghosh, S., Nekoliachuk, C. et **Dubé, V.** [Supporting family caregivers of persons living with dementia: Effectiveness and sustainability of my tools 4 Care In-Care.](#) Subvention de la [Public Health Agency of Canada \(PHAC\), Dementia Community Investment Grant.](#) (2019 – 2023).
3. Boivin, A., Daneault, S., Pluye, P., Houle, J., Marcoux, I. et **Dubé, V.** *Co-design, implantation et évaluation participative de communautés compatissantes dans l'Ouest-de-l'Île et le Centre-Sud de Montréal.* Subvention de la Résidence de soins palliatifs de l'Ouest-de-l'Île (RSPOI). (2018 – 2023).
4. Belchior, P., Park, M., **Dubé, V.**, Bier, N. et Baskin, J. *Understanding caregiver's needs related to support services and the potential barriers and facilitators to services utilization.* Subvention du Cummings Centre. (2018-2019).

5. Provencher, V., Légaré, F., Stacey, D., Giroux, D., Delli-Colli, N., Veillette, N., **Dubé, V.**, Durand, P., Guay, M., Drolet, J., Bravo, G., Kergoat, M.-J. et Obradovic N. *Improving the housing decision process with frail patients and their caregivers before hospital discharge*. Subvention du Réseau Québécois de Recherche sur le Vieillessement (RQRV) (2018-2019).
6. Maillet, E., **Dubé, V.**, Strudwick, G. et Currie, L. M. *Étude des facteurs influençant l'adoption et l'utilisation d'un Dossier clinique entièrement informatisé par des infirmières*. Subvention du Réseau de recherche en interventions en sciences infirmières du Québec (RRISIQ) (2018 – 2020).
7. Provencher V., Defoy, V., Mortenson, B.W., Roy, F., Veillette, N. Delli-Colli, N., Demers, L., **Dubé, V.**, Egan, M., Giroux, D., Kergoat, M.-J., Lemieux Courchesne, A., Poulin, V., Roy, V. et Sirois, M.-J. *Comparative effectiveness of a comprehensive, patient-centered hospital discharge planning intervention for frail older adults: Feasibility study for a large mixed-method randomized pragmatic trial*. Subvention des Instituts de recherche en santé du Canada (IRSC), Institut du vieillissement, concours Services et politiques de la santé. (2018 – 2020).
8. Lambert, S., **Dubé, V.**, Laizner, A. M., Mehta, A., Bitzas, B., Allard, M., Frati, F. et Ould-Brahim, L. *Predictors of burden among informal caregivers of patients with cancer: A systematic review and meta-analysis*. Subvention du Réseau de recherche en interventions en sciences infirmières du Québec (RRISIQ). (2018 – 2020).
9. McGilton, K., Puts, M., Bergman, H., Andrew, M., Morgan, D., Vedel, I., Ayal, A., **Dube, V.**, Marshall, E., Ploeg, J., Walker, J., Wodchis, W. et McElhaney, J., Decision Maker Applicants: Sampali, T., McKay, S., Bell, D., Sinha, S., Fernie, G., McNeil, D., Grimes, S., Beaudet, L. et Hale, L. Patient/Caregiver Partners: Bruce, L. Keatings, M., Parrot E., Stephens, D. et Wylie, D. *Identifying and Understanding the Health and Social Care Needs of Older Adults with Multiple Chronic Conditions and their Caregivers: A Scoping Review*. Subvention des Instituts de recherche en santé du Canada (IRSC), concours *Strategy for Patient-Oriented Research (SPOR) – Primary and Integrated Health Care Innovations (PIHCI) Network – Knowledge Synthesis Grants*. (2017)
10. Giroux, D., Éthier, S., Giguère, A., Guay, M., Poulin, V., Provencher, V., Sévigny, A., **Dubé, V.**, Bouchard, A., Daigle, I., Dassylva, P., Laliberté, E., Martin, G., Tardif, M. et Turcotte, A. *Mieux répondre aux besoins des proches aidants pour un maintien à domicile sécuritaire des aînés en perte d'autonomie*. Subvention du ministère de la Famille, des Aînés et de la Condition féminine, Programme Québec ami des aînés. (2016 – 2019).

Annexe B : Publications

PUBLICATIONS AVEC COMITÉS DE PAIRS

1. *Maheu-Cadotte, M.-A., Cossette, S., **Dubé, V.**, Fontaine, G., Deschênes, M.-F., Lapierre, A. et Lavoie, P. (2020). Differentiating the design principles of virtual simulations and serious games to enhance nurses' clinical reasoning. *Clinical Simulation in Nursing*. 49, 19-23. <https://doi.org/10.1016/j.ecns.2020.04.004>
2. Duggleby, W., O'Rourke, H., Swindle, J., Peacock, S., McAiney, C., Baxter, P., Thompson, G., **Dubé, V.**, Nekolaichuk, C., Ghosh, S., et Holroyd-Leduc, J. (2020). Study protocol: Pragmatic randomized control trial of My Tools 4 Care- In Care (MT4C-In Care) A web-based tool for family carers of persons with dementia residing in long term care. *BMC Geriatrics*. 20:285. <https://doi.org/10.1186/s12877-020-01690-w>
3. *Lavoie, A. et **Dubé, V.** (2020). Home-based motivational interviewing nursing intervention to reduce sedentary behavior among elderly persons living with coronary heart disease: a pilot study. *Canadian Journal of Cardiovascular Nursing*. 30(2). <https://console.virtualpaper.com/canadian-council-of-cardiovascular-nurse/cjcn-summer-2020/>
4. Fontaine, G., Cossette, S., Gagnon, M.-P., **Dubé, V.**, et Côté, J. (2020). Effectiveness of a theory and Web-based adaptive implementation intervention on nurses' and nursing students' intentions to provide brief counseling: protocol for a randomized controlled trial. *JMIR Research Protocols*, 9(7), e18894. <http://dx.doi.org/10.2196/18894>
5. Fontaine, G., Cossette, S., *Maheu-Cadotte, M.-A., Mailhot, T., Lavoie, P., Gagnon, M.-P., **Dubé, V.** et Côté, J. (2020). Traduction, adaptation et évaluation psychométrique préliminaire d'une mesure d'engagement et d'une mesure de charge cognitive en contexte d'apprentissage numérique. *Pédagogie Médicale*, 1-12. <https://doi.org/10.1051/pmed/2020009>
6. Giroux, D., Latulippe, K., Tremblay, M., Guay, M., Sévigny, A., Provencher, V., Poulin, V., **Dubé, V.**, Éthier, S., Giguère, A. et Carignan, M. (2019). Promoting identification and use of aid resources by caregivers of seniors: Co-design of an electronic health tool. *Journal of Medical Internet Research (JMIR) Aging*. 22(2). e12314. <https://aging.jmir.org/2019/2/e12314>
7. Fontaine, G., Cossette, S., *Maheu-Cadotte, M.-A., Mailhot, T., Heppell, S., Roussy, C., Côté, J., Gagnon, M.-P. et **Dubé, V.** (2019). Behavior change counseling training programs for nurses and nursing students: A systematic descriptive review. *Nurse Education Today*, 82, 37-50. <https://doi.org/10.1016/j.nedt.2019.08.007>
8. Fontaine, G., Cossette, S., *Maheu-Cadotte, M.-A., Mailhot, T., Deschênes, M.-F., Mathieu-Dupuis G., Côté, J., Gagnon, M.-P. et **Dubé, V.** (2019). Efficacy of adaptive e-learning for health professionals and students: A systematic review and meta-analysis. *BMJ Open*, 9, e025252. DOI: [10.1136/bmjopen-2018-025252](https://doi.org/10.1136/bmjopen-2018-025252)
9. Latulippe, K., Tremblay, M., Poulin, V., Provencher, V., Giguère, A., Sévigny, A., **Dubé, V.**, Éthier, S., Guay, M., Carignan, M. et Giroux, D. (2019). Prioritizing the needs of caregivers of older adults to support their help-seeking process as a first step to developing an eHealth tool: The technique for research of information by animation of a group of experts (TRIAGE) method. *JMIR Aging*, 2(1): 1-10. DOI: 10.2196/12271 <https://doi.org/10.2196/12271>
10. Tremblay, M., Latulippe, K., Giguère, A., Provencher, V., Poulin, V., **Dubé, V.**, Guay, M., Éthier, S., Sévigny, A., Carignan, M. et Giroux, D. (2019). Requirements for an electronic health tool to support the process of help-seeking by caregivers of functionally impaired older adults: Co-design approach. *JMIR Aging*, 2(1): 1-16. DOI: 10.2196/12327 <https://doi.org/10.2196/12327>
11. Latulippe, K., Guay, M., Éthier, S., Sévigny, A., **Dubé, V.**, Provencher, V., Poulin, V., Giguère, A., Tremblay, M., Carignan, M. et Giroux, D. (2019). Supporting the process of help-seeking by caregivers of functionally dependent older persons through electronic health: Protocol for a multicentric co-design. *Journal of Medical Internet Research (JMIR) Research Protocols*, 8(4), 1-9. DOI: 10.2196/11634 <https://doi.org/10.2196/11634>
12. Provencher, V., D'Amours, M., Viscogliosi, C., Guay, M., Giroux, D., **Dubé, V.**, Delli-Colli, N., Corriveau, H. et Egan, M. (2019). Risks perceived by frail male patients, family caregivers and clinicians in hospital: Do they change after discharge? A multiple case-study. *International Journal of Integrated Care*, 19(1): 4, 1-11. <http://doi.org/10.5334/ijic.4166>

13. Latulippe K., Guay, M., Giguère, A., Provencher, V., Sévigny, A., Poulin, V., **Dubé, V.**, Éthier, S., Carignan, M. et Giroux, D. (2019). Favoriser le maintien à domicile des personnes âgées atteintes de troubles neurocognitifs : Perception des proches aidants sur leur processus de recherche d'aide. *Revue d'épidémiologie et de santé publique*, 67, 43-49. <https://doi.org/10.1016/j.respe.2018.10.002>
14. McGilton, K. S., Vellani, S., Yeung, L., Chistie, J., Commisso, E., Ploeg, J., Andrew, M. K., Ayala, A. P., Gray, M., Morgan, D., Chow, A. F., Parrott, E., Stephens, D., Hale, L., Keatings, M., Walker, J., Wodchis, W. P., **Dubé, V.**, McElhaney, J. et Puts, M. (2018). Identifying and understanding the health and social care needs of older adults with multiple chronic conditions and their caregivers: A scoping review. *BMC Geriatrics*. 18: 231 <https://doi.org/10.1186/s12877-018-0925-x>
15. *Lavoie, A. et **Dubé, V.** (2018). Accompagner les personnes âgées à adopter des comportements de santé à l'aide de l'entretien motivationnel : Une revue narrative des écrits. *La Gérotoise*, 19(1), 32-39.
16. *Maheu-Cadotte, M.-A., Cossette, S., **Dubé, V.**, Fontaine, G., Mailhot, T., Lavoie, P., Cournoyer, A., Balli, F. et Mathieu-Dupuis, G. (2018). Effectiveness of serious games and impact of design elements on engagement and educational outcomes in healthcare professionals and students: A systematic review and meta-analysis protocol. *BMJ Open*. 8:e019871. DOI:10.1136/bmjopen-2017-019871 <http://bmjopen.bmj.com/content/bmjopen/8/3/e019871.full.pdf>
17. Fraser, V., Cossette, S., Mailhot, T., Brisebois, A. et **Dubé, V.** (2018). Evaluation of an intervention with nurses for delirium detection after cardiac surgery. *Worldviews on Evidence-Based Nursing*, 15(1), 38-44. DOI : 10.1111/wvn.12266 <https://sigmapubs.onlinelibrary.wiley.com/doi/epdf/10.1111/wvn.12266>
18. Commisso, E., McGilton, K. S., Ayala, A. P., Andrew, M., Bergman, H., Beaudet, L., **Dubé, V.**, Hale, L., Keatings, M., Marshall, E., McElhaney, J., Morgan, D., Parrot, E., Ploeg, J., Sampalli, T., Stephens, D., Vedel, I., Walker, J., Wodchis, W. et Puts, M. (2017). Identifying and understanding the health and social care needs of older adults with multiple chronic conditions and their caregivers: A protocol for a scoping review. *BMJ Open*. 7:e018247. DOI:10.1136/bmjopen-2017-018247 <http://bmjopen.bmj.com/content/bmjopen/7/12/e018247.full.pdf>

RAPPORTS DE RECHERCHE

1. **Dubé, V.**, Ducharme, F., Kergoat, M.-J. et Association québécoise des infirmières et infirmiers en gérontologie. (mars 2020). Rapport final (an 3) – Projets nationaux – recherche-action – Programme Québec ami des aînés : *Apprendre pour Cheminer Ensemble (ACE) : Une intervention psychoéducatrice individuelle à l'intention des conjoints-aidants d'aînés atteints précocement de la maladie d'Alzheimer ou d'une maladie apparentée*. Rapport soumis au Secrétariat aux aînés du ministère de la Famille, Gouvernement du Québec. (36 pages).
2. **Dubé, V.**, Ducharme, F., Kergoat, M.-J. et Association québécoise des infirmières et infirmiers en gérontologie. (mars 2019). Rapport d'avancement (an 2) – Projets nationaux – recherche-action – Programme Québec ami des aînés : *Apprendre pour Cheminer Ensemble (ACE) : Une intervention psychoéducatrice individuelle à l'intention des conjoints-aidants d'aînés atteints précocement de la maladie d'Alzheimer ou d'une maladie apparentée*. Rapport soumis au Secrétariat aux aînés du ministère de la Famille, Gouvernement du Québec. (24 pages).
3. **Dubé, V.**, Ducharme, F., Lachance, L. et Perreault, O. (septembre 2018). Rapport final - Enquête sur la satisfaction des proches aidants concernant les services obtenus par des organismes financés par les Appuis régionaux du Québec. Rapport soumis à l'Appui pour les proches aidants d'aînés. (77 pages).
4. **Dubé, V.**, Ducharme, F., Kergoat, M.-J. et Association québécoise des infirmières et infirmiers en gérontologie. (mars 2018). Rapport d'avancement (an 1) – Projets nationaux – recherche-action – Programme Québec ami des aînés : *Apprendre pour Cheminer Ensemble (ACE) : Une intervention psychoéducatrice individuelle à l'intention des conjoints-aidants d'aînés atteints précocement de la maladie d'Alzheimer ou d'une maladie apparentée*. Rapport soumis au Secrétariat aux aînés du ministère de la Famille, Gouvernement du Québec. (14 pages).
5. **Dubé, V.**, Ducharme, F. et Bellemare, D. (mars 2017). Rapport sommaire. MeSSAGES – Formation à la gestion du stress pour les aidants. Rapport d'évolution soumis à l'APPUI national pour les proches aidants.
6. **Dubé, V.**, Ducharme, F. et Bellemare, D. (mars 2017). Rapport sommaire. Programme psychoéducatif en ligne : Devenir aidant, ça s'apprend! Rapport d'évolution soumis à l'APPUI national pour les proches aidants.

MÉMOIRES, RAPPORTS ET GUIDE DE PRATIQUES

1. Bourbonnais A. et **Dubé, V.** *Mémoire Des soins compétents et humains en CHSLD : Essentiels pour assurer la dignité et le bien-être en toute circonstance*. Mémoire présenté au Protecteur du citoyen dans le cadre de l'enquête sur la gestion de la crise de la COVID-19 dans les centres d'hébergement et de soins de longue durée (CHSLD) du Québec. Octobre 2020.
2. **Dubé, V.** et Bourbonnais, A. *Mémoire Projet de loi no 56. Loi visant à reconnaître et à soutenir les personnes proches aidantes et modifiant diverses dispositions législatives*. Mémoire présenté dans le cadre des consultations particulières et auditions publiques du Gouvernement du Québec. Septembre 2020.
3. Olazabal, J. I., **Dubé, V.**, Bolduc, A., Billeau, S., Brodeur, C., Leroux, T., Mallet, L., Ménard, A. et Tousignant, B. *Intégration du référentiel de compétences interprofessionnelles en soins et services sociaux aux aînés et à leurs proches aidants : Recommandation pour les programmes de formation initiale en sciences de la santé et psychosociales à l'Université de Montréal*. Préparé par le sous-comité de travail sur la formation initiale du Comité du Réseau universitaire intégré de santé et de services sociaux (RUISSS) de l'Université de Montréal sur le vieillissement. Décembre 2019.
4. **Dubé, V.**, Olazabal, J. I., Bolduc, A., Billeau, S., Brodeur, C., Leroux, T., Mallet, L., Ménard, A. et Tousignant, B. *Référentiel de compétences interprofessionnelles en soins et services sociaux aux aînés et à leurs proches aidants. Programmes de formation initiale en sciences de la santé et psychosociales à l'Université de Montréal*. Préparé par le sous-comité de travail sur la formation du Comité du Réseau universitaire intégré de santé et de services sociaux (RUISSS) de l'Université de Montréal sur le vieillissement. Mai 2019.
5. **Dubé, V.**, Bourbonnais, A., Ducharme, F., Lévesque, L. et Kergoat, M.-J. *Pour une politique qui reconnaît et soutient l'ensemble des proches aidants*. Mémoire présenté en vue de l'élaboration d'une politique nationale sur les proches aidants au ministère des Aînés et des Proches aidants du Gouvernement du Québec. Janvier 2019.
6. *Guide des pratiques prometteuses en soutien psychosocial auprès des proches aidants d'aînés de l'APPUI pour les proches aidants d'aînés*. Comité de travail : Barbeau, S., Bolduc, B., Boudreault, V., Clavet, É., Couture, J., Desjardins, C., **Dubé, V.**, Gravel, J., Lessard, S., sous la direction de Bickerstaff, J. et Grenier, P. Mai 2018. ISBN 978-2-9815687-8-6
7. **Dubé, V.**, Olazabal, J. I., Bolduc, A., Billeau, S., Brodeur, C., Leroux, T., Mallet, L., Ménard, A. et Tousignant, B. *Inventaire des activités de formation reliées aux soins à la personne âgée ou au vieillissement dans les principaux programmes concernés à l'Université de Montréal*. Préparé par le sous-comité de travail sur la formation du Comité du RUIS de l'Université de Montréal sur le vieillissement. Février 2018.

ABRÉGÉS

1. Fontaine, G., Cossette, S., *Maheu-Cadotte, M.-A., Mailhot, T., Lavoie, P., Gagnon, M.-P., **Dubé, V.** et Côté, J. (2020, accepté, - annulé contexte COVID-19). Preliminary psychometric evaluation of the French versions of the User Engagement Scale – Short Form and the Cognitive Load Index: A cross-sectional study among nursing students. *8th International Nurse Education Conference*.
2. Provencher, V., Légaré, F., Stacey, D., Kergoat, M.-J., Veillette, N., Drolet, M.-J., Delli-Colli, N., **Dubé, V.**, Giroux, D., Bravo, G., Guay, M., Durand, P., Blair, L. et Girard, C. (2019). Adaptation of a decision guide to jointly support hospitalized frail patients and their caregivers in the decision-making process about location on discharge. *10th International Shared Decision Making Conference*. Repéré à : <https://fourwaves-sots.s3.amazonaws.com/static/media/uploads/2019/06/28/isdm2019-postersessionsbooklet-2019-06-28.pdf> (p. 105)
3. Fontaine, G., Cossette, S., *Maheu-Cadotte, M.-A., Heppell, S., Roussy, C., Mailhot, T., Côté, J., Gagnon, M.-P. et **Dubé, V.** (2019). Theoretical foundations, structure, content, and modes of delivery of behavior change counseling training programs for nurses. *Annals of Behavioral Medicine*, 53, Suppl. 1, S311. <https://doi.org/10.1093/abm/kaz007>

4. **Dubé, V.** (2018) Symposium scientifique (106) : Proches-aidants : du dépistage de l'épuisement aux interventions de soutien. Identification en partenariat des besoins de soutien des aidants : un projet-pilote d'implantation de l'outil « Entente sur le soutien aux proches aidants ». *Bien vieillir au 21^e siècle, 11^e congrès international francophone de gérontologie et gériatrie (CIFGG). Journal des abstracts*. Repéré à : https://cifgg.viva-events.ch/frontend/vivaevents/media/CIFGG_2018/header/Abstracts_CIFGG_2018.pdf (p. 201)
5. **Dubé, V.,** Ducharme, F. et Coulombe, R. (2018). Une approche collaborative pour le développement et la validation d'une intervention de soutien auprès de conjoints-aidants de personnes jeunes atteintes de la maladie d'Alzheimer (1073). *Bien vieillir au 21^e siècle, 11^e congrès international francophone de gérontologie et gériatrie (CIFGG). Journal des abstracts*. Repéré à : https://cifgg.viva-events.ch/frontend/vivaevents/media/CIFGG_2018/header/Abstracts_CIFGG_2018.pdf (p.129)
6. *Lavoie, A. et **Dubé, V.** (2018). Intervention infirmière d'entretien motivationnel auprès des personnes âgées sédentaires vivant avec la maladie coronarienne : un protocole de recherche (1055). *Bien vieillir au 21^e siècle, 11^e congrès international francophone de gérontologie et gériatrie (CIFGG). Journal des abstracts*. Repéré à : https://cifgg.viva-events.ch/frontend/vivaevents/media/CIFGG_2018/header/Abstracts_CIFGG_2018.pdf(p. 341)
7. Provencher, V., D'Amours, M., Viscogliosi, C., Giroux, D., **Dubé, V.,** Delli-Colli, N., Guay, M., Corriveau, H. et Egan, M. (2018). Adéquation des risques perçus par les patients âgés fragiles, leurs proches et leurs intervenants, avant et après la sortie de l'hôpital vers le domicile : une étude de cas multiples (1102). *Bien vieillir au 21^e siècle, 11^e congrès international francophone de gérontologie et gériatrie (CIFGG). Journal des abstracts*. Repéré à : http://www.cifgg-montreux.org/frontend/vivaevents/media/CIFGG_2018/header/Abstracts_CIFGG_2018.pdf (p. 34)
8. *Maheu-Cadotte, M.-A., Cossette, S., **Dubé, V.** et Fontaine, G. (2017). Effectiveness of serious games' design features to promote engagement and improve learning outcomes in healthcare professionals and students: A systematic review protocol. *Journal of the International Society for Telemedicine and eHealth*. 5(eS2), 43. Repéré à : http://journals.ukzn.ac.za/index.php/JISfTeH/rt/printerFriendly/464/872#Effectiveness_of_serious
9. *Maheu-Cadotte, M.-A., Cossette, S., **Dubé, V.** et Fontaine, G. (2017). Development and evaluation of a serious game on nurses' recognition of early clinical deterioration signs: a protocol for a mixed method study. *Canadian Journal of Cardiology*, 33(10), S226. DOI: 10.1016/j.cjca.2017.07.464 Repéré à : [http://www.onlinecjc.ca/article/S0828-282X\(17\)30840-1/abstract](http://www.onlinecjc.ca/article/S0828-282X(17)30840-1/abstract)

ENTREVUES PUBLIÉES

1. Perspective infirmière. Ordre des infirmières et infirmiers du Québec. [« Soins et services aux personnes âgées : L'expertise infirmière au cœur des soins humanistes »](#). Novembre/décembre 2020.
2. [UdeM Nouvelles](#). Véronique Dubé, membre de l'équipe lauréate de la subvention de la Fondation de l'OIIQ. 6 février 2020.
3. Le rendez-vous du CCSMTL. Bulletin du Centre intégré universitaire de santé et de services sociaux du Centre-Sud-de-l'Île-de-Montréal. Placer l'humain au cœur des soins, une approche novatrice gagnante. 5 février 2020. Texte : <https://rdv-ccsmtl.ca/2020/02/placer-lhumain-au-coeur-des-soins/>
Vidéo : <https://www.youtube.com/watch?v=EKUo3CAJI70>
4. Perspective infirmière. Ordre des infirmières et infirmiers du Québec. [« Apprendre à apprendre », ou comment cultiver la curiosité et l'apprentissage tout au long de sa carrière](#). Janvier/février 2019 (p. 68).
5. La Presse+XTRA Campus Montréal. [Humanité : des gestes concrets pour répondre aux besoins des communautés](#). 23 avril 2017.
6. Le recteur félicite les chercheurs : [« Vous êtes bons. Bravo! »](#). UdeM Nouvelles, Université de Montréal. 27 avril 2016

ARTICLES DE VULGARISATION SCIENTIFIQUE ET TEXTE D'OPINION

- **Dubé, V.** (2020, 1^{er} décembre). [Proche aidant de personnes âgées | La dualité entre partenaire et bénéficiaire de soins et de services](#). *Spiritualité&santé*.
- **Dubé, V.** (2018, 28 septembre). [Bien plus qu'un enjeu électoral : le proche aidant essentiel à notre société !](#) UdeM Nouvelles.

RAPPORTS ANNUELS

- **Dubé, V.** [Rapport annuel de la Chaire de recherche Marguerite-d'Youville d'interventions humanistes en soins infirmiers de l'Université de Montréal 1^{er} mai 2019 au 30 avril 2020](#). Octobre 2020.
- **Dubé, V.** [Rapport annuel de la Chaire de recherche Marguerite-d'Youville d'interventions humanistes en soins infirmiers de l'Université de Montréal 1^{er} mai 2018 au 30 avril 2019](#). Octobre 2019.
- **Dubé, V.** [Rapport annuel de la Chaire de recherche Marguerite-d'Youville d'interventions humanistes en soins infirmiers de l'Université de Montréal 1^{er} mai 2017 au 30 avril 2018](#). Octobre 2018.
- **Dubé, V.** [Rapport annuel de la Chaire de recherche Marguerite-d'Youville d'interventions humanistes en soins infirmiers de l'Université de Montréal 1^{er} janvier 2016 au 30 avril 2017](#). Octobre 2017.

Annexe C : Communications

Communications sur invitation

1. **Dubé, V.** (2020, 4 novembre). [*Apprendre pour Cheminer Ensemble : une intervention pour soutenir les conjoints-aidants de personnes atteintes de la maladie d'Alzheimer à début précoce.*](#) Webinaire des Conférences Mémorables de la Fédération québécoise des Sociétés Alzheimer. Montréal, Canada.
2. **Dubé, V.** (2019, 19 novembre). *Travailler ensemble à des soins humanistes : le leadership infirmier en action!* Innove-Action 2019 – CHUM. Montréal, Canada.
3. **Dubé, V.** (2019, 15 novembre). *Former nos intervenants aux multiples réalités des proches aidants d'aînés : un levier pour la reconnaissance des proches aidants?* Panéliste lors du Colloque 2019 de l'Appui pour les proches aidants d'aînés des Laurentides sous le thème « Prendre soin de ceux qui prennent soin ». St-Jérôme, Canada.
4. **Dubé, V.** (2019, 13 novembre). *Soutenir les proches aidants d'aînés tout au long de leur parcours : une réelle nécessité!* Webinaire du Réseau de recherche en santé des populations du Québec (RRSPQ). Montréal, Canada.
5. **Dubé, V.** (2019, 6 novembre). *Aider sans s'oublier : le difficile équilibre des proches aidants d'aînés.* Les causeries du savoir du campus de l'Université de Montréal à Laval. Laval, Canada.
6. **Dubé, V.** (2019, 30 octobre). *Et si nous pouvions soutenir les proches aidants de personnes âgées par Internet?* Webinaire pour la communauté virtuelle de pratiques du continuum aînés – volet proche aidant d'aîné. Sherbrooke, Canada.
7. **Dubé, V.** (2019, 18 septembre). *Apprendre pour Cheminer Ensemble. Une recherche-action pour soutenir les conjoints-aidants de personnes jeunes atteintes de la maladie d'Alzheimer.* Webinaire pour la communauté de pratique du Réseau universitaire intégré de santé de l'Université Laval (RUIS ULaval). Québec, Canada.
8. **Dubé, V.** (2019, 6 juin). *Comment les professionnels de la santé et des services sociaux peuvent-ils accompagner et soutenir les proches aidants d'aînés au moyen du Web?* Conférence dans le cadre du Forum du Réseau universitaire intégré de santé et de services sociaux de l'Université de Montréal (RUISSS-UdeM). Montréal, Canada.
9. **Dubé, V.** (2019, 1^{er} mai). *Soutenir les proches aidants d'aînés : un incontournable!* Conférence dans le cadre du colloque annuel en sciences infirmières de l'Université du Québec à Chicoutimi. Chicoutimi, Canada.
10. **Dubé, V.** (2019, 1^{er} mai). *Évaluer les besoins des proches aidants en partenariat : une compétence infirmière à développer!* Atelier dans le cadre du colloque annuel en sciences infirmières de l'Université du Québec à Chicoutimi. Chicoutimi, Canada.
11. **Dubé, V.** (2018, 5 novembre). *Le développement professionnel infirmier ou comment cultiver la curiosité et l'apprentissage tout au long de la carrière.* Conférence d'ouverture du Congrès annuel de l'Ordre des infirmières et infirmiers du Québec (OIIQ). Montréal, Canada.
12. Provencher, V., D'Amours, M., Viscogliosi, C., Giroux, D., **Dubé, V.**, Delli-Colli, N., Guay, M., Corriveau, H. et Egan, M. (2018, 20 mars). *Adéquation des risques perçus par les patients âgés fragiles, leurs proches et leurs intervenants, avant et après la sortie de l'hôpital vers le domicile : une étude de cas multiples.* Club de lecture du Centre de recherche sur le vieillissement (transfert de connaissances). Sherbrooke, Canada.
13. **Dubé, V.** (2017, 10 novembre). *Le Web, une modalité pour soutenir les proches aidants de personnes âgées?* Conférence dans le cadre de la semaine des proches aidants organisés par la table de réflexions et d'actions de retraités et d'aînés de la MRC Rivière-du-Nord (TRARA). St-Jérôme, Canada.
14. **Dubé, V.** (2017, 31 mai). *Échanges et réflexions sur le vieillissement et l'accompagnement par les proches.* Conférence interactive à l'intention des Frères de l'Instruction Chrétienne. Cap-de-la-Madeleine, Canada.
15. Beaudet, L., **Dubé, V.**, Ducharme, F. et Lessard, L.-M. (2017, 2 et 3 mars). *Une approche de partenariat pour offrir un soutien personnalisé aux proches aidants de personnes âgées en perte d'autonomie fonctionnelle ou cognitive.* Colloque franco-québécois « Être proche aidant: du feu sacré au risque de la brûlure ». St-Malo, France.
16. **Dubé, V.** (2016, 11 mai). *Leadership infirmier à travers la recherche : pistes de réflexion et échanges!* Colloque Alice-Girard : « Infirmières, leaders en santé! » Montréal, Canada.

17. **Dubé, V.** et Ducharme, F. (2016, 29 avril). *Le Web, une nouvelle modalité d'intervention pour les infirmières?* Colloque de l'Association québécoise des infirmières et infirmiers en systèmes et technologies de l'information (AQIISTI) : « Les infirmières et les technologies de l'information : une alliance essentielle pour relever les défis de la transformation des pratiques de soins. » Montréal, Canada.
18. **Dubé, V.** et Ducharme, F. (2016, 26 avril). *Des interventions ciblées pour accompagner et soutenir les proches aidants de personnes âgées en perte d'autonomie.* Association canadienne pour la santé mentale - filiale de Montréal. Montréal, Canada.
19. **Dubé, V.** (2016, 17 mars). *Devenir aidant, ça s'apprend... sur le Web? Une intervention novatrice pour soutenir les proches aidants!* 3^e Colloque du Centre d'excellence en santé cognitive : Prévenir les situations de crises et éviter le recours à l'urgence. Montréal, Canada.
20. **Dubé, V.** et Ducharme, F. (2016, 10 février). *La gestion du stress chez les proches aidants.* Les activités d'entraide de la Société de sclérose latérale amyotrophique du Québec. Montréal, Canada.

Communications orales avec comité de pairs

Niveau provincial

1. *Maheu-Cadotte, M.A., Lavoie, P., **Dubé, V.**, Cossette, S., Fontaine, G., Deschênes, M.F. et Lapierre, A. (2020, 19 novembre). *Implication des utilisateurs dans le développement des jeux sérieux pour la formation des professionnels de la santé.* 2^e symposium annuel sur la recherche étudiante en sciences infirmières (SARÉSI). Montréal, Canada.
2. *Maheu-Cadotte, M.-A., Cossette, S., **Dubé, V.**, Fontaine, G., Deschênes, M.-F., Mailhot, T. et Lavoie, P. (2019, 12 juillet). *Differentiating serious games from virtual simulations in healthcare education.* SeriousPlay Conference @Université du Québec à Montréal. Montréal, Canada.
3. **Dubé, V.** (2019, 31 mai). *Soutenir les aidants au moyen d'interventions en ligne.* Colloque : Mise en lumière d'enjeux émergents dans le champ de la proche aidance, de la naissance à la fin de vie. 87^e Congrès de l'Association francophone pour le savoir (ACFAS). Gatineau, Québec. Résumé repéré à : <https://www.acfas.ca/evenements/congres/programme/87/400/435/c?ancre=12952>
4. Nolin, R., Boisvert, A., Labrie, C., Lefebvre, J., Alami Hassani, S. et **Dubé, V.** (2019, 15 mai). *Coopération internationale de pratique infirmière avancée.* Colloque Alice-Girard de la Faculté des sciences infirmières (FSI) de l'Université de Montréal (UdeM). Laval, Canada.
5. *Lavoie, A. et **Dubé, V.** (2018, 16 mai). *L'entretien motivationnel à domicile pour diminuer la sédentarité des personnes âgées vivant avec la maladie coronarienne : résultats préliminaires d'une analyse qualitative.* Colloque Alice-Girard de la FSI de l'UdeM. Laval, Canada.
6. Baptista da Silva, K., Rioux, E. et **Dubé, V.** (2018, 16 mai). *Un projet de colloque interuniversitaire en gestion de projets en santé : la gestion pour et par les infirmières.* Colloque Alice-Girard FSI UdeM. Laval, Canada.
7. *Lavoie, A. et **Dubé, V.** (2017, 7 décembre). *Évaluation qualitative d'une intervention infirmière d'entretien motivationnel à domicile auprès de personnes âgées sédentaires vivant avec la maladie coronarienne : un protocole de recherche.* Colloque Marie-France Thibodeau FSI UdeM. Laval, Québec.
8. *Maheu-Cadotte, M.-A., Cossette, S., **Dubé, V.**, et Fontaine, G. (2017, 10 mai). *Développement et évaluation par des méthodes mixtes d'un jeu électronique éducatif sur la reconnaissance infirmière des signes précoces de détérioration clinique : un protocole de recherche.* Colloque Alice-Girard FSI UdeM. Laval, Canada.
9. *Maheu-Cadotte, M.-A., Cossette, S. et **Dubé, V.** (2017, 9 mars). *Serious games et pratique clinique.* Communication présentée dans le cadre du mois de la recherche étudiante de l'Université de Montréal. Montréal, Canada.

Niveau national

1. *Maheu-Cadotte, M.-A., Cossette, S., **Dubé, V.**, Fontaine, G., Mailhot, T., Lavoie, P., Lavallée, A. et Deschênes, M.F. (2019, 9 octobre). *Efficacy of serious games and influence of design elements in healthcare education.* Online Learning 2019. Toronto, Canada.

2. **Dubé, V.** et Ducharme, F. (2019, 14 juin). *Soutenir les proches aidants sur le Web : Des interventions infirmières prometteuses*. Canadian Nursing Informatics Association Conference 2019. Fredericton, Canada.
3. *Lavoie, A. et **Dubé, V.** (2019, 14 juin). *Changer les habitudes de vie des aînés au moyen du Web : une revue des écrits*. Canadian Nursing Informatics Association Conference 2019. Fredericton, Canada.
4. *Maheu-Cadotte, M.-A., Cossette, S., **Dubé, V.**, Fontaine, G., Mailhot, T., Lavoie, P., Lavallée, A. et Deschênes, M.-F. (2019, 14 juin). *Résultats d'une revue systématique quant à l'efficacité des jeux vidéo sérieux dans la formation des professionnels de la santé*. Canadian Nursing Informatics Association Conference 2019. Fredericton, Canada.
5. Latulippe, K., Provencher, V., Guay, M., Giguère, A., Sévigny, A., Poulin, V., Éthier, S., **Dubé, V.**, Carignan, M. et Giroux, D. (2016, 21 octobre). *Besoins des proches aidants pour mieux s'orienter vers les ressources disponibles : un projet-pilote*. 45^e Réunion scientifique et éducative annuelle de l'Association canadienne de gérontologie. Montréal, Canada. Résumé repéré à : <http://cag.conference-services.net/reports/template/onetextabstract.xml?xsl=template/onetextabstract.xml&conferenceID=4030&abstractID=930959>

Niveau international

1. Olazabal, J.I., **Dubé, V.**, Leroux, T., Brodeur, C., Mallet, L., Tousignant, B., Billeau, S., Ménard, A. et Bolduc, A. (2019, 14 novembre). *An inter-professional competency framework for health and social services' personnel working with seniors and their caregivers: A new challenge in improving health quality in the province of Quebec (Canada)*. 1st International Congress Ageing Communities Development Challenges, Castelo Branco, Portugal.
2. **Dubé, V.**, Maillet, E. et Currie, L. M. (2019, 30 août). *Web-based psychoeducational interventions for family caregivers: What skills are required by health professionals?* MedINFO 2019, Lyon, France.
3. Maillet, E., Currie, L. M., Strudwik, G. et **Dubé, V.** (2019, 27 août). *Does a stage 7 EHR translate into meaningful use and benefits for nurses?* MedINFO 2019, Lyon, France.
4. *Maheu-Cadotte, M.-A., Cossette, S., **Dubé, V.**, Fontaine, G., Deschênes, M.-F., Mailhot, T. et Lavoie, P. (2019, 25 juillet). *Differentiating serious games from virtual simulations in healthcare education*. SeriousPlay Conference @University of Central Florida (UCF), Orlando, États-Unis.
5. Boivin, A., Daneault, S., **Dubé, V.**, et Gancia, A. (2019, 15 juin). *En quoi le modèle des communautés compatissantes peut constituer une avancée pour les soins palliatifs?* Congrès de la fédération internationale des soins palliatifs, Paris, France.
6. **Dubé, V.** et Ducharme, F. (2018, 15 juin). *Identification en partenariat des besoins de soutien des aidants: Un projet-pilote d'implantation de l'outil « Entente sur le Soutien aux Proches Aidants »*. Symposium « Proches Aidants : du dépistage de l'épuisement aux interventions de soutien ». 11^e Congrès international francophone de gérontologie et gériatrie (CIFGG), Montreux, Suisse.
7. **Dubé, V.**, Ducharme, F. et Coulombe, R. (2018, 14 juin). *Une approche collaborative pour le développement et la validation d'une nouvelle intervention de soutien auprès de conjoints-aidants de personnes jeunes atteintes de la maladie d'Alzheimer*. 11^e Congrès international francophone de gérontologie et gériatrie (CIFGG), Montreux, Suisse.
8. Provencher, V., D'Amours, M., Viscogliosi, C., Giroux, D., **Dubé, V.**, Delli-Colli, N., Guay, M., Corriveau, H. et Egan, M. (2018, 13 juin). *Adéquation des risques perçus par les patients âgés fragiles, leurs proches et leurs intervenants, avant et après la sortie de l'hôpital vers le domicile : une étude de cas multiples*. 11^e Congrès international francophone de gérontologie et gériatrie (CIFGG), Montreux, Suisse.
9. **Dubé, V.**, Ducharme, F. et Coulombe, R. (2018, 6 juin) *Soutenir les aidants de personnes jeunes atteintes de la maladie d'Alzheimer : une recherche-action*. 7^e Congrès mondial du Secrétariat international des infirmières et infirmiers de l'espace francophone. Bordeaux, France.

Communications par affiche avec comité de pairs

Niveau provincial

1. Provencher, V., Légaré, F., Stacey, D., Kergoat, M.-J., Veillette, N., Drolet, M., Delli Colli, N., **Dubé, V.**, Giroux, D., Bravo, G., Guay, M., Durant, P., Blair, L., Girard, C. (2019, 1^{er} octobre). *Supporting frail patients and caregivers facing decisions about location on discharge*. Affiche présentée à la 16^e édition des journées de la recherche du Réseau Québécois de Recherche sur le Vieillessement. Montréal, Canada.
2. *Bureau, M., Francoeur, L., **Dubé, V.** et Fournier, L. (2019, 28 mai). *Intervention de pratique réflexive auprès d'infirmières en groupe de médecine de famille visant à développer leur compétence d'accompagnement des proches aidants d'aînés*. Affiche présentée au 87^e colloque de l'Association francophone pour le savoir (ACFAS). Gatineau, Canada. Résumé repéré à : <https://www.acfas.ca/evenements/congres/programme/87/500/503/d?ancree=11685>
3. *Lavoie, A., et **Dubé, V.** (2019, 14 mars). *L'entretien motivationnel : accompagner les personnes âgées à adopter des comportements de santé*. Affiche présentée au Symposium annuel sur la recherche étudiante en sciences infirmières. Montréal, Canada.
4. Fontaine, G., Cossette, S., *Maheu-Cadotte, M.-A., Mailhot, T., Heppell, S., Roussy, C., Côté, J., Gagnon, M.-P. et **Dubé, V.** (2019, 22-23 février). Fondements théoriques, structure, contenu et modes de prestation des programmes de formation en counseling sur le changement de comportement destinés aux infirmières. Affiche présentée au 3^e Symposium sur la réadaptation cardiorespiratoire. Québec, Canada.
5. **Dubé, V.**, Ducharme, F. et Kergoat, M.-J. (2018, 7 et 8 novembre). *Apprendre pour Cheminer Ensemble : Une intervention psychoéducatrice pour soutenir les conjoints-aidants de personnes atteintes précocement de la maladie d'Alzheimer ou de maladies apparentées*. Affiche présentée au 4^e Congrès québécois sur la maladie d'Alzheimer et les maladies apparentées (CQMA). Laval, Canada.
6. *Maheu-Cadotte, M.-A., **Dubé, V.**, Fontaine, G., Mailhot, T., Lavoie, P., Cournoyer, A. et Cossette, S. (2018, 8 juin). *Protocole d'une revue systématique portant sur l'efficacité des jeux sérieux et des différents éléments de design afin d'améliorer l'engagement et l'apprentissage des professionnels de la santé et des étudiants*. Affiche présentée à la 21^e journée de la recherche de l'Institut de Cardiologie de Montréal. Montréal, Canada.
7. Latulippe, K., Tremblay, M., Guay, M., Sévigny A., Provencher, V., Poulin, V., **Dubé, V.**, Éthier, S., Giguère, A., Carignan, M. et Giroux, D. (2018, 7 mai). *Priorisation des besoins des proches aidants de personnes âgées en perte d'autonomie dans la recherche des services pouvant les aider dans leur rôle*. Affiche présentée au 86^e Congrès de l'Association francophone pour le savoir (ACFAS). Chicoutimi, Canada. Résumé repéré à : <http://www.acfas.ca/evenements/congres/programme/86/100/109/d?ancree=8656>
8. *Maheu-Cadotte, M.-A., **Dubé, V.**, Fontaine, G. et Cossette, S. (2017, 1^{er} juin). *Développement et évaluation par un devis mixte d'un jeu électronique éducatif sur la reconnaissance infirmière des signes précoces de détérioration clinique*. Affiche présentée à la 19^e journée de la recherche de l'Institut de cardiologie de Montréal. Montréal, Canada.
9. *Maheu-Cadotte, M.-A. Cossette, S., **Dubé, V.** et Fontaine, G. (2017, 10 mai). *L'utilisation d'activités de pratique réflexive chez les professionnels de la santé en contexte de soins : protocole pour une revue de la portée*. Affiche présentée au 85^e congrès de l'Association francophone pour le savoir (ACFAS). Montréal, Canada. Résumé repéré à : <http://www.acfas.ca/evenements/congres/programme/85/100/111/d?ancree=471>

Niveau national

1. *Lavoie, A. et **Dubé, V.** (2019, 25 octobre) Intervention infirmière d'entretien motivationnel à domicile : acceptabilité, faisabilité et retombées auprès de personnes âgées sédentaires vivant avec la maladie coronarienne. Affiche présentée à la 48^e Réunion scientifique et éducative annuelle de l'Association canadienne de gérontologie. Moncton, Canada.
2. Fontaine, G., Cossette, S., *Maheu-Cadotte, M.-A., Mailhot, T., Côté, J., **Dubé, V.** et Gagnon, M.-P. (2019, 29 mai). *Rationale, mechanisms of action, and behaviour change techniques of the E_MOTIV intervention: A web-based, adaptive e-learning environment to support the implementation of behaviour change counseling in nurses' practice.* Affiche présentée à la Canadian Association for Health Services and Policy Research. Halifax, Canada.
3. Giroux, D., Latulippe, K., Tremblay, M., Provencher, V., Poulin, V., Guay, M., Éthier, S., Giguère, A., **Dubé, V.**, Sévigny, A. et Carignan, M. (2018, 19 octobre). *An e-Health tool to better meet the needs of caregivers: An inclusive approach based on co-design.* Affiche présentée à la 47^e réunion scientifique et éducative annuelle de l'Association canadienne de gérontologie. Vancouver, Canada. Résumé repéré à : <https://cag.conference-services.net/reports/template/onetextabstract.xml?xsl=template/onetextabstract.xsl&conferenceID=4246&abstractID=1026095>
4. *Maheu-Cadotte, M.-A., Cossette, S., **Dubé, V.** et Fontaine, G. (2017, 22 octobre). *Development and evaluation of a serious game on nurses' recognition of early clinical deterioration signs: A protocol for a mixed method study.* Affiche présentée au Canadian Council of Cardiovascular Nurses (CCCN) - 2017 Fall Conference. Vancouver, Canada.

Niveau international

1. Fontaine, G., Cossette, S., *Maheu-Cadotte, M.-A., Mailhot, T., Lavoie, P., Gagnon, M.-P., Dubé, V. et Côté, J. (2020, avril, acceptée). *Preliminary psychometric evaluation of the French versions of the User Engagement Scale – Short Form and the Cognitive Load Index: A cross-sectional study among nursing students.* Affiche présentée au 8th International Nurse Education Conference. Barcelone, Espagne.
2. Provencher, V., Légaré, F., Stacey, D., Kergoat, M.-J., Veillette, N., Drolet, M.-J., Delli-Colli, N., **Dubé, V.**, Giroux, D., Bravo, G., Guay, M., Durand, P., Blair, L. et Girard, C. (2019, 9 juillet) *Adaptation of a decision guide to jointly support hospitalized frail patients and their caregivers in the decision-making process about location on discharge.* Affiche présentée au 10th International Shared Decision Making Conference. Québec, Canada.
3. Fontaine, G., Cossette, S., *Maheu-Cadotte, M.-A., Heppell, S., Roussy, C., Mailhot, T., Côté, J., Gagnon, M.-P. et **Dubé, V.** (2019, 7 mars). *Theoretical foundations, structure, content, and modes of delivery of behavior change counseling training programs for nurses.* Affiche présentée au 40th Annual Meeting and Scientific Sessions of the Society of Behavioral Medicine. Washington, États-Unis.
4. Latulippe, K., Tremblay, M., Guay, M., Sévigny, A., Provencher, V., Poulin, V., **Dubé, V.**, Éthier, S., Giguère, A., Carignan, M. et Giroux, D. (2018, 9 août). *Development of an eHealth Tool to Improve Caregivers' Help-Seeking Process: A Combination of Three Qualitative Methods Which Include Caregivers.* Affiche présentée au International Federation on Ageing (IFA) 14th Global Conference on Ageing. Toronto, Canada.
5. *Lavoie, A. et **Dubé, V.** (2018, 13-15 juin). *Intervention infirmière d'entretien motivationnel auprès des personnes âgées sédentaires vivant avec la maladie coronarienne : un protocole de recherche.* Affiche présentée au 11^e Congrès international francophone de gérontologie et gériatrie (CIFGG). Montreux, Suisse.
6. *Lavoie, A. et **Dubé, V.** (2018, 4 juin). *L'entretien motivationnel : accompagner les personnes âgées à adopter des comportements de santé.* Affiche présentée au 7^e Congrès mondial du Secrétariat international des infirmières et infirmiers de l'espace francophone. Bordeaux, France.
7. *Maheu-Cadotte, M.-A., Cossette, S., **Dubé, V.** et Fontaine, G. (2017, 8-10 novembre). *Effectiveness of serious games' design features to promote engagement and improve learning outcomes in healthcare professionals and students: A systematic review protocol.* Affiche présentée au 4th European Congress on eCardiology and eHealth. Berlin, Allemagne.

Université de Montréal
Faculté des sciences infirmières
2375, chemin de la Côte Sainte-Catherine
Montréal (Québec) H3T 1A8
Téléphone : 514-343-6111 poste 34291
veronique.dube.1@umontreal.ca

Centre de recherche du Centre hospitalier de l'Université de Montréal
Pavillon S, Tour Saint-Antoine
850, rue St-Denis, bureau S01.132
Montréal (Québec) H2X 0A9