



*Soigner avec humanisme et savoirs*

---

Chaire de recherche Marguerite-d'Youville  
d'interventions humanistes en soins infirmiers  
de l'Université de Montréal

## **Rapport annuel** 1er mai 2022 au 30 avril 2023



Faculté des sciences infirmières

Université   
de Montréal **et du monde.**

**CRCHUM**

CENTRE DE RECHERCHE  
Centre hospitalier  
de l'Université de Montréal

## Table des matières

---

page 3	—	Mot de la titulaire
page 5	—	2022-2023 En bref
page 6	—	Recherche
page 16	—	Encadrement des étudiantes et étudiants aux études supérieures
page 19	—	Transfert de connaissances
page 24	—	Gestion de la Chaire
page 27	—	Conclusion



## Mot de la titulaire



C'est avec un plaisir renouvelé d'année en année que nous vous présentons le rapport annuel de la Chaire de recherche Marguerite-d'Youville d'interventions humanistes en soins infirmiers de l'Université de Montréal. Si l'année 2022-2023 nous a permis de reprendre nos activités et travaux dans les milieux cliniques à la suite du ralentissement de la pandémie de la COVID-19, l'équipe de la Chaire demeure à l'affût des impacts de cet événement qui a transformé notre monde et qui nous rappelle l'importance de prendre soin avec humanisme. C'est également le constat que nous avons fait avec le projet *l'Humain au quotidien* qui s'est conclu cette année. Ce projet a permis de travailler de concert avec des équipes soignantes et des gestionnaires du Centre intégré de santé et de services sociaux (CIUSSS) du Centre-Sud-de-l'Île-de-Montréal pour réfléchir sur les éléments qui facilitent ou entravent la dispensation de soins humanistes. Il leur a aussi permis de prendre action en mettant de l'avant des améliorations de pratiques ciblées, grâce au programme *HumaniSoins*, où les personnes soignées et leurs personnes proches aidantes sont au cœur des gestes quotidiens des soignants.

L'année aura également permis de conclure d'autres projets d'envergure comme le *COEURious G@me* et le projet *My Tools 4 Care In-Care (La Trousse du proche aidant – en établissement de soins de longue durée)* dont quelques résultats sont mentionnés au présent rapport. Nous sommes également fières d'avoir collaboré avec la Fédération québécoise des Sociétés Alzheimer au projet *Apprendre à aider, sans s'oublier, tout au long de la maladie d'Alzheimer*, où nous avons réalisé une évaluation des besoins des personnes proches aidantes d'une personne vivant avec un trouble neurocognitif majeur. Enfin, une gamme de programmes de formation et de soutien en ligne pour les personnes proches aidantes d'un proche âgé est maintenant disponible et offerte, en français et en anglais, par l'Appui pour les proches aidants soit les programmes *Devenir aidant, ça s'apprend sur le Web!*, *MeSSAGES*, et *Avec toi sous un autre toit!* grâce au financement obtenu dans le cadre du Plan d'action pour les personnes proches aidantes 2021-2026.

De nouveaux projets se sont également greffés aux activités de la Chaire. Notons l'élaboration du programme en ligne *Pas à pas vers la gestion du stress!*, une adaptation du programme *MeSSAGES*, qui s'adresse aux personnes proches aidantes de toutes clientèles et qui souhaitent mieux gérer le stress inhérent à leur rôle. De plus, nous aurons l'occasion au cours des trois prochaines années de développer et d'évaluer *l'Inter-vieillessement+*, un dépôt d'objets pédagogiques numériques permettant de regrouper dans un seul et même lieu numérique, un ensemble de modules de formation pour les futurs professionnels de la santé et des services sociaux et ceux actuellement en emploi.



## Mot de la titulaire (suite)

Ce rapport annuel brosse, comme à son habitude, le portrait des étudiantes et étudiants qui poursuivent leurs études sous ma direction ou codirection ainsi que celui de celles que la Chaire a vu grandir et terminer leurs études avec nous, raffermissant leurs vues sur des soins humanistes. Plusieurs participent également aux projets de recherche de la Chaire et consolident leurs apprentissages en recherche. Une de nos étudiantes a même poursuivi ses apprentissages dans le cadre d'un stage en Suisse et revient avec des résultats qui enrichiront ses études. Nous vous invitons également à consulter les sections du rapport portant sur les publications et communications où plusieurs de nos étudiantes et étudiants ont partagé leurs travaux.

Je tiens à remercier chaleureusement nos généreuses donatrices, les instances facultaires et universitaires, de même que les membres du Comité de gestion et du Comité scientifique pour la confiance qu'ils me témoignent. Je remercie également tous les collaborateurs et les partenaires pour leur soutien indéfectible, ainsi que les professionnelles de la Chaire pour leur participation aux projets, en plus de leur précieux soutien tout au long de l'année.

Je vous invite dès maintenant à prendre connaissance du présent rapport. Vous pourrez ainsi constater que tous les projets visent à améliorer les soins aux personnes âgées et aux personnes proches aidantes ainsi qu'à promouvoir un mode de prestation de soins humanistes!

Véronique Dubé, inf., Ph. D.  
Professeure agrégée et Titulaire de la Chaire Marguerite-d'Youville



## 2022-2023 En bref

- Finalisation de trois projets de recherche d'envergure
  - *L'Humain au quotidien – l'expertise indispensable des infirmières dans la promotion et la dispensation de soins humanistes aux personnes âgées*
  - [La Trousse du proche aidant - En établissement de soins de longue durée \(My Tools 4 Care – In Care\)](#)
  - *COEURious G@me : Un Serious Game pour le personnel infirmier portant sur l'évaluation cardiorespiratoire*
- Progression considérable des Services de soutien en ligne pour les personnes proches aidantes avec l'Appui pour les proches aidants
  - [Devenir aidant ça s'apprend! / Learning to Become a Caregiver!](#)
  - [MeSSAGES / Training on How to Manage the Stress of Being a Caregiver!](#)
  - [Avec toi sous un autre toit! / You and Me as Life Goes On!](#)
  - Pas à pas vers la gestion du stress
- Obtention d'une subvention substantielle du ministère de l'Économie, de l'Innovation et de l'Énergie pour la réalisation du [projet Inter-vieillessement+](#)
- Direction/codirection de cinq étudiantes aux cycles supérieurs
  - Deux étudiantes ont obtenu des bourses importantes
  - Une étudiante a réalisé un stage international
- Plusieurs publications et communications



# Recherche

## Programmation de recherche 2021-2026

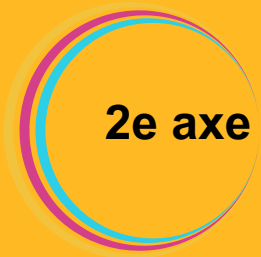
### Des soins humanistes : un rempart pour les personnes en situation de vulnérabilité

---

#### 3 axes de recherche



Le développement et l'évaluation d'interventions d'accompagnement et de soutien auprès de personnes en situation de vulnérabilité et de leurs personnes proches aidantes



Le développement et l'évaluation d'interventions sensibilisant les infirmières et les infirmiers ainsi que les autres professionnelles et professionnels de la santé et des services sociaux à des soins humanistes



Le transfert, l'utilisation et la valorisation des connaissances sur les soins humanistes.





## Le développement et l'évaluation d'interventions d'accompagnement et de soutien pour des personnes en situation de vulnérabilité et de leurs proches aidants

Cet axe comporte des activités de recherche qui proposent, avec une perspective de soins humanistes, de l'accompagnement aux personnes âgées et à leurs personnes proches aidantes.



### 1. Services de soutien en ligne pour les personnes proches aidantes : une avenue incontournable!

On retrouve ici quatre projets offerts en ligne aux personnes proches aidantes. Ils visent tous le mieux-être de la personne proche aidante et de la personne aidée. En cours d'année, se sont ajoutés les programmes *Avec toi sous un autre toit!* et *Pas à pas vers la gestion du stress!* Trois des programmes ont été traduits en anglais pour en augmenter la portée.



Pour les personnes proches aidantes d'une personne âgée nouvellement diagnostiquée de la maladie d'Alzheimer

- Traduction du programme vers l'anglais
- Soutien aux accompagnatrices
- Évaluation de l'appréciation du programme disponible à l'ensemble des aidants du Québec
- Plus de 100 aidants accompagnés dans la dernière année



Pour les personnes proches aidantes d'une personne âgée en perte d'autonomie à domicile

- Traduction du programme vers l'anglais
- Soutien aux accompagnatrices
- Évaluation de l'appréciation du programme disponible à l'ensemble des aidants du Québec
- Plus de 115 aidants accompagnés dans la dernière année



Pour les personnes proches aidantes d'une personne âgée vivant avec la maladie d'Alzheimer en milieu de longue durée

- Développement du contenu en français et en anglais
- Conception de la plateforme Web
- Préparation et dispensation de la formation pour les accompagnatrices
- Soutien aux accompagnatrices
- Évaluation du projet (ad 2026)



Pour toutes personnes proches aidantes désirant apprendre à mieux gérer leur stress

- Développement du contenu en français
- Conception de la plateforme Web
- Préparation et dispensation de la formation pour les accompagnatrices
- Évaluation du projet (à venir)

Organisme subventionnaire: Ministère de la Santé et des Services sociaux et l'Appui pour les proches aidants dans le cadre de la [mesure 12 du Plan d'action gouvernemental pour les personnes proches aidantes 2021-2026](#)





## Le développement et l'évaluation d'interventions d'accompagnement et de soutien pour des personnes en situation de vulnérabilité et de leurs proches aidants (suite)



### 2. La Trousse du proche aidant - En établissement de soins de longue durée (*My Tools 4 Care - In Care*)

Projet pancanadien visant à développer une boîte à outils autoportante sur le Web, pour soutenir les personnes proches aidantes d'une personne vivant avec un trouble neurocognitif majeur, à la suite de l'admission en centre d'hébergement et de soins de longue durée. Le volet québécois de ce projet consistait à traduire et adapter l'ensemble des documents en français, et à valider cette version. Les résultats ont démontré que la Trousse est facile d'utilisation, que les participants en sont satisfaits, que sa consultation est bénéfique. Cette modalité d'intervention s'avère complémentaire à d'autres interventions. Ce projet s'est terminé cette année et deux activités de transfert de connaissances "grand public" ont été réalisées. La Trousse est maintenant accessible en ligne gratuitement en français et en anglais pour l'ensemble des personnes proches aidantes du Canada.

Organisme subventionnaire: *Public Health Agency of Canada, Dementia Community Investment Grant (2019-2023)*



### 3. Apprendre à aider, sans s'oublier, tout au long de la maladie d'Alzheimer

Ce projet, mené en collaboration avec la Fédération québécoise des Sociétés Alzheimer, permettra d'offrir des ateliers éducatifs de groupe et du soutien psychosocial individuel aux personnes proches aidantes de personnes âgées atteintes de troubles neurocognitifs, selon les différents stades de la maladie (léger, modéré, avancé et fin de vie). Une étude de besoins a été réalisée au préalable auprès de 52 personnes proches aidantes. Les proches aidants mentionnent des besoins de formation et de soutien évolutifs selon les stades de la maladie d'Alzheimer. Des interventions éducatives personnalisées et adaptées à leurs parcours sont nécessaires afin de les soutenir au cours de cette longue trajectoire d'accompagnement et de soins, et de limiter l'impact de leur rôle d'aidant sur leur qualité de vie.

Organisme subventionnaire: *Programme Québec ami des aînés (QADA) - volet Soutien aux actions nationales (2021-2023)*







## Le développement et l'évaluation d'interventions sensibilisant les infirmières et infirmiers ainsi que les autres professionnelles et professionnels de la santé et des services sociaux à des soins humanistes

Les projets de cet axe ont comme objectif ultime de soutenir les infirmières et les infirmiers ainsi que les autres professionnelles et professionnels de la santé et des services sociaux à dispenser des soins humanistes en mobilisant des savoirs, savoir-faire, savoir-être et savoir-devenir, fondés sur la pratique réflexive. Les travaux consistent à développer des interventions éducatives à l'intention de ces personnes, à évaluer ces interventions et à favoriser leur intégration dans leur pratique auprès des personnes âgées et de leurs aidants.



### 4. L'Humain au quotidien – l'expertise indispensable des infirmières dans la promotion et la dispensation de soins humanistes aux personnes âgées : une intervention de pratique réflexive pour mieux soigner!

Ce projet comportait quatre objectifs : 1) mieux comprendre comment se déclinent les soins humanistes dans des milieux variés, auprès des personnes âgées de 75 ans et plus et leurs proches aidants; 2) développer des interventions et stratégies innovantes, personnalisées et uniques pour soutenir la dispensation de soins humanistes; 3) mettre à l'essai ces dernières, et enfin, 4) évaluer sur le plan qualitatif et quantitatif les retombées de ces interventions. Il a également permis de développer et de valider le programme *HumaniSoins*. Les infirmières et les infirmiers participants ont mis en œuvre plusieurs des pistes de solution énoncées lors d'activités de pratique réflexive pour améliorer les environnements de travail en faveur de soins humanistes et accroître le sentiment des personnes âgées et de leurs proches aidants d'être davantage compris et respectés. Ce projet s'est conclu cette année et les résultats ont été présentés à différentes audiences.

Organisme subventionnaire: Programme Pour mieux soigner de la Fondation de l'Ordre des infirmières et infirmiers du Québec (2020-2023)





## Le transfert, l'utilisation et la valorisation des connaissances sur les soins humanistes

Cet axe de recherche concerne la diffusion et l'intégration des résultats des études menées au sein de la Chaire par divers groupes, en collaboration avec des infirmières et des infirmiers et d'autres professionnelles et professionnels de la santé, des formatrices et formateurs, des gestionnaires, des chercheuses et chercheurs, des décideuses et décideurs et le grand public. L'objectif consiste à présenter les résultats des travaux, à favoriser l'acquisition d'un modèle de rôle chez les soignantes et les soignants et de soutenir la prise de décision chez les décideuses et décideurs, afin ultimement, d'améliorer les soins auprès des clientèles.



### 5. Inter-vieillessement+ : un dépôt d'objets pédagogiques numériques innovant pour former les professionnels de la santé et des services sociaux au défi du vieillissement de la population d'aujourd'hui et de demain. Projet-pilote.

Projet qui avait pour but de développer le contenu des quatre premiers modules d'apprentissage sur le vieillissement fondés sur [Référentiel de compétences interprofessionnelles en soins et services sociaux aux aînés et à leurs proches aidants](#) et ensuite, d'en valider l'acceptabilité, la faisabilité et les retombées auprès d'étudiantes et d'étudiants ainsi que de professionnelles et professionnels en exercice. Réalisé auprès de 111 apprenants, les modules d'apprentissage ont été jugés acceptables et faisables en plus d'accroître le niveau de confort chez les apprenants sur les contenus présentés. À la suite de ces résultats, de nouvelles demandes de subventions ont été obtenues afin d'assurer le développement complet des modules de formation pour l'ensemble des 10 compétences du Référentiel et ainsi constituer un dépôt complet d'objets pédagogiques numériques sur le vieillissement.

Organisme subventionnaire: Programme de soutien aux projets technosociaux innovants Inven\_T UdeM (2021-2022)



### 6. COEURIOUS G@me: Un Serious Game pour le personnel infirmier

Ce projet international (Canada, France, Espagne, Belgique) visait à développer, à mettre à l'essai et à évaluer un jeu sérieux à l'intention des infirmières et infirmiers, portant sur l'évaluation cardiorespiratoire des patients. Son objectif est d'améliorer la capacité des infirmières et infirmiers à évaluer l'état cardiorespiratoire des patients. L'analyse des résultats est en cours.

Organisme subventionnaire: ERASMUS+ Programme - partenariats stratégiques, partenariats de l'enseignement et de la formation professionnelle (2019-2022)

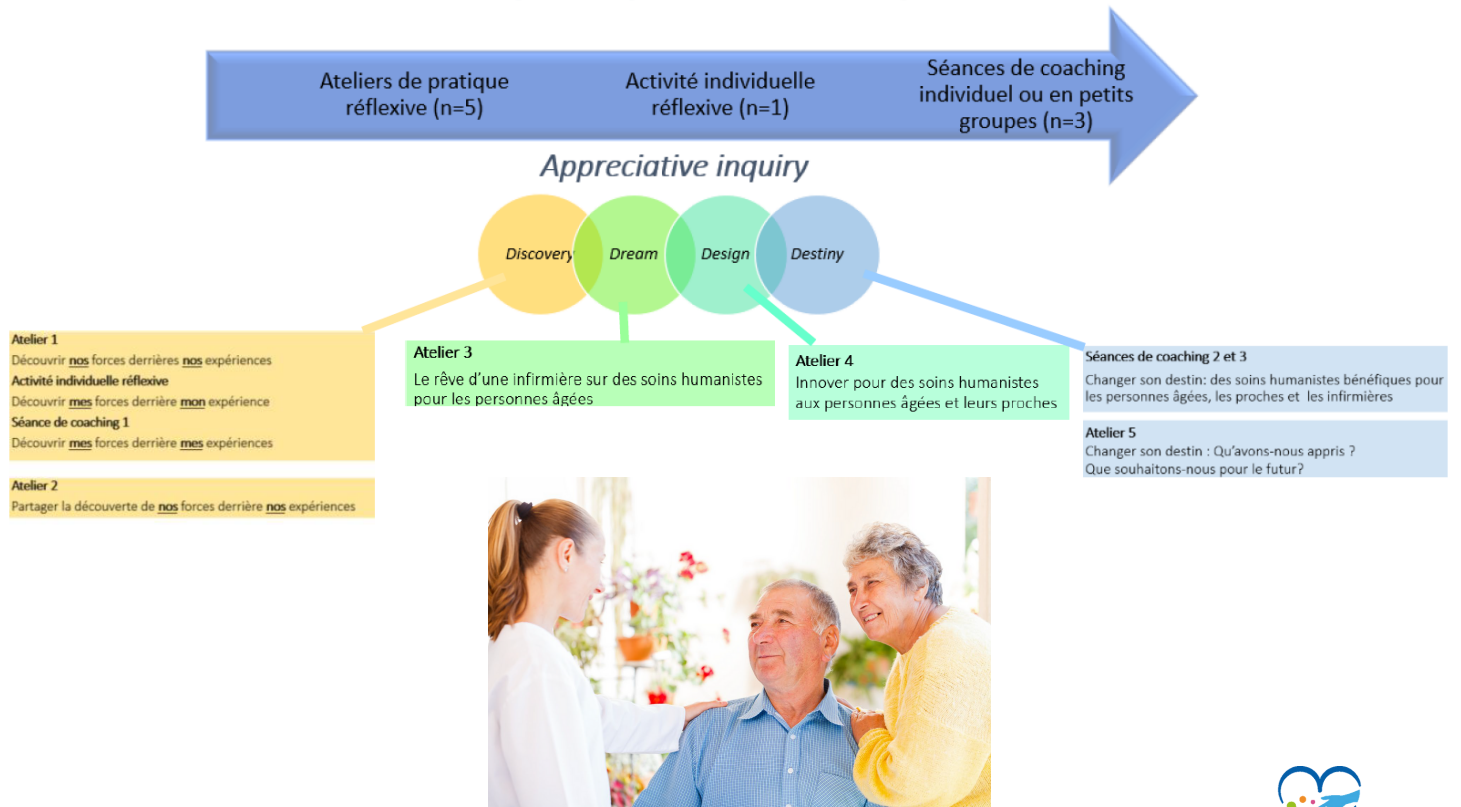


# Quelques retombées des projets 2022-2023

## L'Humain au quotidien

- Développement, mise à l'essai et évaluation de l'intervention HumaniSoins d'une durée de 14 heures accréditées par la FSI
  - Participants : 54 infirmières, 16 personnes âgées et 8 proches aidants
  - 4 secteurs : maintien à domicile, unité de courte durée gériatrique, unité de soins subaigus et de réadaptation, unités d'hébergement et de soins de longue durée
  - Plus de 300 heures de formation
  - Mise à l'essai de diverses stratégies pour accroître la dispensation de soins humanistes
  - Meilleure ambiance, plus grande cohésion de l'équipe, amélioration de la communication, désir de poursuivre le changement amorcé
- « Pour une infirmière, c'est une satisfaction de savoir qu'elle a bien agi, fait les bonnes interventions et donné des soins humanistes. »

## Intervention de pratique réflexive | HumaniSoins

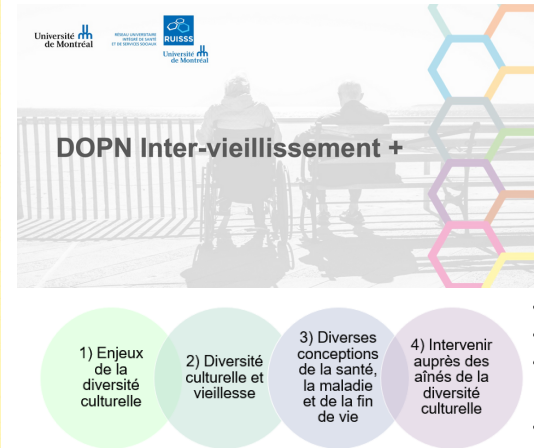


# Quelques retombées des projets 2022-2023

## Inter-vieillissement+

- Projet-pilote qui a permis de constituer les fondements d'un premier dépôt d'objets pédagogiques numériques (modules d'apprentissage) portant sur la compétence "Reconnaître la diversité culturelle par la sensibilisation à la différence"
- Participants: 77 étudiants, 34 professionnels
- Acceptabilité +
- Faisabilité +
- Augmentation des connaissances

"Chaque patient est un ensemble bien unique avec un bagage socio-culturel distinct qu'il faut considérer et respecter dans le cadre de toutes les activités cliniques réalisées"



## Apprendre à aider sans s'oublier, tout au long de la maladie d'Alzheimer

- Réalisation d'une étude d'évaluation des besoins de formation et de soutien des personnes proches aidantes (étape 1 du projet)
- Participants : 52 personnes proches aidantes d'un aîné vivant avec la maladie d'Alzheimer
- Les aidants expriment des besoins de formation et de soutien qui évoluent selon les stades de la maladie
- Il est avancé que les interventions de formation et de soutien auraient avantage à être modulées selon l'évolution de la maladie afin d'en accroître l'acceptabilité par les aidants

*"Je ne sais pas comment prendre soin de moi. J'ai l'impression, quand je veux prendre soin de moi, d'avoir un regard tourné vers moi plutôt que vers ma femme qui en a besoin. C'est ça que je trouve difficile. J'imagine que ce n'est pas contre nature de vouloir prendre soin de soi pour pouvoir prendre soin des autres, on nous le répète sans arrêt. Je n'ai pas d'outils, je n'ai pas de moyen à ce niveau-là."*



# Quelques retombées des projets 2022-2023



## Devenir aidant, ça s'apprend! et MeSSAGES!

- Un peu plus de 200 inscriptions à chacun des deux programmes (janv. 2021 à mars 2023)
- Taux d'abandon inférieurs à d'autres programmes de formation en ligne
- Réponses aux questionnaires d'appréciation révèlent une forte satisfaction des personnes proches aidantes
- Nuage de mots représentent les expressions les plus souvent utilisées pour qualifier les programmes

## La Trousse du proche aidant - En établissement de soins de longue durée

- Évaluation de l'acceptabilité, de la faisabilité et des retombées de la Trousse en français
- Participants : 16 personnes proches aidantes
- Facilité d'utilisation +
- Acceptabilité +
- Faisabilité +
- Satisfaction +
- Trousse maintenant accessible dans les deux langues pour tous
- Webinaires grand public en français et [en anglais](#)



*“Ça nous rassure dans notre situation. On voit bien que tout ça nous concerne, ça met des mots sur les situations, les émotions, les sentiments, les expériences dans le quotidien, dans le concret. Ça met des mots sur la difficulté, ça éclaire beaucoup le chemin.”*

### La Trousse du proche aidant – En établissement de soins de longue durée: Un outil prometteur

#### Événement de transfert de connaissances

Véronique Dubé, inf., Ph. D., professeure agrégée et titulaire de la Chaire Marguerite-d'Youville  
Karine Thorn, inf., M. Sc., professionnelle de recherche  
Audrey Lavoie, inf., Ph. D. (c), professionnelle de recherche

Webinaire | 20 mars 2023



Chaire de recherche  
Marguerite-d'Youville  
d'interventions humanistes  
en soins infirmiers  
de l'Université de Montréal





## Projets en tant que cochercheuse

### **Une recherche-action pour contrer l'âgisme envers les aînés québécois : développement d'environnements favorables à la participation sociale et à la qualité des soins et services de santé**

Chercheur principal  
Cochercheurs  
Organisme subventionnaire  
Période

Levasseur, M.  
Carrier, A., Couturier, Y., Delli-Colli, N., Dubé, V., Légaré, F.,  
Lepage, M., Lord, M.-M. et Veillette, N.  
Réseau québécois de recherche sur le vieillissement  
2023-2024

### **Reflex-Aidance – Réfléchir à la proche aidance avant d'y être confronté**

Chercheur principal  
Cochercheurs  
Organisme subventionnaire  
Période

Allard, É.  
Mailhot, T., Bourbonnais, A., Dubé, V.  
Subvention Inven\_T, Université de Montréal  
2022-2024

### **Favoriser la collaboration entre les services gériatriques ambulatoires spécialisés pour une meilleure complémentarité et continuité dans la trajectoire des personnes vivant avec un trouble neurocognitif majeur et leurs proches**

Chercheur principal  
Cochercheurs  
Organisme subventionnaire  
Période

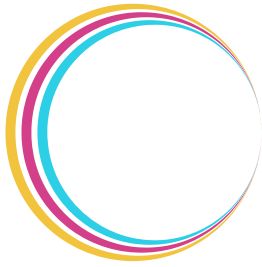
Provencher, V.  
Vallières, A., Cossette, B., Dubé, V., Viscogliosi, C., et Gosselin, S  
Fonds de recherche du Québec-Santé. Concours « Living labs  
TNCM : L'innovation en recherche afin de faciliter les transitions et  
parcours des personnes vivant avec un Trouble NeuroCognitif  
Majeur et leurs proches »  
2022-2024

### **Santé numérique et parcours de soins et services des personnes vivant avec un trouble neurocognitif majeur et de leurs proches aidants: Approche participative et multipartite pour une télésanté adaptée et intégrée**

Chercheur principal  
Cochercheurs  
Organisme subventionnaire  
Période

Beauchet, O  
Dubé, V., Kergoat, M.-J., Sawshuk, K., Aubertin-Leheur, M., Verrier,  
S., Séguin, H., et Ben Gaied, N.  
Fonds de recherche du Québec-Santé. Concours « Living labs  
TNCM : L'innovation en recherche afin de faciliter les transitions et  
parcours des personnes vivant avec un Trouble NeuroCognitif  
Majeur et leurs proches »  
2022-2024





## Projets en tant que cochercheuse (suite)

### **Codesign, implantation et évaluation participative de communautés compatissantes dans l'Ouest-de-l'Île et le Centre-Sud de Montréal**

Chercheur principal  
Cochercheurs  
Organisme subventionnaire  
Période

Boivin, A.  
Daneault, S., Pluye, P., Houle, J., Marcoux, I., Dubé, V.  
Résidence de soins palliatifs de l'Ouest-de-l'Île (RSPOI)  
2018-2023



# Encadrement d'étudiantes aux études supérieures



## Audrey Lavoie, inf., M. Sc., candidate au doctorat

- **Projet** : Ch@ngeons Ensemble : Développement, mise à l'essai et évaluation d'une intervention infirmière motivationnelle Web pour soutenir l'adoption de saines habitudes de vie par les aînés vivant avec la maladie coronarienne
- **Bourses** : Bourse de recherche Globalink, Supplément pour études à l'étranger Michael Smith, bourse d'excellence en recherche - Doctorat - CRCHUM/Affaires étudiantes et postdoctorales
- Réalisation d'un stage (automne 2022) au sein de l'équipe de la Dre Truchot-Cardot (Lausanne, Suisse)

## Sabrina Bouheraoua, inf., étudiante à la maîtrise

- **Projet** : Évaluation d'une intervention de pratique réflexive auprès des infirmières sur les contentions physiques chez les personnes âgées hospitalisées



## Sonia Lento, inf., étudiante à la maîtrise

- **Projet** : Le rôle infirmier auprès des personnes âgées en milieu d'hébergement : revue de la portée







### Roxane Nolin, inf., étudiante à la maîtrise

- **Projet** : Stratégies organisationnelles, académiques et individuelles soutenant le retour aux études au baccalauréat en sciences infirmières des infirmières

### Lucie Lenglin, inf., étudiante à la maîtrise

- **Projet** : Les soins palliatifs et de fin de vie dispensés aux personnes vivant dans une résidence privée pour aînés : Une étude de cas multiples (titre provisoire)
- **Bourse** : Bourse Jacques-Bouchard, Faculté des sciences infirmières, Université de Montréal (2022-2023)



---

# Encadrement d'un étudiant au baccalauréat



### Philip Remus Vraciu, étudiant au baccalauréat

- Souhaitant s'initier tôt à la recherche en sciences infirmières, Philip a rejoint la Chaire Marguerite-d'Youville dès sa première année d'études au baccalauréat. Philip poursuivra un Parcours RÉCI (Recherche et création, communautaire et international) au sein de la Chaire.



## Investissement dans le recrutement d'étudiant.e.s

Promotion de la Chaire lors du Symposium annuel de la recherche étudiante en sciences infirmières (SARES!):

- Promotion de la Chaire dans le manuel virtuel du congressiste
- Remise d'un dépliant sur la Chaire pour le recrutement d'étudiant.e.s aux cycles supérieurs
- Représentation de la Chaire par la participation de deux étudiantes à la maîtrise

Foire des cycles supérieurs de l'UdeM:

- Présence de la Chaire; 15 étudiantes ou étudiants rencontrés

Rencontres éclairs organisées par l'UdeM:

- Cinq étudiantes ou étudiants internationaux ont manifesté leur intérêt pour la poursuite d'études à la maîtrise

### Chaire de recherche Marguerite-d'Youville d'interventions humanistes en soins infirmiers de l'Université de Montréal

La Chaire Marguerite-d'Youville a pour mission de promouvoir et soutenir la recherche, la formation et l'échange de connaissances sur le développement et l'évaluation d'interventions visant la dispensation de soins ancrés dans des principes humanistes, avec les personnes, les familles, les communautés, les infirmières et les autres professionnels de la santé, les formateurs, les gestionnaires, les décideurs et les chercheurs.

#### Recherche & Formation

- o Des projets de recherche subventionnés qui visent à mieux accompagner les personnes âgées et leurs proches aidants, grâce aux compétences et à l'expertise unique des infirmières, dont les projets :
  - [L'Humain au quotidien](#)
  - [Apprendre pour Cheminer Ensemble](#)
- o [L'Espace Marguerite-d'Youville](#) propose un lieu d'échange et de formation sur les travaux menés au sein de la Chaire



Soigner avec  
humanisme et savoirs

[chairemargueritedyouville.ca](http://chairemargueritedyouville.ca) | @ | [Facebook](#) | [Twitter](#) | [LinkedIn](#)

#### Opportunités de bourses pour les étudiantes et étudiants de la Chaire

- o [Bourses d'excellence Virginie-Allaire](#)
  - Accessible aux étudiants inscrits à plein temps ou à demi-temps
  - Maîtrise, doctorat et postdoctorat
- o [Bourses de diffusion des connaissances](#)
  - Présentation orale ou par affiche lors de congrès
  - Publications dans des revues professionnelles ou scientifiques

#### Devenir étudiante ou étudiant au sein de la Chaire Marguerite-d'Youville c'est...

- o Contribuer à des projets de recherche-action qui font sens pour les personnes soignées, leurs proches aidants et les infirmières
- o Démystifier les multiples facettes de la recherche en sciences infirmières et en constater les retombées concrètes
- o Se joindre à une équipe dynamique et expérimentée

[Visionner le témoignage d'Audrey, étudiante](#)

En savoir plus >>

Véronique Dubé, inf., Ph.D.

Professeure agrégée et Titulaire de la Chaire Marguerite-d'Youville

[veronique.dube.1@umontreal.ca](mailto:veronique.dube.1@umontreal.ca)

Faculté des sciences infirmières

Université  de Montréal et du monde.



# Transfert de connaissances

---

## Le transfert de connaissances pour l'année 2022-2023, c'est...

- quatre articles scientifiques avec comité de pairs
- deux chapitres de livres
- trois rapports de recherche
- cinq mémoires ou rapports
- un texte d'opinion
- une entrevue publiée
- six communications sur invitation
- neuf communications orales avec comité de pairs
- deux séminaires étudiants

C'est aussi la poursuite de l'enrichissement de l'Espace Marguerite-d'Youville qui a permis de dispenser plus de 300 heures de formation au sein des milieux cliniques grâce à l'intervention *HumaniSoins* découlant du projet *L'Humain au quotidien!*

Et une occasion unique d'offrir à deux reprises un atelier réflexif intitulé *Mythes et réalités sur le vieillissement : Comment influencent-ils nos interactions avec les personnes âgées?* à l'intention du personnel de Gestion Providentia.



# Liste des publications et communications

---

## Articles publiés avec comité de pairs

1. \*Patrice-Quirion, R., Caux, C., Dubé, V., et Merry, L. (2023, accepté). Réduire le fardeau de l'hépatite C et favoriser la santé des communautés autochtones au moyen d'une pratique infirmière culturellement cohérente : une revue narrative des écrits. *Science of Nursing and Health Practices/Science infirmière et pratiques en santé*.
2. \*Maheu-Cadotte, M-A., Dubé, V. et Lavoie, P. (2022). Development and contribution of a serious game to improve nursing students' clinical reasoning in acute heart failure: a multimethod study. *CIN: Computers, Informatics, Nursing*. doi: [10.1097/CIN.0000000000000966](https://doi.org/10.1097/CIN.0000000000000966)
3. \*Lavoie, A. et Dubé, V. (2022). Web-based interventions to promote healthy lifestyles for older adults: Scoping review. *Interactive Journal of Medical Research*, 11(2), e37315. doi: [10.2196/37315](https://doi.org/10.2196/37315)
4. Dumont, K., Marcoux, I., Warren, E., Alem, F., Alvar, B., Ballu, G., Bostock, A., Cohen, R., Daneault, S., Dubé, V., Houle, J., Minyaoui, A., Rouly, G., Weil, D., Kellenhear, A., Boivin, A. (2022). How compassionate communities are implemented and evaluated in practice: a scoping review. *BMC Palliative Care*, 21: 131. doi : <https://doi.org/10.1186/s12904-022-01021-3>

## Chapitres de livre

1. Dubé, V. (2022). Chapter 16. Interventions for the carers. Psychoeducational interventions: Effective and relevant interventions to support caregivers. Dans Gauthier, S., Webster, C., Servaes, S., Morais, J. A., Rosa-Neto, P., *World Alzheimer Report 2022*. (p.268-269). Alzheimer Disease International.
2. Dubé, V. (2022). Chapitre 56. Les personnes proches aidantes d'aînés. Dans D. Lussier et F. Massoud (dir.), *Précis pratique de gériatrie Arcand-Hébert* (4e édition, p. 1039-1061). EDISEM.

## Rapports de recherche

1. Dubé, V., Roy, O. Lavallée, M.-H., et Cimon, E. (avril 2023). *L'Humain au quotidien. L'expertise indispensable dans la promotion et la dispensation des soins humanistes aux personnes âgées : une intervention de pratique réflexive pour mieux soigner!* Rapport final du projet soumis à la Fondation de l'Ordre des infirmières et infirmiers du Québec. (32 pages).
2. Dubé, V., Roy, O. Lavallée, M.-H., et Cimon, E. (septembre 2022). *L'Humain au quotidien. L'expertise indispensable des infirmières dans la promotion et la dispensation des soins humanistes aux personnes âgées : une intervention de pratique réflexive pour mieux soigner!* Rapport de mi-projet soumis à la Fondation de l'Ordre des infirmières et infirmiers du Québec. (21 pages).
3. Dubé, V., Olazabal, J.I., Papillon-Ferland, L., Brodeur, C., Tousignant, B., Soulières, M., Papadakis, A., et Gosselin, J. (juillet 2022). *Rapport de fin de projet – Programme de soutien aux projets technosociaux innovants : Inter-vieillissement+ : un dépôt d'objets pédagogiques numériques innovant pour former les professionnels de la santé et des services sociaux au défi du vieillissement de la population d'aujourd'hui et de demain.* Rapport soumis à Inven\_T, Université de Montréal. (11 pages).



## Mémoires et rapports

1. Dubé, V., Bellemare, D., \*Lavoie, A., Roy, O., Allard, L., Perreault, O., et Thorn, K. *Pour une société où il fait bon vieillir... Soutenir le maillage intergénérationnel, le développement de l'expertise des professionnels et des intervenants sur le vieillissement et faciliter la navigation dans les services*. Mémoire de la Chaire de recherche Marguerite-d'Youville d'interventions humanistes en soins infirmiers de l'Université de Montréal déposé dans le cadre de la consultation sur le plan d'action Vieillir et vivre ensemble 2024-2029 du ministère de la Santé et des Services Sociaux. Avril 2023.
2. Dubé, V. *Rapport annuel de la Chaire de recherche Marguerite-d'Youville d'interventions humanistes en soins infirmiers de l'Université de Montréal* 1er mai 2021 au 30 avril 2022. Octobre 2022.
3. Dubé, V., Olazabal, J.I., Brodeur, C., Billeau, S., Delisle, C., Gosselin, J., Papadakis, A., Papillon-Ferland, L., Soulières, M., Tousignant, B. *Inter-vieillissement+ : rapport du projet-pilote*. Préparé par le sous-comité de travail sur la formation du Comité du Réseau universitaire intégré de santé et de services sociaux (RUISSS) de l'Université de Montréal sur le vieillissement. Septembre 2022.
4. Dubé, V. *Rapport sur la mise en œuvre du programme Devenir aidant, ça s'apprend! sur le Web au sein de l'Appui pour les proches aidants 2021-2022*. Rapport déposé à l'Appui pour les proches aidants. Juin 2022.
5. Dubé, V. *Rapport sur la mise en œuvre du programme MeSSAGES au sein de l'Appui pour les proches aidants 2021-2022*. Rapport déposé à l'Appui pour les proches aidants. Juin 2022.

## Texte d'opinion

- Allard, E., Bourbonnais, A., Mailhot, T., Dubé, V., Auclair, I. et Crnich-Côté, T. (2022, 31 mai). Sommes-nous préparés à la proche aidance? Le Devoir. Repéré à : <https://www.ledevoir.com/opinion/idees/716976/sante-sommes-nous-prepares-a-la-proche-aidance>

## Entrevue publiée

- Perspective infirmière. Ordre des infirmières et infirmiers du Québec. « Finalistes Florence 2022, Enseignement et recherche ». Printemps 2022 (p.49) <https://www.oiiq.org/documents/20147/12864141/PI-vol19-no-printemps-web.pdf>



## Communications sur invitation

1. Duggleby, W., O'Rourke, H., Baxter, P., Thompson, G., Peacock, S., Dubé, V., et Swindle, J. (2023, 27 février). *The Story of My Tools 4 Care-In Care, Knowledge Transfer Event*, Alzheimer Society Alberta and Northwest Territories, Canadian Dementia Learning and Resource Network, Research Institute for Aging. Webinaire. Canada
2. Dubé, V., et Thorn, K. (2023, 8 février). *La gestion du stress en 5 étapes : de la théorie à la pratique*. Colloque annuel de la famille Barclay 2023 : Pratiques novatrices d'ici et d'ailleurs 2.0 : Accompagner les personnes vivant avec un trouble neurocognitif. Montréal, Canada.
3. \*Lavoie, A., et Dubé, V. (2022, 28 novembre). *COEURious G@me: de l'idéation au prototypage d'un jeu sérieux multilingue pour les infirmières*. Colloque en sciences infirmières : l'innovation pédagogique numérique au profit des formations en sciences infirmières. Marseille, France.
4. Dubé, V., et Thorn, K. (2022, 9 novembre). *Soutenir les conjoints-aidants d'une personne vivant avec la maladie d'Alzheimer à début précoce*. Journée des proches aidants du Centre d'Action Bénévole de Boucherville. Boucherville, Canada.
5. Dubé, V., et Thorn, K. (2022, 17 mai). *Soutenir les conjoints-aidants d'une personne vivant avec la maladie d'Alzheimer à début précoce*. Webinaire du Centre de recherche et d'études sur le vieillissement de l'Université McGill.
6. Dubé, V., et Olazabal, J. I. (2022, 12 mai). *Développer et maintenir nos compétences interprofessionnelles pour soutenir les aînés et les proches aidants : Un défi partagé par les milieux d'enseignement et les milieux cliniques*. Conférence du Centre de recherche et d'expertise en gérontologie sociale (CREGÉS) en partenariat avec la Communauté virtuelle de pratique – Continuum Aînés.

## Communications orales avec comités de pairs

1. Dubé, V., O'Rourke, H.M., Duggleby, W., Swindle, J., Baxter, P., Peacock, S., Thompson, G., Thorn, K., et Bellemare, D. (2022, 20-22 octobre). *Adapting MT4Care – In Care in French, more than a simple translation: the important contribution of carers!* Dans S. Peacock (Chair), *Strategies to integrate carers' perspectives to develop and evaluate a psychoeducational intervention: My Tools 4 Care – In Care* [Symposium]. Canadian Association on Gerontology 51st Annual Scientific and Educational Conference. Regina, Canada.
2. O'Rourke, H.M., Duggleby, W., Swindle, J., Ghosh, S., Chacinski, D., Baxter, P., Peacock, S., Thompson, G., Dubé, V., Holroyd-Leduc, J., Nekolaichuk, C., et McAiney, C. (2022, 20-22 octobre). *How My Tools for Care-In Care (MT4C-In Care) impacts self-reported carer outcomes: Findings from a pragmatic randomized control trial*. Dans S. Peacock (Chair), *Strategies to integrate carers' perspectives to develop and evaluate a psychoeducational intervention: My Tools 4 Care – In Care* [Symposium]. Canadian Association on Gerontology 51st Annual Scientific and Educational Conference. Regina, Canada.
3. Thompson, G., Peacock, S., Kraut, J., Harrison, M.T., Duggleby, W., O'Rourke, H.M., Baxter, P., Dubé, V., Holroyd-Leduc, J., Nekolaichuk, C., et Ghosh, S. (2022, 20-22 octobre). *"You don't feel alone": Perceptions of the My Tools 4 Care (MT4C) – In Care web-based interactive toolkit*. Dans S. Peacock (Chair), *Strategies to integrate carers' perspectives to develop and evaluate a psychoeducational intervention: My Tools 4 Care – In Care* [Symposium]. Canadian Association on Gerontology 51st Annual Scientific and Educational Conference. Regina, Canada.



### Communications orales avec comités de pairs (suite)

4. O'Rourke, H.M., Duggleby, W., Swindle, J., Baxter, P., Peacock, S., Thompson, G., Kaewwilai, L., Holroyd-Leduc, J., Nikolaichuk, C., Ghosh, S., et Dubé, V. (2022, 20-22 octobre). *Carers' loneliness when the person is living with dementia in long-term care: Could a psychoeducational intervention help?* Dans S. Peacock (Chair), *Strategies to integrate carers' perspectives to develop and evaluate a psychoeducational intervention: My Tools 4 Care – In Care* [Symposium]. Canadian Association on Gerontology 51st Annual Scientific and Educational Conference. Regina, Canada.
5. Baxter, P., Duggleby, W., O'Rourke, H.M., Peacock, S., Thompson, G., Dubé, V., Holroyd-Leduc, J., Nikolaichuk, C., et Ghosh, S. (2022, 20-22 octobre). *My Tools for Care-In Care: Overview of a four-year national study.* Dans S. Peacock (Chair), *Strategies to integrate carers' perspectives to develop and evaluate a psychoeducational intervention: My Tools 4 Care – In Care* [Symposium]. Canadian Association on Gerontology 51st Annual Scientific and Educational Conference. Regina, Canada.
6. Swindle, J., Duggleby, W., O'Rourke, H.M., Baxter, P., Nikolaichuk, C., Thompson, G., Peacock, S., Ghosh, S., Holroyd-Leduc, J., McAiney, C., Dubé, V., Pagnucco-Renaud, M., et Sana, S. (2022, 20-22 octobre). *Building a new life: A qualitative study of how family carers deal with significant changes.* Canadian Association on Gerontology 51st Annual Scientific and Educational Conference. Regina, Canada.
7. Dubé, V., Roy, O. et Lavallée, M.-H. (2022, 19 octobre). *L'Humain au quotidien : la création d'un projet audacieux alliant la clinique, la formation, la gestion et la recherche.* [Symposium] *L'Humain au quotidien : l'expertise indispensable des infirmières dans la promotion et la dispensation de soins humanistes aux aînés tout au long du continuum de soins.* 8e Congrès mondial du Secrétariat international des infirmières et infirmiers de l'espace francophone (SIDIEF), Ottawa, Canada.
8. Lavallée, M.-H., Décarie, S., Kelly, L., Plante, G., Roy, O., et Dubé, V. (2022, 19 octobre). *HumaniSoins : se mobiliser pour une pratique infirmière centrée sur des soins compétents et humains éclairés par la recherche.* [Symposium] *L'Humain au quotidien : l'expertise indispensable des infirmières dans la promotion et la dispensation de soins humanistes aux aînés tout au long du continuum de soins.* 8e Congrès mondial du Secrétariat international des infirmières et infirmiers de l'espace francophone (SIDIEF), Ottawa, Canada.
9. Dubé, V., Roy, O., et Cimon, E. (2022, 19 octobre). *Créer sa destinée : des soins humanistes qui font sens pour les aînés, leurs proches aidants... et les infirmières!* [Symposium] *L'Humain au quotidien : l'expertise indispensable des infirmières dans la promotion et la dispensation de soins humanistes aux aînés tout au long du continuum de soins.* 8e Congrès mondial du Secrétariat international des infirmières et infirmiers de l'espace francophone (SIDIEF), Ottawa, Canada.



# Gestion de la Chaire



## Comité de gestion

La rencontre annuelle du comité s'est tenue le 26 octobre 2022. Nous tenons à remercier chaleureusement M. Hubert Gauthier pour son dévouement et son engagement envers les activités de la Chaire Marguerite-d'Youville. Nous souhaitons également la bienvenue à M. Jean-Emmanuel Arsenault qui succède à M. Gauthier.

### Composition du comité:

- Mme **Sylvie Dubois**, Doyenne de la Faculté des sciences infirmières (FSI), UdeM et présidente du comité
- Mme **Véronique Dubé**, Titulaire de la Chaire
- M. **Hubert Gauthier**, Représentant des donatrices (membre sortant)
- M. **Jean-Emmanuel Arsenault**, Représentant des donatrices
- Mme **Renée Descôteaux**, Représentante de la direction des soins infirmiers du CHUM
- M. **Janusz Kaczorowski**, Représentant du Centre de recherche du CHUM
- Mme **Mélanie Lavoie-Tremblay**, Représentante du Vice-décanat à la recherche, FSI, UdeM
- Mme **Rachel Charbonneau**, Représentante du Bureau Recherche - Développement - Valorisation de l'UdeM (à titre d'observatrice)
- Mme **Alexandra Suchecki**, Représentante du Réseau des diplômées et des donateurs de l'UdeM (à titre d'observatrice)



## Comité scientifique

La rencontre annuelle du comité s'est tenue le 13 octobre 2022.

### Composition du comité:

- Mme **Véronique Dubé**, Titulaire de la Chaire et présidente du comité
- Mme **Line Beaudet**, Représentante clinicienne
- Mme **José Côté**, Représentante à titre de chercheuse de l'UdeM
- Mme **Mélanie Lavoie-Tremblay**, Représentante du Vice-décanat à la recherche de la FSI
- M. **Donald Tremblay**, Représentant du Bureau - Recherche - Développement - Valorisation de l'UdeM







## Équipe de la Chaire

Une équipe de professionnelles chevronnées contribue aux activités de recherche de la Chaire. Une nouvelle professionnelle de recherche, Mme Louise Allard, s'est jointe à l'équipe en mai 2022. Sa vaste expérience en recherche, notamment dans un des laboratoires du CRCHUM, est un atout considérable pour l'équipe. Mme Karine Thorn, qui a œuvré au sein de la Chaire depuis 2016 a quitté en avril 2023. Nous la remercions pour son aide précieuse tout au long de ses sept années avec nous.



Louise Allard, Ph.D.



Danielle Bellemare, inf., M.Sc., M.A.P.



Audrey Lavoie, inf. Ph.D.(c)



Micheline Perreault, M.Sc.



Odette Perreault, inf., M.Sc., M.A.P.

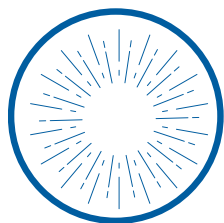


Odette Roy, inf., Ph.D.



Karine Thorn, M.Sc.





## Contribution et visibilité

La titulaire de la Chaire participe à différents comités et est membre active de plusieurs réseaux de recherche:

- Membre chercheur, Comité de direction de l'Observatoire québécois de la proche aidance, Gouvernement du Québec
- Membre du comité sur le vieillissement du Réseau universitaire intégré de santé et de services sociaux (RUISSS) de l'Université de Montréal
- Co-responsable du sous-comité portant sur la formation des étudiant.e.s et des professionnel.le.s de la santé et des services psychosociaux sur le vieillissement du RUISSS de l'Université de Montréal
- Membre chercheuse régulière du Réseau de recherche en interventions en sciences infirmières du Québec (RRISIQ)
- Membre chercheuse régulière du Réseau québécois de recherche sur le vieillissement (RQRV) – axe Soins et services de santé
- Membre chercheuse régulière du Centre d'innovation en formation infirmière et apprentissage professionnel (CIFI-AP)
- Administratrice au Conseil d'administration de Gestion Providentia



## Conclusion

C'est ainsi que se termine le rapport annuel 2022-2023. Nous retenons que plusieurs projets importants sont arrivés à leur terme et ont fait la promotion d'interventions humanistes dans les milieux cliniques, auprès des infirmières et infirmiers et du personnel soignant. Nommons *L'Humain au quotidien – l'expertise indispensable des infirmières dans la promotion et la dispensation de soins humanistes aux personnes âgées : une intervention de pratique réflexive pour mieux soigner!* et *COEURious G@me : un Serious Game pour le personnel infirmier*, qui a su, pour sa part, transcender les frontières pour transmettre une nouvelle approche d'apprentissage aux infirmières s'occupant de personnes âgées aux prises avec des problèmes cardiovasculaires. Un autre projet, *La Trousse du proche aidant – en établissement de soins de longue durée* a permis d'offrir à l'échelle du Canada et dans les deux langues, des outils aux proches aidants dont la personne âgée vient d'entrer en hébergement. Nous avons aussi ajouté deux programmes de formation et de soutien en ligne (*Avec toi, sous un autre toit!* et *Pas à pas vers la gestion du stress*), et sommes passées à la traduction anglaise de trois des programmes (*Learning to Become a Caregiver, Training on How To Manage the Stress of Being Caregiver, You and Me, as Life Goes On!*). Le projet-pilote *Inter-vieillessement+ : un dépôt d'objets pédagogiques numériques*, pour sa part, a permis de développer les premiers modules de formation autoportants sur le vieillissement, appuyé sur le Référentiel de compétences, d'en valider l'acceptabilité, la faisabilité et les retombées auprès d'étudiants et de professionnels. Plusieurs projets découleront de ce projet-pilote; par ailleurs, beaucoup de nouveaux projets sont déjà amorcés et comptent de nouveaux collaborateurs.

La prochaine année s'annonce riche en projets diversifiés, toujours dans l'optique d'accompagner avec humanisme les clientèles desservies par les infirmières et les infirmiers. Des demandes de subvention ont d'ailleurs déjà été déposées. Un accent particulier sera mis sur la recherche d'étudiant.e.s voulant poursuivre des études aux cycles supérieurs: ils sont notre richesse pour l'avenir! Nous miserons également sur le recrutement de professionnel.le.s de recherche pour nous appuyer dans les activités florissantes de la Chaire. Enfin, plusieurs communications et publications sont prévues et elles serviront au transfert des connaissances issues de nos recherches ainsi qu'à faire rayonner la Chaire.

Nous remercions chaleureusement tous les participant.e.s pour leur contribution essentielle à la réalisation des projets de recherche menés par la Chaire de même que tous les collaborateurs et collaboratrices pour leur soutien!

L'année 2023-2024 annonce la poursuite de travaux porteurs et pertinents!

