



Soigner avec humanisme et savoirs

**Chaire de recherche Marguerite-d'Youville
d'interventions humanistes en soins infirmiers
de l'Université de Montréal**

RAPPORT ANNUEL
1^{er} mai 2021 au 30 avril 2022



Faculté des sciences infirmières

Université  de Montréal **et du monde.**

CRCHUM
CENTRE DE RECHERCHE
Centre hospitalier
de l'Université de Montréal

Table des matières

MOT DE LA TITULAIRE	3
2021-2022 En bref	4
RECHERCHE	5
Le développement et l'évaluation d'interventions d'accompagnement et de soutien auprès de personnes en situation de vulnérabilité et de leurs proches aidants.....	5
Le développement et l'évaluation d'interventions sensibilisant les infirmières à des soins humanistes .	7
Le transfert, l'utilisation et la valorisation des connaissances sur les soins humanistes.....	8
Quelques retombées des projets en 2021-2022.....	9
ENCADREMENT D'ÉTUDIANTS AUX ÉTUDES SUPÉRIEURES	10
TRANSFERT DE CONNAISSANCES.....	12
Publications et communications.....	12
L'Espace Marguerite-d'Youville	12
GESTION DE LA CHAIRE	13
Comité de gestion.....	13
Comité scientifique	13
Équipe de la Chaire	13
PERSPECTIVES.....	14
ANNEXE 1 : Publications et communications	15
ANNEXE 2 : Membres des comités	16

MOT DE LA TITULAIRE

La pandémie qui s'est poursuivie pour une deuxième année a obligé l'équipe de la [Chaire de recherche Marguerite-d'Youville d'interventions humanistes en soins infirmiers de l'Université de Montréal](#) à demeurer vigilante face au contexte et agile pour mener notre mission. Nous avons su retrouver notre élan, tout en préservant la relation à l'Autre, l'écoute et la compassion, dans un univers de plus en plus virtuel. Certes, la pandémie a freiné occasionnellement nos activités et les études en cours, mais nous avons aussi été capables de créer, de nous réinventer et d'innover, en ayant comme phare le développement de projets de recherche dont la visée est de mieux soutenir et accompagner les personnes les plus vulnérables de notre société. La programmation de recherche 2021-2026 de la Chaire intitulée [Des soins humanistes - Un rempart pour les personnes en situation de vulnérabilité](#) en témoigne. Nous sommes fières de vous présenter le rapport des activités de cette année.

L'un des principaux projets de cette programmation est incontestablement le projet *L'Humain au quotidien – l'expertise indispensable des infirmières dans la promotion et la dispensation de soins humanistes aux personnes âgées : une intervention de pratique réflexive pour mieux soigner!* Ainsi, l'écoute, l'énergie et l'accompagnement ont été nos grands alliés dans le déploiement de cet important projet au sein du Centre intégré universitaire de santé et de services sociaux du Centre-Sud de l'Île-de-Montréal pour sa première phase en centres d'hébergement et de soins de longue durée (CHSLD). L'amorce de la réalisation du projet au sein de ces milieux cliniques a été appréciée par le personnel qui a fait montre de résilience et de créativité. Mentionnons également la poursuite du projet *La Trousse d'outils du proche aidant - En établissement de soins de longue durée qui vise à mieux accompagner les personnes proches aidantes* dans cette importante transition.

D'importants projets se sont aussi ajoutés notamment, le projet *Services de soutien en ligne pour les personnes proches aidantes : une avenue incontournable!* relié à la réalisation de la mesure 12 du [Plan d'action gouvernemental pour les personnes proches aidantes 2021-2026 : Reconnaître pour mieux soutenir!](#) en collaboration avec l'Appui pour les proches aidants. Ce projet permet de poursuivre notre précieux partenariat avec l'Appui avec qui nous avons initié l'implantation dans la communauté des programmes de formation et de soutien développés et évalués au sein de la Chaire.

C'est dans le cadre d'un projet retenu par le programme Québec Ami des Aînés qu'un nouveau partenariat s'est également consolidé avec la Fédération québécoise des Sociétés Alzheimer (FQSA), pour la réalisation du projet *Développement du programme de formation Accompagner sans s'oublier, tout au long de la maladie d'Alzheimer!* Ce projet vise spécifiquement à dispenser et à évaluer des programmes de formation et de soutien ciblés pour les proches aidants de personnes vivant avec un trouble neurocognitif, et ce, tout au long de leur parcours d'aide.

Enfin, un nouveau projet-pilote, *Inter-vieillessement+ : un dépôt d'objets pédagogiques numériques innovant pour former les professionnels de la santé et des services sociaux au défi du vieillissement de la population d'aujourd'hui et de demain!* a aussi vu le jour. Ce projet prend appui sur le [Référentiel de compétences interprofessionnelles en soins et services sociaux aux aînés et à leurs proches aidants](#) que nous avons publié dans le cadre des travaux du Comité vieillissement du Réseau universitaire intégré de santé et de services sociaux de l'Université de Montréal. À ces projets, s'ajoutent ceux auxquels nous avons le privilège de collaborer. La contribution à tous ces projets et la création de nouveaux partenariats témoignent de l'expertise et de l'excellence reconnues de l'équipe de la Chaire, mais avant tout des retombées grandissantes pour la population.

L'année 2021-2022 a également été une année prolifique pour [les étudiants de la Chaire](#). Mme Sabrina Bouheraoua, étudiante à la maîtrise s'est vu décerner la [bourse d'excellence Virginie-Allaire](#). Mmes Yolande Addie Kenmeugne Tamnou et Roxanne Quirion-Patrice, deux étudiantes à la maîtrise ont, quant à elles, terminé fièrement leur programme d'études. Enfin, M. Marc-André Maheu-Cadotte a soutenu avec brio sa thèse doctorale en avril dernier. Nous tenons à les féliciter chaleureusement pour leur persévérance et l'important rôle professionnel qu'ils assumeront, bien ancré dans des savoir, savoir-faire et savoir-être acquis à la Faculté des sciences infirmières de l'Université de Montréal.

Des remerciements particuliers sont à adresser aux donatrices de la Chaire, aux instances universitaires et de recherche, aux organismes subventionnaires ainsi qu'à nos partenaires et collaborateurs qui nous permettent de poursuivre notre mission, de contribuer aux développements des connaissances en sciences infirmières et à l'amélioration des soins humanistes dispensés aux clientèles plus vulnérables de notre société. Je tiens à souligner l'implication et le professionnalisme de l'équipe de la Chaire qui, sans relâche, participe activement à la réalisation de nos objectifs.

Bonne lecture!

Véronique Dubé, inf., Ph. D., Professeure agrégée et Titulaire de la Chaire de recherche Marguerite-d'Youville

2021-2022 En bref

- ✓ Début de la réalisation de la programmation de recherche : *Des soins humanistes - Un rempart pour les personnes en situation de vulnérabilité*
- ✓ Poursuite de trois importants projets de recherche :
 - *L'Humain au quotidien – l'expertise indispensable des infirmières dans la promotion et la dispensation de soins humanistes aux personnes âgées : une intervention de pratique réflexive pour mieux soigner!*
 - *Soutenir les proches aidants d'une personne vivant avec un trouble neurocognitif majeur à la suite de l'admission en centre d'hébergement et de soins de longue durée (Adaptation francophone de l'intervention Web My Tools 4 Care – In Care)*
 - *COEURious G@me : Un Serious Game pour le personnel infirmier portant sur l'évaluation cardiorespiratoire*
- ✓ Déploiement de trois nouveaux projets :
 - *Services de soutien en ligne pour les personnes proches aidantes : une avenue incontournable!*
 - *Développement du programme de formation Accompagner sans s'oublier, tout au long de la maladie d'Alzheimer!*
 - *Inter-vieillessement+ : un dépôt d'objets pédagogiques numériques innovant pour former les professionnels de la santé et des services sociaux au défi du vieillissement de la population d'aujourd'hui et de demain!*
- ✓ Collaboration à deux nouveaux *Living Labs* visant les personnes vivant avec un trouble neurocognitif majeur et leurs proches
- ✓ Direction/codirection de sept étudiants aux cycles supérieurs dont un premier étudiant obtenant un doctorat en sciences infirmières et deux qui ont terminé leur programme d'études à la maîtrise
- ✓ Attribution de la bourse Virginie-Allaire à une étudiante à la maîtrise
- ✓ Plusieurs publications et communications : cinq articles avec comité de pairs; un abrégé; une entrevue publiée; quatre communications sur invitation; deux communications par affiche
- ✓ Nomination de la titulaire au Comité directeur de l'Observatoire québécois de la proche aide en tant que membre chercheur



RECHERCHE

Des soins humanistes : Un rempart pour les personnes en situation de vulnérabilité

L'année 2021-2022 marquait le début de la réalisation de la programmation 2021-2026. Pour chacun des trois axes de la Chaire (le développement et l'évaluation d'interventions d'accompagnement et de soutien auprès de personnes en situation de vulnérabilité et de leurs proches aidants; le développement et l'évaluation d'interventions sensibilisant les infirmières à des soins humanistes; le transfert, l'utilisation et la valorisation des connaissances sur les soins humanistes), les faits saillants des activités de recherche tenues seront présentés dans les pages qui suivent alors que vous trouverez quelques retombées de nos projets à la fin de cette section.

Le développement et l'évaluation d'interventions d'accompagnement et de soutien auprès de personnes en situation de vulnérabilité et de leurs proches aidants

Cet axe est composé de projets qui portent sur le développement et l'évaluation de nouvelles interventions infirmières visant l'accompagnement et le soutien des personnes âgées, des personnes vivant avec un trouble neurocognitif majeur (TNCM) et de leurs personnes proches aidantes dans une perspective humaniste.

Titre du projet : Services de soutien en ligne pour les personnes proches aidantes : une avenue incontournable!	
Résumé : Déposé par la ministre responsable des Aînés et des Proches aidants le 27 octobre 2021, le <i>Plan d'action gouvernemental pour les personnes proches aidantes 2021-2026 : Reconnaître pour mieux soutenir</i> implique la Chaire Marguerite-d'Youville, de concert avec l'Appui pour proches aidants, dans la réalisation de la mesure 12 de ce plan. Cette mesure vise à soutenir les personnes proches aidantes par des programmes de formation et de soutien en ligne visant à les outiller dans leurs parcours et leurs rôles. Ainsi, on considère la dispensation des programmes <i>Devenir aidant, ça s'apprend sur le Web!</i> , <i>MeSSAGES</i> et <i>Avec toi, sous un autre toit</i> développés et évalués par la Chaire Marguerite-d'Youville afin de bonifier l'offre de services de l'Appui pour les proches aidants. Ainsi les programmes de formation et de soutien seront offerts graduellement par l'Appui au cours des prochaines années. Ces trois programmes seront aussi traduits en anglais au cours de l'année 2022-2023. De plus, le programme <i>MeSSAGES</i> sera adapté, mis à l'essai et évalué afin de répondre à un plus grand nombre de proches aidants. Des informations relatives à chacun de ces programmes se retrouvent ci-après.	
Devenir aidant, ça s'apprend sur le Web	
	Résumé : En janvier 2021, l'Appui pour les proches aidants ajoutait à son offre de service la dispensation du programme de formation et de soutien <i>Devenir aidant, ça s'apprend sur le Web!</i> Ce programme vise plus particulièrement à faciliter la transition des aidants dont un proche est nouvellement diagnostiqué de la maladie d'Alzheimer ou d'un autre TNCM afin qu'ils puissent mieux composer au quotidien avec la maladie de son proche. Ce programme se déroule avec l'accompagnement d'une professionnelle de la santé (conseillère aux proches aidants de l'Appui) sur une période de 7 semaines à raison d'une session thématique hebdomadaire d'une durée de 60 minutes.
Participants visés	Proches aidants d'une personne nouvellement diagnostiquée d'un TNCM (≤ 2 ans) Conseillères aux proches aidants et responsables de l'Appui
Faits saillants	<ul style="list-style-type: none">✓ Formation et soutien des conseillères aux proches aidants de l'Appui afin de les accompagner dans leurs premières interventions et d'assurer la qualité de la dispensation du programme✓ Évaluation de la mise en œuvre du programme en partenariat avec l'Appui✓ Traduction en anglais du programme
MeSSAGES	
	Résumé : L'Appui pour les proches aidants ajoutait également à son offre de service en janvier 2021 la dispensation du programme de formation et de soutien <i>MeSSAGES</i> (Méthode électronique de soutien aux stratégies d'apprentissage à la gestion du stress). Ce programme, accompagné par une professionnelle, permet aux proches

aidants d'une personne âgée de 65 ans et plus en perte d'autonomie, d'apprendre et d'expérimenter différentes stratégies de gestion du stress en 5 étapes. Il est également offert sur une période de 7 semaines à raison d'une session hebdomadaire d'une durée de 60 minutes.

Participants visés	Proches aidants d'une personne âgée en perte d'autonomie Conseillères aux proches aidants et responsables de l'Appui
Faits saillants	<ul style="list-style-type: none"> ✓ Formation et soutien des conseillères aux proches aidants de l'Appui afin de les accompagner dans leurs premières interventions et d'assurer la qualité de la dispensation du programme ✓ Évaluation de la mise en œuvre du programme en partenariat avec l'Appui ✓ Traduction en anglais du programme ✓ Adaptation en cours du programme <i>MeSSAGES</i> pour d'autres proches aidants

Avec toi sous un autre toit!

Résumé : Ce programme de formation et de soutien Web vise à accompagner les proches aidants durant la période de transition en hébergement d'une personne âgée vivant avec la maladie d'Alzheimer. Initialement développé par l'équipe de la Pre Francine Ducharme sous le nom *Prendre soin de soi!*, ce programme était offert aux aidants d'un même CHSLD selon une modalité de groupe et accompagné par une infirmière (animatrice). Le présent projet vise à adapter, mettre à l'essai et évaluer le programme *Avec toi sous un autre toit!* pour le rendre accessible sur le Web tout en étant accompagné de façon personnalisée par une professionnelle. Le programme se décline en huit sessions thématiques d'une durée de 60 minutes, sur une période de 8 semaines.

Participants visés	Personnes proches aidantes de personnes hébergées en CHSLD vivant avec la maladie d'Alzheimer ou un autre trouble neurocognitif
Faits saillants	<ul style="list-style-type: none"> ✓ Mise à jour et adaptation du programme <i>Prendre soin de moi</i> en une modalité Web et individuelle

Titre du projet : ***Trousse d'outils du proche aidant - En établissement de soins de longue durée***

Résumé : Ce projet de recherche vise à traduire et adapter l'intervention Web *My Tools 4 Care – In Care* élaboré par des chercheuses albertaines. La Trousse d'outils du proche aidant - En établissement de soins de longue durée se veut un outil Web autoportant pour aider les proches aidants à rendre plus harmonieuse la période de transition d'un proche vivant avec un trouble neurocognitif majeur (TNCM) lors de son admission en CHSLD. Après avoir traduit et adapté en contexte francophone l'intervention, une étude de faisabilité et d'acceptabilité sera réalisée. Ce projet est financé par l'Agence de santé publique du Canada.

Participants visés	Personnes proches aidantes de personnes hébergées en CHSLD vivant avec la maladie d'Alzheimer ou un autre trouble neurocognitif
Faits saillants	<ul style="list-style-type: none"> ✓ Traduction en français et adaptation de l'intervention ✓ Mise sur pied d'un comité aviseur ✓ Tenue de groupes de discussion sur l'outil traduit et adapté auprès de proches aidants de personnes hébergées en CHSLD vivant avec un TNCM ✓ Analyse des résultats

Titre du projet : ***Accompagner sans s'oublier, tout au long de la maladie d'Alzheimer!***

Résumé : Le projet *Apprendre à aider, sans s'oublier, tout au long de la maladie d'Alzheimer* vise à mettre en place une gamme de programmes de formation par la Fédération québécoise des Sociétés Alzheimer (FQSA) tout au long de la trajectoire de soutien des proches aidants d'une personne vivant avec la maladie d'Alzheimer. À terme, il comprendra quatre interventions éducatives couplées à du soutien psychosocial individuel visant à former et à accompagner, du début à la fin de leur trajectoire d'aide, les personnes proches aidantes d'aînés vivant avec la maladie d'Alzheimer. Dans une première phase, il s'agit de réviser, d'adapter et d'uniformiser les contenus de formation actuellement disponibles à travers plusieurs Sociétés Alzheimer, pour qu'ils soient en adéquation avec les besoins exprimés par les personnes proches aidantes aux étapes charnières de l'évolution de la maladie (la période entourant le diagnostic; l'adaptation à domicile, la période d'hébergement, la postaidance). Chaque étape correspondant à une intervention éducative spécifique. Dans une seconde phase, il s'agit de tester chacune de ces

interventions, auprès d'un groupe pilote, avant de les déployer dans l'ensemble des Sociétés Alzheimer du Québec. Ce projet est financé par le ministère de la Santé et des Services sociaux (subvention Québec ami des aînés).	
Participants visés	Proches aidants de personnes vivant avec un TNCM
Faits saillants	<ul style="list-style-type: none"> ✓ Corédaction avec la FQSA de la demande de subvention ✓ Rencontres avec les partenaires ✓ Élaboration du protocole de recherche

Titre du projet : <i>TISSAGES (Trajectoires Inclusives des Soins, Services et Aides en Gériatrie : Ensemble vers des Solutions)</i>	
Résumé : Le projet TISSAGES vise à favoriser la collaboration entre les services gériatriques ambulatoires spécialisés pour une meilleure complémentarité et continuité dans la trajectoire des personnes vivant avec un trouble neurocognitif majeur et leurs proches. Ce projet, sous la responsabilité de la Pre Véronique Provencher, chercheuse principale, est financé par les Fonds de recherche du Québec – Santé (FRQS).	
Participants visés	Professionnels des services gériatriques ambulatoires et clientèle vivant avec un trouble neurocognitif majeur, personnes proches aidantes, professionnels des partenaires cliniques et communautaires
Faits saillants	✓ Collaboration à l'élaboration de la demande de financement (obtenue en mars 2022)

Titre du projet : <i>Santé numérique et parcours de soins et services des personnes vivant avec un trouble neurocognitif majeur et de leurs proches aidants: Approche participative et multipartite pour une télésanté adaptée et intégrée</i>	
Résumé : Cette recherche-action a pour visée de soutenir la continuité et la personnalisation de l'accès aux soins et aux services des personnes vivant avec des TNCM en première ligne notamment en ayant recours à de nouveaux acteurs communautaires et des applications de télésanté (CARE© et ESOGER©). Ce projet, sous la responsabilité du Dr Olivier Beauchet, chercheur principal, est financé par le FRQS.	
Participants visés	Personnes vivant avec des TNCM, personnes proches aidantes, professionnels de la santé
Faits saillants	✓ Collaboration à l'élaboration de la demande de financement (obtenue en mars 2022)

Le développement et l'évaluation d'interventions sensibilisant les infirmières à des soins humanistes

Les projets de l'axe 2 portent sur le développement et l'évaluation d'interventions éducatives comme la pratique réflexive, afin de soutenir la dispensation de soins humanistes. Ces interventions visent à ce que les infirmières témoignent des soins humanistes prodigués et développent, maintiennent ou perfectionnent leur savoir, leur savoir-faire, leur savoir-être et leur savoir-devenir au regard de ces soins humanistes.

Titre du projet : <i>L'Humain au quotidien</i>	
Résumé : Cette recherche-action vise à développer et à évaluer, en partenariat et au moyen d'une pratique réflexive, des interventions et stratégies innovantes, personnalisées et uniques pour soutenir la dispensation de soins humanistes auprès des personnes âgées de 75 ans et plus et de leurs proches aidants, à des moments critiques du continuum de soins et de services, afin d'optimiser les transitions de soins. L'organisme partenaire pour la réalisation du projet en milieu clinique est le Centre intégré universitaire de santé et de services sociaux du Centre-Sud-de l'Île-de-Montréal. Ce projet réalisé en collaboration avec quatre équipes infirmières (service de soins à domicile, soins d'hébergement et de longue durée, soins subaigus et de réadaptation et soins hospitaliers) met de l'avant des interventions et stratégies visant à soutenir ces soins. De plus, l'expérience des personnes âgées et des proches aidants sert de guide pour amorcer des changements en faveur de soins humanistes. Des infirmières sont sollicitées pour participer, sur une base volontaire, à une intervention de pratique réflexive qui s'étend sur une période de 12 semaines. L'intervention, nommée <i>HumaniSoins</i> , est composée de trois types d'activités (ateliers, activité réflexive, séances de coaching). Ce projet est financé par la Fondation de l'Ordre des infirmières et infirmiers du Québec.	
Participants visés	Infirmières provenant de milieux de soins différents (service de soins à domicile, soins d'hébergement et de longue durée, soins subaigus et de réadaptation et soins hospitaliers), personnes âgées et proches aidants

Faits saillants	<ul style="list-style-type: none"> ✓ Réalisation du projet dans les unités de soins d'hébergement et de longue durée, soins subaigus et de réadaptation (première phase) ✓ Analyse des résultats et retour sur la première phase avec les responsables d'unités et recommandations ✓ Planification et amorce de la deuxième phase dans les services de soins à domicile
------------------------	--

Le transfert, l'utilisation et la valorisation des connaissances sur les soins humanistes

Cet axe de recherche concerne la diffusion, l'utilisation et la valorisation des résultats des études menées au sein de la Chaire et leur appropriation par divers groupes, soit les infirmières et les autres professionnelles de la santé, les formateurs, les gestionnaires, les chercheurs, les décideurs et le grand public.

Titre du projet : La création d'environnements propices à des interventions humanistes : une participation concertée	
Résumé : Ce projet a pour objectif de dégager, avec des infirmières, des patients et des proches aidants, des actions prioritaires favorisant l'actualisation d'interventions humanistes en milieu clinique. Ce projet est financé par le Réseau de recherche en interventions en sciences infirmières du Québec (RRISIQ).	
Participants visés	Infirmières, patients et proches aidants
Faits saillants	<ul style="list-style-type: none"> ✓ Rencontres avec les représentants de la Direction des soins infirmiers du CHUM et choix du milieu clinique ✓ Rédaction du protocole de recherche ✓ Entrée sur le terrain prévue en décembre 2021, mais annulée pour cause de pandémie ✓ Obtention d'une prolongation pour la réalisation du projet (ad mars 2023)

Titre du projet : COEURious G@me : Un Serious Game pour le personnel infirmier portant sur l'évaluation cardiorespiratoire des patients	
Résumé : Ce projet international vise à développer, à mettre à l'essai et à évaluer un jeu sérieux à l'intention des infirmières portant sur l'évaluation cardiorespiratoire des patients. Ce projet est financé par l'Agence Erasmus+.	
Participants visés	Infirmières dans divers milieux cliniques européens et québécois
Faits saillants	<ul style="list-style-type: none"> ✓ Développement du contenu (scénario, boîte à outils, etc.) en français du jeu sérieux ✓ Traduction du contenu du jeu en anglais, en espagnol et en néerlandais ✓ Élaboration du prototype

Titre du projet : Inter-vieillessement+	
Résumé : Ce projet-pilote consiste à : 1) cocréer les premiers objets pédagogiques numériques (OPN) autoportants (en ligne et en mode asynchrone) reliés à une des compétences du référentiel de compétences interprofessionnelles en soins et services sociaux aux aînés et à leurs proches aidants (publié par le Comité vieillissement du RUISSS de l'UdeM); 2) documenter le processus de codéveloppement des OPN; 3) évaluer l'acceptabilité et la faisabilité (p. ex. auprès d'apprenants/utilisateurs et 4) évaluer les retombées potentielles d'OPN pour cette première compétence par des utilisateurs. Ce projet-pilote est financé par le programme de soutien aux projets technosociaux innovants Inven-T de l'UdeM.	
Participants visés	Étudiants de l'UdeM et professionnels de la santé
Faits saillants	<ul style="list-style-type: none"> ✓ Réalisation du projet-pilote en milieu universitaire et en milieu clinique ✓ Analyse des résultats

En plus de ces activités de recherche, la titulaire de la Chaire a été évaluatrice de projets de recherche pour deux organismes soit le Centre d'innovation technosociale Inven_T de l'Université de Montréal et le FRQ-S. Elle a également agi comme experte chercheuse au comité de pilotage pour l'étude d'impact de Baluchon-France, un service de répit à domicile à l'intention des proches aidants de personnes vivant avec la maladie d'Alzheimer. Depuis l'automne 2021, elle siège à titre de membre chercheur au Comité directeur de l'Observatoire québécois de la proche aide.

L'Humain au quotidien

- 20 infirmières œuvrant en unités d'hébergement et de soins de longue durée et de réadaptation ont activement participé à *l'HumaniSoins*
- Pour améliorer la dispensation de soins humanistes, les équipes ont misé sur l'amélioration de la communication et du travail d'équipe
- 4 outils structurés ont été développés et 113 soignants ont été rencontrés

« HumaniSoins a été une opportunité de faire revivre à sa pleine valeur les soins humanistes sur nos unités de soins... »

Notre équipe a ainsi pu prendre une pause pour réfléchir et se remettre en mode « soins humanistes. »

Devenir aidant, ça s'apprend! sur le Web

- Formation et soutien de 6 conseillères aux proches aidants de l'Appui comme tutrice pour la dispensation du programme.
- 82 personnes proches aidantes ont amorcé le programme.
- 98% des répondants au questionnaire d'évaluation ont répondu que le programme était d'avis que la formation a répondu à leurs attentes.

« Je peux vous dire que cette participation à ce programme fut une vraie thérapie pour moi. Je n'en retire que du positif. »

Inter-vieillessement+

- Création des fondements du premier dépôt d'objets pédagogiques numériques sur le vieillissement.
- 4 objets pédagogiques numériques (modules d'apprentissage) portant sur la compétence « Reconnaître la diversité culturelle par la sensibilisation à la différence » développés et mis à l'essai.
- 77 étudiants formés
- 84% des étudiants ont mentionné que les modules devraient faire partie intégrante de la formation des futurs professionnels

MeSSAGES

- Formation et soutien de 5 conseillères aux proches aidants de l'Appui comme tutrice pour la dispensation du programme.
- 72 personnes proches aidantes ont amorcé le programme.
- 74% des répondants (n=47) au questionnaire d'évaluation ont évalué que la situation stressante pour laquelle ils souhaitaient un changement s'est améliorée comme souhaité ou mieux que souhaité

« J'ai appliqué le recadrage et la recherche de soutien. C'est d'ailleurs votre texte sur les grilles intérieures qui m'a énormément aidée, en réalisant mon fatalisme et en découvrant mes pensées non aidantes. Je n'étais absolument pas consciente que mes émotions découlent de ma perception des situations ni qu'on pouvait choisir d'arrêter de souffrir. »

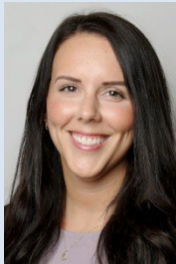
ENCADREMENT D'ÉTUDIANTS AUX ÉTUDES SUPÉRIEURES

Au cours de 2021-2022, la titulaire de la Chaire a assuré la direction ou codirection de sept étudiants aux cycles supérieurs dont deux étudiants au niveau du doctorat et cinq étudiantes au niveau de la maîtrise. De plus, quatre infirmières ayant été dirigées par Véronique Dubé ont reçu leur diplôme. Dans les lignes qui suivent, nous vous présentons les faits marquants concernant la cohorte de ces étudiants.

Des doctorants prolifiques



Marc-André Maheu-Cadotte a soutenu sa thèse de doctorat intitulé « Développement d'un jeu sérieux afin d'améliorer le raisonnement clinique infirmier en contexte d'insuffisance cardiaque aiguë » le 22 avril dernier. La thèse, rédigée par articles, a été jugée exceptionnelle par les membres du jury et ces derniers ont proposé que M. Maheu-Cadotte puisse être considéré pour la liste d'honneur du recteur et représente l'UdeM à des concours des meilleures thèses. M. Maheu-Cadotte a été dirigé par Pr Patrick Lavoie et co-dirigé par P^{re} Véronique Dubé.



Audrey Lavoie, candidate au doctorat a reçu d'importantes bourses au cours de l'année. La bourse du Programme de fellowship et de perfectionnement 2021 lui a été décernée conjointement par la Direction des soins infirmiers du CHUM et la Fondation du CHUM. Mme Lavoie s'est également vu octroyer la bourse d'études supérieures du Canada Frederick-Banting et Charles-Best des Instituts de recherche en santé du Canada (IRSC) pour une période de 3 ans. Elle a également obtenu la Bourse de recherche Globalink ainsi que le Supplément pour études à l'étranger Michael Smith du Programme de bourses d'études supérieures du Canada. Ces bourses permettront à Mme Lavoie de parfaire ses compétences en recherche au sein de l'équipe de la D^{re} Dominique Truchot-Cardot à Lausanne en Suisse au cours du trimestre d'automne 2022.

Deux nouvelles finissantes à la maîtrise

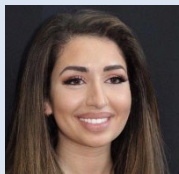


Yolande Addie Kenmeugne Tamnou a terminé ses études en cours d'année sous la direction de P^{re} Dubé. Cette nouvelle finissante s'intéresse à la réduction de l'utilisation des contentions auprès des personnes âgées et son travail dirigé s'intitule « La gestion de la déambulation au moyen d'une approche de soins infirmiers centrés sur la personne en CHSLD ».



Roxanne Quirion-Patrice a terminé ses études sous la direction de la P^{re} Chantal Caux et la codirection de la P^{re} Dubé. Son travail dirigé a porté sur la réduction du fardeau de l'hépatite C pour la santé des communautés autochtones au moyen d'une pratique infirmière culturellement cohérente.

Octroi de la Bourse d'excellence Virginie-Allaire



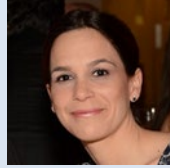
La bourse d'excellence Virginie-Allaire a été décernée à Mme **Sabrina Bouheraoua**, étudiante à la maîtrise sous la direction de P^{re} Véronique Dubé. Le projet de recherche de Mme Bouheraoua vise à développer et évaluer une intervention infirmière de pratique réflexive ayant pour but de réduire l'utilisation des contentions physiques auprès des personnes âgées en milieu hospitalier.

Trois nouvelles diplômées à la maîtrise

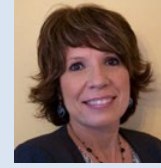
Trois étudiantes sous la direction de la Pr^e Véronique Dubé, ont reçu leur diplôme de maîtrise en sciences infirmières lors de la collation des grades de l'Université de Montréal qui s'est tenue en décembre 2021 après un report dû à la pandémie. Mmes Lula Ahmed-Shire, Geneviève D'Aoust et Hélène Lortie, assument actuellement un leadership fort au sein du réseau de la santé en tant qu'infirmières en pratique avancée.



Lula Ahmed-Shire



Geneviève D'Aoust



Hélène Lortie



Soulignons que Pr^e Dubé dirige ou codirige également Mmes Sonia Lento et Roxanne Nolin, toutes deux étudiantes à la maîtrise.

L'année 2021-2022 a permis aux étudiants de la Chaire de gravir de grandes étapes dans leur parcours académique. Nous en sommes très fières!

En plus de l'encadrement offert aux étudiants de la Chaire, la titulaire a participé à l'évaluation de plusieurs projets d'étudiants aux cycles supérieurs de l'UdeM (n=5) dont deux à titre de présidente-rapporteuse de jury de thèse, et d'un étudiant des cycles supérieurs hors université. Il est également à mentionner que la Chaire a soutenu le Symposium annuel sur la recherche étudiante en sciences infirmières (SARÉSI), activité étudiante d'importance qui offre l'opportunité à l'ensemble des étudiantes et des étudiants en sciences infirmières d'universités québécoises de présenter les résultats de leurs projets de recherche et d'échanger sur les plus récentes innovations en recherche. Fière de commanditer cet événement, ceci permet également à la Chaire de se faire connaître (voir encart ci-dessous).

Chaire de recherche Marguerite-d'Youville d'interventions humanistes en soins infirmiers de l'Université de Montréal

La Chaire Marguerite-d'Youville a pour mission de promouvoir et soutenir la recherche, la formation et l'échange de connaissances sur le développement et l'évaluation d'interventions visant la dispensation de soins ancrés dans des principes humanistes, avec les personnes, les familles, les communautés, les infirmières et les autres professionnels de la santé, les formateurs, les gestionnaires, les décideurs et les chercheurs.

Recherche & Formation

- Des projets de recherche subventionnés qui visent à mieux accompagner les personnes âgées et leurs proches aidants, grâce aux compétences et à l'expertise unique des infirmières, dont les projets :
 - [L'Humain au quotidien](#)
 - [Apprendre pour Cheminer Ensemble](#)
- [L'Espace Marguerite-d'Youville](#) propose un lieu d'échange et de formation sur les travaux menés au sein de la Chaire



Soigner avec
humanisme et savoirs

chairemargueritedyouville.ca | @ | Facebook | Twitter | LinkedIn

Opportunités de bourses pour les étudiantes et étudiants de la Chaire

- [Bourses d'excellence Virginie-Allaire](#)
 - Accessible aux étudiants inscrits à plein temps ou à demi-temps
 - Maîtrise, doctorat et postdoctorat
- [Bourses de diffusion des connaissances](#)
 - Présentation orale ou par affiche lors de congrès
 - Publications dans des revues professionnelles ou scientifiques

Devenir étudiante ou étudiant au sein de la Chaire Marguerite-d'Youville c'est...

- Contribuer à des projets de recherche-action qui font sens pour les personnes soignées, leurs proches aidants et les infirmières
- Démystifier les multiples facettes de la recherche en sciences infirmières et en constater les retombées concrètes
- Se joindre à une équipe dynamique et expérimentée

[Visionner le témoignage d'Audrey, étudiante](#)

En savoir plus >>

Véronique Dubé, inf., Ph.D.

Professeure agrégée et Titulaire de la Chaire Marguerite-d'Youville

veronique.dube.1@umontreal.ca

Faculté des sciences infirmières

Université
de Montréal et du monde.

TRANSFERT DE CONNAISSANCES

Le transfert des connaissances fait partie intégrante de la mission de la Chaire. Nous avons à cœur de participer au développement des connaissances en sciences infirmières et pour tous ceux qui s'intéressent à la dispensation des soins et services aux clientèles visées par nos travaux. La publication d'articles scientifiques et professionnels de même que la présentation de diverses communications sont les moyens couramment utilisés pour assurer ce transfert des connaissances. S'ajoute pour la Chaire, le transfert des programmes d'intervention développés et validés dans le cadre de nos travaux de recherche et la formation auprès des intervenants qui assurent la pérennité de la dispensation de ces programmes. Nous continuons à développer des programmes d'intervention avec divers partenaires et mettons à profit notre expertise dans le développement des contenus, le processus de validation et la formation aux intervenants de ces organismes. De plus, des activités de formation se déroulent dans le cadre de projets de recherche notamment auprès des infirmières qui participent à ceux-ci. Dans la section de l'Espace Marguerite-d'Youville, nous vous présenterons un exemple d'activités de formation incluses dans le déroulement d'un projet de recherche.

Publications et communications



La titulaire de la Chaire a contribué à diverses publications et communications. On compte la publication de cinq articles scientifiques ou professionnels avec comité de pairs, un abrégé et une entrevue publiée. Bien que les activités regroupant de nombreux scientifiques, professionnels ou autres participants ont été paralysées dans le contexte de la pandémie de la COVID-19, nous avons eu la possibilité de réaliser deux communications par affiche et quatre communications sur invitation par visioconférence dont l'une dans le cadre du Forum virtuel 2021 du Secrétariat international des infirmières et infirmiers de l'espace francophone. La liste des publications et communications peuvent être consultées à l'annexe 1.

L'Espace Marguerite-d'Youville

À titre de rappel, L'Espace Marguerite-d'Youville se veut un lieu de création, de partage et d'innovation dans les soins en vue d'offrir des interventions humanistes aux personnes en situation de vulnérabilité, ainsi qu'à leurs proches. L'Espace Marguerite-d'Youville mise ainsi sur la combinaison des résultats des travaux de recherche de la Chaire, des expériences des personnes soignées et de leurs proches, de même que des expertises des professionnels des milieux cliniques et de l'enseignement, des gestionnaires et des décideurs. Au cours de l'année, l'équipe de la Chaire a plus particulièrement miser sur le projet de recherche-action *L'Humain au quotidien* pour offrir cet espace de réflexion sur les soins humanistes. Ainsi, l'intervention de pratique réflexive *HumaniSoins*, au cœur de ce projet, a permis aux infirmières participantes de mettre en commun



leur expertise afin d'effectuer des changements de pratique concrets et identifiés par celles-ci pour offrir des soins empreints d'humanisme aux personnes âgées et à leurs aidants. Une vingtaine d'infirmières ont ainsi participé en 2021-2022 à l'*HumaniSoins* et ont reçu une accréditation de formation continue de la Faculté des sciences infirmières de l'Université de Montréal pour une durée totale de 14 heures. Un peu plus de 280 heures de formation continue ont ainsi été dispensées à l'intérieur des milieux cliniques où se déroulait ce projet.

GESTION DE LA CHAIRE

Comité de gestion

Les membres du comité de gestion ont participé à la rencontre annuelle tenue le 20 octobre 2021. En plus d'un retour sur les nombreuses activités réalisées au sein de la Chaire au cours de l'année 2020-2021, les membres ont pu apprécier le bilan des diverses activités tenues lors du premier mandat de la titulaire (2016-2021). La liste des membres du comité de gestion apparaît à l'annexe 2.

Comité scientifique

Les membres du comité scientifique de la Chaire ont participé à la réunion annuelle tenue le 15 octobre 2021. Une mise à jour de l'évolution des projets de recherche a été présentée aux membres du comité. Ces derniers ont pu constater que les projets en cours et en développement correspondaient à l'orientation de la programmation de recherche en vigueur. La liste des membres du comité scientifique est présentée à l'annexe 2.

Équipe de la Chaire

Toutes les réalisations effectuées au cours de l'année 2021-2022 sont le fruit d'un travail de collaboration d'une [équipe de professionnelles de recherche et de soutien](#) impliquée dans l'atteinte des objectifs et dans la poursuite de la mission de la Chaire. Cette équipe collabore avec diligence et compétence à toutes les étapes des projets de recherche (préparation des documents requis pour la soumission des protocoles au comité scientifique et au comité d'éthique, échanges avec les partenaires et les milieux collaborateurs, recrutement des participants, collecte et analyse des données, rédaction de rapports, présentation des résultats). Chacune de ces étapes demande une expertise particulière et les compétences de chaque membre de l'équipe permettent de répondre avec maîtrise et rigueur aux exigences requises dans la réalisation des projets de recherche.

PERSPECTIVES

Forte du rythme connu au cours de cette année, l'équipe de la Chaire Marguerite-d'Youville d'interventions humanistes en soins infirmiers de l'Université de Montréal entame la nouvelle année avec enthousiasme. Ce rapport annuel fait état de la première année de réalisation de la nouvelle programmation de recherche qui s'inscrit dans les objectifs de la Chaire et en continuité de la précédente programmation.

Amorcés en 2021-2022, les nouveaux projets de recherche seront poursuivis tout au long des prochaines années. L'important projet « parapluie » *Services de soutien en ligne pour les personnes proches aidantes : une avenue incontournable!* réalisé en collaboration avec l'Appui pour les proches aidants permettra de rejoindre davantage de personnes proches aidantes et d'évaluer les retombées auprès de ceux-ci. Les travaux entamés dans le cadre du projet *Apprendre à aider, sans s'oublier, tout au long de la maladie d'Alzheimer* avec la Fédération québécoise des Sociétés d'Alzheimer permettront, quant à eux, de former et de soutenir, selon une modalité présentielle, les personnes proches aidantes prenant soin d'une personne vivant avec la maladie d'Alzheimer, tout au long de leur parcours d'aide. Ces interventions éducatives réalisées en petit groupe de proches aidants s'appuieront sur les besoins exprimés par des aidants aux étapes charnières de l'évolution de la maladie. Elles pourront également être combinées à un accompagnement psychosocial individuel. L'année 2022-2023 sera aussi marquée par la fin de trois projets de recherche majeurs soit, les projets *L'Humain au quotidien*, *La trousse du proche aidant – En établissement de soins de longue durée* et le projet *COEURious G@me*. Enfin, désirant poursuivre des projets ayant démontré des résultats significatifs, quelques nouvelles demandes de financement seront à l'agenda.

Les étudiantes dirigées par le titulaire poursuivront certainement leur contribution à l'enrichissement des connaissances en sciences infirmières. Mme Audrey Lavoie, candidate au doctorat, profitera d'un stage en Suisse qui lui permettra de parfaire ses compétences en recherche grâce à l'obtention de deux importantes bourses. L'accueil de nouveaux étudiants aux cycles supérieurs est vivement souhaité et différentes bourses seront offertes.

L'année qui se termine et celle qui s'annonce témoignent de la croissance importante des activités au sein de la Chaire. Nous sommes très heureuses de constater l'engouement manifesté face à nos travaux aux bénéfiques de clientèles en situation de vulnérabilité. Nous sommes plus que jamais persuadées que les infirmières et leurs interventions peuvent faire la différence dans le système de santé québécois, comme nous l'ont témoigné les premiers résultats du projet *l'Humain au quotidien*. La pandémie a rappelé au grand public l'indispensabilité de ce corps professionnel pour assurer des soins de qualité à la population. Leur rôle est en pleine expansion et il est plus que jamais urgent de les reconnaître et de recourir à leurs expertises. Osons innover en leur permettant de décider et de prendre action sur les changements que requiert notre système de santé et de services sociaux. Elles ont moult solutions à offrir pour dispenser des soins compétents et humanistes!

ANNEXE 1 : Publications et communications

Articles publiés avec comité de pairs¹

1. Duggleby, W., O'Rourke, H., Baxter, P., Nikolaichuk, C., Thompson, G., Peacock, S., Ghosh, S., Holroyd-Leduc, J. McAiney, C., **Dubé, V.**, Swindle, J., Pagnucco-Renaud, M., et Sana, S. (2022, accepté). Building a New Life: A Qualitative Study of How Family Carers Deal with Significant Changes. *BMC Geriatrics*.
2. **Dubé, V.** (2021). Apprendre pour Cheminer Ensemble : une intervention infirmière psychoéducatrice pour soutenir les conjoints-aidants de personnes vivant avec la maladie d'Alzheimer à début précoce. *La Gérontoise*, 32(2), 33-39.
3. Tremblay, M., Latulippe, K., Guay, M., Provencher, V., Giguère, A., Poulin, V., **Dubé, V.** et Giroux, D. (2021). Usability of a co-designed eHealth prototype for caregivers: Combination study of three frameworks. *JMIR Human Factors*, 8(3), e26532. doi: [10.2196/26532](https://doi.org/10.2196/26532)
4. *Maheu-Cadotte, M.-A., **Dubé, V.**, Cossette, S., Lapierre, A., Fontaine, G., Deschênes, M.-F. et Lavoie, P. (2021). Involvement of end users in the development of serious games for health care professions education: systematic descriptive review. *JMIR Serious Games*, 9(3), e28650. doi: [10.2196/28650](https://doi.org/10.2196/28650)
5. *Maheu-Cadotte, M.-A., Cossette, S., **Dubé, V.**, Fontaine, G., Lavallée, A., Lavoie, P., Mailhot, T. et Deschênes, M.-F. (2021). Efficacy of serious games in healthcare professions education: A systematic review and meta-analysis. *Simulation in Healthcare*, 16(3), 199-212. doi: [10.1097/SIH.0000000000000512](https://doi.org/10.1097/SIH.0000000000000512)

Abrégé

*Lavoie, A. et **Dubé, V.** (2021). *Web-based interventions to promote healthy lifestyle for older adults: Preliminary results of a scoping review*. *International Federation on Aging*. Repéré à : <https://www.ifa-abstracts.com/web-based-interventions-to-promote-healthy-lifestyle-for-older-adults-preliminary-results-of-a-scoping-review/>

Entrevue publiée

Notre-Dame-du-Cap. « Humanisme et compassion envers les malades. Une belle histoire de générosité ». Mai 2021 (p.12-13). <https://revue-ndc.qc.ca/parutions/sommaire-mai-2021/>

Communications sur invitation

1. **Dubé, V.**, et Thorn, K. (2021, 2 et 4 novembre). Reconnaître et soutenir les proches aidants d'aînés : une compétence à développer pour tous les professionnels! Visioconférences du Regroupement des unités de courte durée gériatriques et des services hospitaliers de gériatrie du Québec (RUSHGQ). Montréal, Canada.
2. **Dubé, V.** (2021, 3 novembre). Les conjoints-aidants d'une personne vivant avec la maladie d'Alzheimer à début précoce : Mettre à profit l'expertise des infirmières en soins gérontologiques. Webinaire de l'Association québécoise des infirmières et infirmiers en gérontologie (AQIIG). Montréal, Canada.
3. **Dubé, V.** (2021, 10 juin). Où sont les infirmières? Secrétariat international des infirmières et infirmiers de l'espace francophone (SIDIEF). Table de discussion, Santé numérique. RDV Forum virtuel 2021. L'avenir des soins infirmiers. Laboratoire mondial d'idées. Montréal, Canada.
4. **Dubé, V.** (2021, 7 au 11 juin). Des interventions Web pour le soutien des proches aidants : au cœur d'une expertise infirmière méconnue? Secrétariat international des infirmières et infirmiers de l'espace francophone (SIDIEF). Conférence à la carte. RDV Forum virtuel 2021. L'avenir des soins infirmiers. Laboratoire mondial d'idées. Montréal, Canada.

Communications par affiche avec comité de pairs

1. *Lavoie, A. et **Dubé, V.** (10-12 novembre 2021). Web-based interventions to promote healthy lifestyle for older adults: Preliminary results of a scoping review. Affiche présentée au 15th Conference on Aging "Rights Matter" de l'International Federation on Aging. Niagara Falls, Canada.
2. *Lavoie, A. et **Dubé, V.** (2-4 octobre 2021). [Web-based nursing intervention to promote healthy lifestyle of older adults living with coronary artery disease: Protocol for a mixed method pilot study](#). Affiche présentée à MedInfo 2021 de l'International Medical Informatics Association. Congrès international virtuel.

¹ * étudiants aux cycles supérieurs sous la direction ou codirection de la titulaire

ANNEXE 2 : Membres des comités

Membres du comité de gestion de la Chaire

Membres	Fonctions
Sylvie Dubois	Doyenne, Faculté des sciences infirmières, Université de Montréal <i>Présidente du comité</i>
Dubé, Véronique	Professeure agrégée, Faculté des sciences infirmières, Université de Montréal <i>Titulaire de la Chaire</i>
Gauthier, Hubert	Directeur général Gestion Providentia Inc., <i>Représentant des donatrices</i>
Lavoie-Tremblay, Mélanie	Vice-doyenne à la recherche, à l'innovation et à l'entrepreneuriat, Faculté des sciences infirmières, Université de Montréal <i>Représentante vice-décanat à la recherche de la Faculté des sciences infirmières</i>
Nomination à venir	Conseillère à la philanthropie du Réseau des diplômés et des donateurs de l'Université de Montréal <i>Représentante du Réseau des diplômés et des donateurs de l'Université de Montréal à titre d'observatrice</i>
Charbonneau, Rachel	Directrice Recherche, Contrats et partenariats, Bureau Recherche – Développement – Valorisation, Université de Montréal <i>Représentante du Bureau Recherche – Développement – Valorisation de l'Université de Montréal à titre d'observatrice</i>
Descôteaux, Renée	Directrice des soins infirmiers du Centre hospitalier de l'Université de Montréal <i>Représentante de la direction des soins infirmiers du Centre hospitalier de l'Université de Montréal</i>
Kaczorowski, Janusz	Chercheur régulier, Responsable adjoint du Carrefour de l'innovation et de l'évaluation en santé, Centre de recherche du Centre hospitalier de l'Université de Montréal <i>Représentant du Centre hospitalier de l'Université de Montréal</i>

Membres du comité scientifique de la Chaire

Membres	Fonctions
Dubé, Véronique	Professeure agrégée à la Faculté des sciences infirmières, Université de Montréal <i>Titulaire de la Chaire et présidente du comité</i>
Lavoie-Tremblay, Mélanie	Vice-doyenne à la recherche, à l'innovation et à l'entrepreneuriat à la Faculté des sciences infirmières, Université de Montréal <i>Représentante du vice-décanat à la recherche de la Faculté des sciences infirmières</i>
Côté, José	Professeure titulaire, Faculté des sciences infirmières, Université de Montréal Titulaire de la Chaire de recherche sur les nouvelles pratiques en soins infirmiers, Université de Montréal <i>Représentante à titre de chercheuse de l'Université de Montréal</i>
Nomination à venir	<i>Représentant à titre de chercheur d'une autre institution que l'Université de Montréal</i>
Beaudet, Line	Conseillère senior en soins spécialisés et en recherche clinique, Direction des soins infirmiers, Centre hospitalier de l'Université de Montréal, Chercheuse au Centre de recherche du Centre hospitalier de l'Université de Montréal Professeure associée à la Faculté des sciences infirmières, Université de Montréal <i>Représentante clinicienne</i>
Tremblay, Donald	Directeur aux subventions au Bureau - Recherche - Développement - Valorisation de l'Université de Montréal <i>Représentant du Bureau – Recherche – Développement - Valorisation de l'Université de Montréal</i>