

Chaire de recherche Marguerite-d'Youville
d'interventions humanistes en soins infirmiers

RAPPORT ANNUEL

1^{ER} JANVIER 2016 AU 30 AVRIL 2017



Université de Montréal
Faculté des sciences infirmières
2375, Chemin Côte Ste-Catherine
Montréal (Québec) H3T 1A8
Téléphone : 514-343-6111 poste 34291
veronique.dube.1@umontreal.ca

Centre de recherche du Centre hospitalier de l'Université de Montréal
Pavillon S, Tour St-Antoine
850, rue St-Denis, Bureau S01.132
Montréal (Québec) H2X 0A9
Téléphone : 514-890-8000 poste 15925

TABLE DES MATIÈRES

| | |
|--|----|
| MOT DE LA TITULAIRE | 3 |
| OBJECTIFS DE LA CHAIRE | 4 |
| FAITS SAILLANTS 2016-2017 | 5 |
| RECHERCHE | 6 |
| ENCADREMENT D'ÉTUDIANTS AUX ÉTUDES SUPÉRIEURES | 7 |
| TRANSFERT DE CONNAISSANCES | 8 |
| GESTION DE LA CHAIRE | 10 |
| PERSPECTIVES | 12 |

MOT DE LA TITULAIRE



C'est avec un immense plaisir que je vous livre le premier rapport de la Chaire de recherche Marguerite-d'Youville d'interventions humanistes en soins infirmiers de l'Université de Montréal. Je tiens tout d'abord à souligner la généreuse contribution des cinq communautés religieuses, les Sœurs de la Charité de Montréal, «Sœurs Grises», les Sœurs de la Charité de Saint-Hyacinthe et de Québec, les Sœurs de Saint-Joseph de Saint-Hyacinthe ainsi que les Religieuses hospitalières de Saint-Joseph ayant permis la création de cette entité de recherche.

Détentrice d'un mandat de cinq ans, j'ai amorcé en janvier 2016, des démarches pour consolider la programmation de recherche de la Chaire et organiser son infrastructure. La programmation de recherche s'articule autour de trois axes : 1) le développement et l'évaluation d'interventions d'accompagnement et de soutien auprès de clientèles vulnérables que sont les personnes atteintes de la maladie d'Alzheimer ou d'une maladie apparentée à début précoce et leurs conjoints-aidants; 2) le développement et l'évaluation d'interventions sensibilisant les infirmières à des soins humanistes et; 3) le transfert, l'utilisation et la valorisation des connaissances sur les soins humanistes par la mise en place d'un programme de formation continue. En plus de poursuivre les projets de recherche déjà en cours, plusieurs autres projets ont été élaborés en cours d'année et soumis pour l'obtention de subventions. La grande compétitivité et la rareté des budgets alloués par les divers organismes subventionnaires complexifient l'obtention de subventions et nous demandent de faire preuve de créativité pour mener à bien les projets. Néanmoins, soulignons l'octroi de deux subventions de recherche dont l'une déterminante pour la concrétisation de la programmation de recherche proposée. Nous avons en effet obtenu une subvention du programme Québec ami des aînés du Ministère de la Famille du Gouvernement du Québec en janvier 2017 pour le projet de recherche-action intitulé : « *Apprendre pour Cheminer Ensemble (ACE). Une intervention psychoéducatrice individuelle à l'intention des conjoints-aidants d'aînés atteints précocement de la maladie d'Alzheimer ou d'une maladie apparentée* ».

Cette année a aussi été marquée par le développement de collaborations avec des chercheurs d'autres universités québécoises, canadiennes et internationales. Nous espérons que ces collaborations puissent être fructueuses et se concrétisent par plusieurs projets de recherche à court, moyen et long terme. La Chaire a également accueilli ses premiers étudiants aux cycles supérieurs. Certains d'entre eux ont même obtenu des bourses importantes pour la poursuite de leurs études. Vous aurez la chance de les découvrir dans ce rapport.

L'obtention d'un statut de chercheur régulier au sein du Carrefour de l'innovation du Centre de recherche du Centre hospitalier de l'Université de Montréal (CRCHUM) a permis de positionner la Chaire au sein d'un centre de recherche universitaire de calibre international travaillant en synergie avec son centre hospitalier, lui-même à l'avant-garde des meilleures pratiques de soins. C'est ainsi au CRCHUM que l'équipe de la Chaire et ses étudiants se sont graduellement installés. En soutien à la Chaire, nous pouvons également compter sur deux comités officiels, un comité de gestion et un comité scientifique, composés de membres qui m'accompagnent dans le démarrage de la Chaire et qui veillent à la réalisation de ses objectifs. Je les remercie chaleureusement de leur confiance et de leur soutien!

Cette première année en tant que titulaire de la Chaire fut remplie d'apprentissage et de défis stimulants. Dans les pages qui suivent, vous pourrez prendre connaissance des objectifs de la Chaire, des faits saillants, ainsi que des activités de recherche, de l'encadrement des étudiants aux cycles supérieurs et des diverses activités de transfert de connaissances menées.

Bonne lecture!

Véronique Dubé, inf. Ph. D.
Professeure adjointe
Titulaire de la Chaire Marguerite-d'Youville

OBJECTIFS DE LA CHAIRE

La Chaire philanthropique de recherche Marguerite-d'Youville d'interventions humanistes en soins infirmiers de l'Université de Montréal provient des dons de cinq congrégations religieuses du Québec qui se sont mobilisées pour soutenir la recherche en sciences infirmières. Marguerite d'Youville a inspiré ces congrégations au fil du temps et c'est par l'entremise de cette chaire de recherche qu'elles désirent perpétuer son œuvre. Prônant des valeurs humaines, de dignité de la personne et de respect, la Chaire s'adresse particulièrement à des clientèles vulnérables.

L'approche humaniste a fortement influencé les interventions en soins infirmiers. Elle place la personne humaine au cœur des préoccupations plutôt que sa maladie. Ses interventions s'appuient sur les capacités, les forces et les ressources de la personne. Le potentiel humain est un des éléments centraux de cette approche. La personne est considérée comme unique et experte de sa situation. Son expérience est des plus importantes. La relation avec le personnel infirmier est basée sur la confiance, l'ouverture et l'authenticité. C'est dans cet esprit que prennent appui les travaux menés au sein de la Chaire de recherche Marguerite-d'Youville!

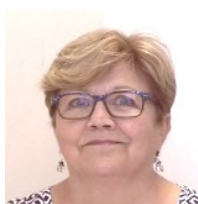
OBJECTIFS DE LA CHAIRE

- Poursuivre l'œuvre de Marguerite d'Youville et perpétuer son esprit humaniste;
- Analyser les besoins des personnes, familles et communautés en regard de leurs expériences de santé;
- Développer des stratégies d'accompagnement humaniste contribuant à la qualité de l'expérience des soins des personnes, familles et communautés;
- Évaluer les interventions infirmières auprès des personnes, familles et communautés;
- Élaborer un programme de formation continue favorisant l'humanisme dans l'accompagnement des personnes, familles et communautés;
- Développer des interventions sensibilisant les infirmières à l'importance d'offrir des soins humanistes, empreints de compassion et de réconfort, contribuant à préserver la dignité humaine et à promouvoir la résilience.

FAITS SAILLANTS 2016-2017

Une année de consolidation!

- ✓ Première année de fonctionnement de la Chaire et première année du mandat de la titulaire
- ✓ Établissement de la programmation de recherche et de son financement
- ✓ Cinq projets soumis à des comités d'éthique de la recherche et en cours de réalisation
- ✓ Mise en place de la structure administrative de la Chaire : comité de gestion, comité scientifique
- ✓ Mise en place d'un comité de mentorat au CRCHUM
- ✓ Obtention du statut de chercheur régulier au CRCHUM par la titulaire et installation dans les locaux attribués
- ✓ Obtention du statut de chercheur associé au Centre de recherche, Institut universitaire de gériatrie de Montréal (CRIUGM) par la titulaire
- ✓ Élaboration de cinq (5) nouveaux projets de recherche en tant que chercheuse principale et de quatre (4) nouveaux projets en tant que cochercheuse. Octroi de subventions pour trois (3) de ces projets.
- ✓ Participation à des comités de révision d'articles scientifiques notamment en tant que coéditrice de la revue *La Gérotoise*, revue de l'Association québécoise des infirmières et infirmiers en gériatrie
- ✓ Contribution au comité sur les pratiques prometteuses en soutien psychosocial de l'Appui national pour les proches aidants âgés
- ✓ Soumission de trois (3) articles scientifiques et de deux (2) rapports de recherche
- ✓ Participation à diverses activités de rayonnement
- ✓ Constitution d'une équipe de professionnelles de recherche



Odette Perreault



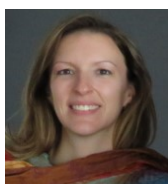
Danielle Bellemare



Renée Coulombe



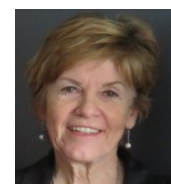
Marie Bertrand



Karine Thorn



Louise-Marie Lessard



Monique Richard

RECHERCHE

Le programme de recherche proposé (2016-2021) repose sur les valeurs humanistes et altruistes de la discipline infirmière. Rappelons qu'il se décline en **trois axes** :

- 1. Développement et évaluation d'interventions d'accompagnement et de soutien auprès de clientèles vulnérables**
- 2. Développement d'interventions sensibilisant les infirmières à des soins humanistes**
- 3. Transfert, utilisation et valorisation des connaissances sur les soins humanistes**

Ce programme de recherche vise à développer, à évaluer et à transférer des interventions humanistes en soins infirmiers auprès de clientèles vulnérables et de leurs proches aidants. Ces interventions humanistes, coconstruites avec des patients/familles et des infirmières, et visant à lier la théorie et la pratique, ont pour fondements principaux qu'elles respectent les besoins singuliers des personnes, qu'elles sont adaptées à leur parcours de vie et qu'elles reposent sur des valeurs de respect, de compassion et de bienveillance.

En cours d'année, en plus de poursuivre les projets de recherche amorcés, la titulaire a développé cinq (5) nouveaux projets et les a soumis à différents organismes subventionnaires. De plus, elle a contribué en tant que chercheuse à l'élaboration de quatre (4) autres projets. Le tableau ci-dessous fait état des projets en cours et de ceux étant nouvellement subventionnés.

Tableau 1. Projets en cours et nouvellement subventionnés

| PROJETS EN TANT QUE CHERCHEUSE PRINCIPALE | |
|---|---|
| Projets en cours | |
| 1. | Subvention de recherche du Réseau de recherche en intervention en sciences infirmières du Québec (RRISIQ) (Dubé, V. , Ducharme, F., Lechasseur, K., Thorn, K.) pour le projet « Développement, validation, mise à l'essai et évaluation qualitative d'une intervention psychoéducatrice sur le Web auprès de conjoints-aidants de personnes jeunes (moins de 65 ans) atteintes de la maladie d'Alzheimer ou d'une maladie apparentée. » |
| 2. | Subvention de l'APPUI national pour les proches aidants d'aînés (Dubé, V. , Ducharme, F.) pour le projet « <i>Devenir aidant, ça s'apprend!</i> sur le Web » |
| 3. | Subvention de l'APPUI national pour les proches aidants d'aînés (Dubé, V. , Ducharme, F.) pour le projet « MeSSAGES : Méthode électronique de soutien aux stratégies d'apprentissage à la gestion du stress » |
| Projets nouvellement subventionnés | |
| 1. | Subvention de l'APPUI national pour les proches aidants d'aînés (Dubé, V. , Ducharme, F., Lachance, L.) pour le projet « Enquête sur la satisfaction des proches aidants concernant les services obtenus par des organismes communautaires financés par les 17 Appuis régionaux du Québec ». 2017-2018 (90 690 \$). |
| 2. | Subvention du Ministère de la Famille, concours 2016-2017 Québec Ami des Aînés (QADA), volet Soutien aux projets nationaux et à l'expérimentation (Dubé, V. , Ducharme, F., Kergoat, M.J., AQIIG) pour le projet « Apprendre pour Cheminer Ensemble (ACE). Une intervention psychoéducatrice individuelle à l'intention des conjoints-aidants d'aînés atteints précocement de la maladie d'Alzheimer ou d'une maladie apparentée ». 2017-2020 (296 117\$). |
| PROJETS EN TANT QUE COCHERCHEUSE | |
| Projets en cours | |
| 1. | Subvention de recherche du Réseau québécois de recherche sur le vieillissement (Provencher, V., Guay, M., Delli-Colli, N., Dubé, V. , Giroux, D., Veillette, N., Sirois, M. J.) pour le projet « Développement d'un guide d'aide à la décision clinique transdisciplinaire afin d'optimiser la sécurité à domicile des personnes âgées fragiles à la suite d'un congé de l'hôpital : Étude préliminaire. » |
| 2. | Subvention de recherche du Ministère de la Famille, des Aînés et de la Condition féminine, Programme Québec ami des aînés (Giroux, D., Éthier, S., Giguère, A., Guay, M., Poulin, V., Provencher, V., Sévigny, A., Dubé, V. , Bouchard, A., Daigle, I., Dassylva, P., Laliberté, E., Martin, G., Tardif, M., Turcotte, A.) pour le projet « Mieux répondre aux besoins des proches aidants pour un maintien à domicile sécuritaire des aînés en perte d'autonomie ». |
| Projet nouvellement subventionné | |
| 1. | Subvention des Instituts de recherche en santé du Canada (IRSC), concours <i>Strategy for Patient-Oriented Research (SPOR) – Primary and Integrated Health Care Innovations (PIHCI) Network – Knowledge Synthesis Grants</i> (McGilton, K., Puts, M., Bergman, H., Andrew, M., Morgan, D., Vedel, I., Ayal, A., Dubé, V. , Marshall, E., Ploeg, J., Walker, J., Wodchis, W., McElhaney, J., Decision Maker Applicants: Sampali, T., McKay, S., Bell, D., Sinha, S., Fernie, G., McNeil, D., Grimes, S., Beaudet, L., Hale, L. Patient/Caregiver Partners: Bruce, L., Keatings, M., Parrot E., Stephens D, Wylie, D.) pour le projet « <i>Identifying and Understanding the Health and Social Care Needs of Older Adults with Multiple Chronic Conditions and their Caregivers: A Scoping Review.</i> » |

ENCADREMENT D'ÉTUDIANTS AUX ÉTUDES SUPÉRIEURES

La contribution de la titulaire à l'encadrement des étudiants aux études supérieures a été des plus actives au cours de l'année 2016-2017. Sept étudiantes au niveau de la maîtrise et un étudiant au niveau du doctorat bénéficient de sa direction ou de sa codirection. Afin de soutenir davantage les étudiantes du deuxième cycle, elle a mis sur pied un comité de codéveloppement qui se réunit aux six semaines.

Le tableau suivant fait état des projets des étudiants, du rôle joué par la titulaire, des bourses reçues par les étudiants ainsi que l'axe de la programmation de recherche auquel sont rattachés les travaux des étudiants.

Tableau 2. Encadrement des étudiants

| Axe | Année | Nom de l'étudiant | Type de projet / Rôle | Titre provisoire | Bourses obtenues |
|-----|------------|--|------------------------------|---|---|
| 1 | 2017 - ... | Ahmed-Shire, Lula  | Mémoire Directrice | Expérience d'aidants dont le conjoint est atteint de la maladie d'Alzheimer ou d'une maladie apparentée à début précoce | |
| 3 | 2016 - ... | Maheu-Cadotte, Marc-André  | Thèse Codirectrice | Développement et évaluation d'un jeu électronique éducatif pour les infirmières portant sur la reconnaissance des signes de détérioration clinique | Bourse d'études doctorales - Programme MEES-Universités/OIIQ (2016-2017) 39000\$; Bourse d'excellente J.A. DeSève UdeM FESP (2016-2017) 5000\$; Bourse de passage accéléré de la maîtrise au doctorat, UdeM FESP (2016-2017) 7000\$; Bourse de voyage pour présentation dans un congrès national (2016-2017) 2200\$ |
| 2 | 2016 - ... | Lamarche, Josée  | Mémoire Directrice | Évaluation d'une activité réflexive portant sur le rôle de l'infirmière en clinique ambulatoire pédiatrique | Bourse d'études de maîtrise – Bourse TD / Centre hospitalier universitaire Ste-Justine (2016-2017) 7500\$ |
| 2 | 2016 - ... | Lortie, Hélène  | Travail dirigé Directrice | Effets de la gestion du changement sur le personnel soignant et les résidents en centre d'hébergement et de soins de longue durée | |
| 1 | 2016 - ... | Lavoie, Audrey  | Mémoire Directrice | Évaluation qualitative d'une intervention infirmière d'entretien motivationnel auprès de personnes âgées sédentaires et vivant avec une maladie coronarienne | |
| 2 | 2016 - ... | Bureau, Myriam  | Stage Codirectrice | Formation par approche réflexive pour améliorer la compétence d'accompagnement des professionnels auprès des proches aidants de personnes atteintes de la maladie d'Alzheimer | |
| 2 | 2016 - ... | D'Aoust, Geneviève  | Mémoire Directrice | Acceptabilité et faisabilité de l'utilisation d'un outil d'évaluation de la fatigue reliée au cancer chez des personnes de 75 ans et plus | |
| 1 | 2015 - ... | Quirion-Patrice, Roxanne  | Stage Codirectrice | Intervention de prévention des infections (hépatite C) en contexte de vulnérabilité dans une communauté des Premières nations. | |

TRANSFERT DE CONNAISSANCES

Le transfert de connaissances est un élément essentiel en lien avec les objectifs de la Chaire. Plusieurs activités permettent le transfert de connaissances notamment la publication d'articles et la tenue de conférences pour faire connaître les résultats de travaux menés par l'équipe de la Chaire. Voici les activités de transfert de connaissances réalisées en 2016-2017.

PUBLICATIONS

Articles soumis avec comité de pairs:

- Fraser, V., Cossette, S., Brisebois, A., Mailhot, T. et **Dubé, V.** (2017, soumis). Evaluation of an intervention with nurses for delirium detection after cardiac surgery. *Worldview on Evidence-Based Nursing*.
- Latulippe, K., Guay, M., Giguère, A., Provencher, V., Sévigny, A., Poulin, V., **Dubé, V.**, Éthier, S., Carignan, M., et Giroux, D. (2017, soumis) Comment soutenir davantage les proches aidants de personnes âgées atteintes de démence et vivant à domicile dans leur processus de recherche d'aide? *Revue d'Épidémiologie et de Santé publique*.
- Latulippe, K., Guay, M., Giguère, A., Provencher, V., Sévigny, A., Poulin, V., **Dubé, V.**, Éthier, S., Carignan, M., et Giroux, D. (2017, soumis) Favoriser le maintien à domicile des personnes âgées atteintes de démence : perception des proches aidants sur leur processus de recherche d'aide. *Revue d'Épidémiologie et de Santé publique*.

Rapports de recherche :

- **Dubé, V.**, Ducharme, F., Bellemare, D. (2017, 31 mars). Rapport sommaire. MeSSAGES – Formation à la gestion du stress pour les aidants. L'Appui national pour les proches aidants.
- **Dubé, V.**, Ducharme, F., Bellemare, D. (2017, 31 mars). Rapport sommaire. Programme psychoéducatif en ligne : Devenir aidant, ça s'apprend!. L'Appui national pour les proches aidants.

COMMUNICATIONS

Communications orales avec comité de pairs :

- *Maheu-Cadotte, M.A., Cossette, S., et **Dubé V.** (2017, 9 mars). Serious games et pratique clinique. Communication présentée dans le cadre du mois de la recherche étudiante de l'Université de Montréal. Montréal, Canada.
- Latulippe, K., Provencher, V., Guay, M., Giguère, A., Sévigny, A., Poulin, V., Éthier, S., **Dubé, V.**, Carignan, M., et Giroux, D. (2016, 21 octobre). Besoins des proches aidants pour mieux s'orienter vers les ressources disponibles : un projet-pilote. Communication présentée à la 45e Réunion scientifique et éducative annuelle de l'Association canadienne de gérontologie. Montréal, Canada. Résumé repéré à <http://caq.conference-services.net/reports/template/onetextabstract.xml?xsl=template/onetextabstract.xsl&conferenceID=4030&abstractID=930959>

Communications à titre de conférencière invitée :

- Lessard, L.M., Beudet, L., **Dubé, V.**, et Ducharme, F. (2017, 2 et 3 mars). *Une approche de partenariat pour offrir un soutien personnalisé aux proches aidants de personnes âgées en perte d'autonomie fonctionnelle ou cognitive*. Colloque Être proche aidant: du feu sacré au risque de la brûlure. St-Malo, France.
- **Dubé, V.** (2016, 11 mai). *Leadership infirmier à travers la recherche : pistes de réflexion et échanges!* Colloque Alice-Girard : « Infirmières, leaders en santé! » Montréal, Canada.
- **Dubé, V.** et Ducharme, F. (2016, 29 avril). *Le Web, une nouvelle modalité d'intervention pour les infirmières?* Colloque de l'Association québécoise des infirmières et infirmiers en systèmes et technologies de l'information (AQIISTI) : « Les infirmières et les technologies de l'information: une alliance essentielle pour relever les défis de la transformation des pratiques de soins. » Montréal, Canada.
- **Dubé, V.** et Ducharme, F. (2016, 26 avril). *Des interventions ciblées pour accompagner et soutenir les proches aidants de personnes âgées en perte d'autonomie*. Association canadienne pour la santé mentale - filiale de Montréal. Montréal, Canada.
- **Dubé, V.** (2016, 17 mars). *Devenir aidant, ça s'apprend... sur le Web? Une intervention novatrice pour soutenir les proches aidants!* 3^e Colloque du Centre d'excellence en santé cognitive : Prévenir les situations de crises et éviter le recours à l'urgence. Montréal, Canada.
- **Dubé, V.** et Ducharme, F. (2016, 10 février). *La gestion du stress chez les proches aidants*. Les activités d'entraide de la Société de sclérose latérale amyotrophique du Québec. Montréal, Canada.

Autres communications :

- Présentations des résultats du projet Arrimage à l'Appui national pour proches aidants :
 - Aux responsables du Plan Alzheimer des 4 RUIS le 8 août 2016
 - Aux intervenants du projet Arrimage le 1^{er} novembre 2016

ENTREVUES PUBLIÉES

- La Presse+XTRA Campus Montréal. Humanité : des gestes concrets pour répondre aux besoins des communautés. 23 avril 2017. <http://campus-montreal.ca/impact/humanite-gestes-concrets-repondre-aux-besoins-communautes/>
- Le recteur félicite les chercheurs : «Vous êtes bons. Bravo!». UdeM Nouvelles, Université de Montréal. 27 avril 2016 (<http://www.nouvelles.umontreal.ca/recherche/nos-chercheurs/20160427-le-recteur-felicite-les-chercheurs-vous-tes-bons.-bravo.html>)

CONTRIBUTION SCIENTIFIQUE

- Corédactrice de *La Gérontoise*, Revue de l'Association québécoise des infirmières et infirmiers en gérontologie (AQIIG) (2016-2017)
- Membre du comité des pratiques prometteuses de l'APPUI pour les proches aidants d'aînés pour l'élaboration du guide des pratiques prometteuses en soutien psychosocial (2016)
- Évaluatrice de manuscrits pour le *Canadian Journal on Aging* (2016)
- Membre du comité organisateur de la 5^e journée annuelle du *Canadian Network for Nurse Researchers in Aging (CN2RA)* : « *Catching Reviewers' Attention and Imagination* ». Montréal, 20 octobre 2016.

GESTION DE LA CHAIRE

Une des premières priorités de la titulaire de la Chaire, en collaboration avec la Doyenne de la Faculté des sciences infirmières (FSI) de l'Université de Montréal (UdeM), a été de mettre en place la structure des comités de la Chaire et de convoquer les membres identifiés pour tenir les premières rencontres. Trois comités soutiennent les travaux de la Chaire : le comité de gestion, le comité scientifique et le comité de mentorat.

COMITÉ DE GESTION

La première réunion du comité de gestion de la Chaire s'est tenue le 15 septembre 2016. Il est composé de huit membres. Le mandat de ce comité vise notamment à approuver la programmation de recherche, le rapport annuel et la planification budgétaire de la Chaire. De plus, il s'assure que les activités de la titulaire sont en accord avec les objectifs identifiés de la Chaire. Le tableau suivant présente ses membres.

Tableau 3. Membres du comité de gestion de la Chaire

| Membres | Fonctions |
|----------------------------|---|
| Ducharme, Francine | Doyenne FSI, UdeM <i>Présidente du comité</i> |
| Dubé, Véronique | Professeure adjointe, FSI <i>Titulaire de la Chaire</i> |
| Gauthier, Hubert | Directeur général Gestion Providentia inc., <i>Représentant des donatrices</i> |
| Cossette, Sylvie | Vice-doyenne recherche et développement international, FSI <i>Représentante du vice-décanat à la recherche de la FSI</i> |
| Bellerose-Krivicky, Louise | Conseillère à la philanthropie du Bureau de développement et des relations avec les diplômés (BDRD) de l'UdeM <i>Représentante du BDRD de l'UdeM à titre d'observatrice</i> |
| Charbonneau, Rachel | Directrice - Contrats et partenariats Équipe des ententes contractuelles, Bureau Recherche - Développement - Valorisation <i>Représentante du BRDV de l'UdeM à titre d'observatrice</i> |
| Descôteaux, Renée | Direction des soins infirmiers et des regroupements clientèles (DSIRC), CHUM <i>Représentante de la DSIRC du CHUM</i> |
| Kaczorowski, Janusz | Chercheur régulier, Responsable de l'axe évaluation, systèmes de soins et services, CRCHUM <i>Représentant du CRCHUM</i> |

COMITÉ SCIENTIFIQUE

Le mandat du comité scientifique vise à conseiller la titulaire pour le développement scientifique, pour l'évaluation de la valeur scientifique des projets de recherche et d'enseignement de la Chaire. La première réunion du comité scientifique s'est tenue le 8 septembre 2016. Il est composé de six membres dont les noms apparaissent dans le tableau suivant.

Tableau 4. Membres du comité scientifique de la Chaire

| Membres | Fonctions |
|------------------|---|
| Dubé, Véronique | Professeure adjointe, FSI <i>Titulaire de la Chaire et présidente du comité</i> |
| Cossette, Sylvie | Vice-doyenne recherche et développement international, FSI <i>Représentante du vice-décanat à la recherche de la FSI</i> |

| Membres | Fonctions |
|-----------------------|---|
| Côté, José | Professeure titulaire, FSI Titulaire de la Chaire de recherche sur les nouvelles pratiques en soins infirmiers, UdeM <i>Représentante à titre de chercheuse de l'UdeM</i> |
| Boscart, Véronique | Titulaire de la <i>CIHR/Schlegel Industrial Research Chair for Colleges in Seniors Care, Conestoga College</i> <i>Représentante à titre de chercheuse d'une autre institution que l'UdeM</i> |
| Beaudet, Line | Conseillère senior en soins spécialisés et en recherche clinique, DSIRC, CHUM Chercheuse, CRCHUM Professeure associée, FSI |
| Gauthier-Clerc Sophie | Conseillère à la recherche, Bureau Recherche Développement Valorisation (BRDV), UdeM <i>Représentante du BRDV de l'UdeM</i> |

COMITÉ DE MENTORAT

Le comité de mentorat a été mis à la disponibilité de la titulaire afin de la soutenir dans l'évolution des travaux de recherche de la Chaire et de son parcours en tant que jeune chercheuse. Ce comité est composé de trois mentors dont les noms et les fonctions apparaissent dans le tableau suivant. Soulignons que ce comité se rencontre selon les besoins de la titulaire.

Tableau 5. Membres du comité de mentorat

| Membres | Fonctions |
|---------------------|---|
| Dubé, Véronique | Professeure adjointe, FSI Titulaire de la Chaire |
| Côté, José | Professeure titulaire, FSI Chercheur boursier senior FRQ-S Chercheur régulier, CRCHUM Titulaire de la Chaire de recherche sur les nouvelles pratiques en soins infirmiers, UdeM |
| Gauvin, Lise | Professeure titulaire, Département de médecine sociale et préventive, École de santé publique, UdeM Chercheur régulier, CRCHUM Responsable de l'axe Carrefour de l'innovation et de l'évaluation en santé, CRCHUM |
| Kaczorowski, Janusz | Professeur titulaire et directeur de recherche, Département de médecine de famille et médecine d'urgence, UdeM Titulaire, Chaire Docteur Sadok Besroun en médecine familiale, UdeM Titulaire, Chaire GlaxoSmithKline - Canadian Institutes of Health Research (GSK-CIHR) en Optimal Management of Chronic Disease, UdeM Chercheur régulier Responsable adjoint de l'axe Carrefour de l'innovation et de l'évaluation en santé, CRCHUM |

PERSPECTIVES

L'année 2016-2017 a permis de mettre en place les assises de la Chaire de recherche Marguerite-d'Youville d'interventions humanistes en soins infirmiers de l'Université de Montréal. L'entrée en fonction de la titulaire, l'acquisition de locaux suite à son obtention de statut de chercheur régulier au CRCHUM et la création d'une équipe de professionnels permettant la réalisation des projets de recherche ont contribué à cette mise en place. Malgré un financement modeste faute de distribution pour cette première année de fonctionnement, la programmation de recherche a connu une évolution significative.

Outre la poursuite des projets de recherche en cours, l'année 2017-2018 sera particulièrement marquée par la préparation du dossier de la titulaire pour la présentation de sa candidature en vue de l'obtention d'une bourse salariale en tant que chercheur boursier. De plus, 2017-2018 sera ponctué par le transfert d'interventions psychoéducatives sur le Web vers un organisme qui en assurera la diffusion auprès de la population et la pérennité. Une emphase particulière sera également mise dans la rédaction d'articles scientifiques portant sur les résultats des travaux réalisés jusqu'à maintenant. Soulignons également qu'une première distribution sera attribuée à la Chaire, ce qui réduira les préoccupations financières. Enfin, un site Web assurant la visibilité des activités de la Chaire sera élaboré. Une deuxième année fort stimulante s'annonce!